

>Retouradres Postbus 16375 2500 BJ Den Haag

De voorzitter van de Tweede Kamer der Staten-Generaal
Postbus 20018
2500 AE DEN HAAG

Primair Onderwijs
Rijnstraat 50
Den Haag
Postbus 16375
2500 BJ Den Haag
www.rijksoverheid.nl

Onze referentie
8605609

Datum 17 juni 2019

Betreft Groeps grootte en leerling-leraarratio in het po 2018

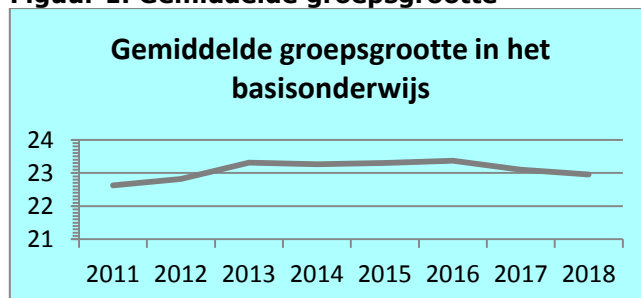
In deze brief bericht ik u over de groeps grootte en de leerling-leraarratio in het primair onderwijs in 2018. In de brief aan uw Kamer van 15 november 2012 is aangekondigd dat jaarlijks de ontwikkeling van de groeps grootte in het primair onderwijs in beeld zal worden gebracht.¹ In de brief van 19 januari 2018 heb ik aangekondigd dat ik de cijfers over de leerling-leraarratio in het primair onderwijs gelijktijdig met de cijfers over de groeps grootte in het primair onderwijs naar uw Kamer zou sturen.

De Dienst Uitvoering Onderwijs (DUO) heeft net als afgelopen jaren de steekproef voor de groeps grootte uitgevoerd.² DUO heeft ook de cijfers over de leerling-leraarratio berekend.

De gemiddelde groeps grootte in het basisonderwijs in 2018

Tot 2013 was er sprake van een lichte stijging in de gemiddelde groeps grootte. Tussen 2013 en 2016 is de gemiddelde groeps grootte gestabiliseerd; er zaten gemiddeld 23,3 leerlingen in een groep. Dit jaar is de gemiddelde groeps grootte weer licht gedaald, tot 23,0 leerlingen. In figuur 1 is de gemiddelde groeps grootte over de jaren weergegeven. Daarin is te zien dat de groeps grootte de afgelopen twee jaar licht is gedaald.

Figuur 1. Gemiddelde groeps grootte



¹ Kamerstukken II, 2012-13, 31293, nr. 150.

² CentERdata, instituut voor dataverzameling en onderzoek, heeft de berekening van DUO gevalideerd en concludeert dat de steekproef representatief is voor Nederland, de correcties op de BRON-data op een juiste wijze zijn gemaakt en de berekening van de gemiddelde groeps grootte correct is uitgevoerd. De brief van CentERdata is als bijlage opgenomen bij deze brief.

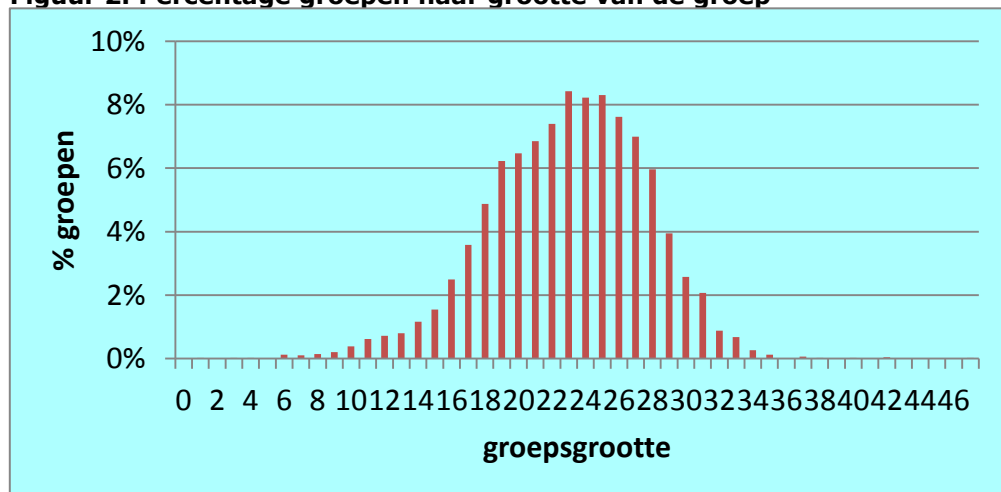
Spreiding van groepsgrootte

Bij het indelen van groepen spelen op schoolniveau allerlei afwegingen mee. De variatie in groepsgrootte is dan ook groot. In figuur 2 is deze variatie weergegeven. Meer dan de helft van de groepen telt in 2018 tussen de 20 en 26 leerlingen. Ten opzichte van vorig jaar is het aantal grote groepen met meer dan 30 leerlingen dit jaar gedaald. In 2017 had 4,6% van het aantal groepen meer dan 30 leerlingen, in 2018 is dit 4,2% van het aantal groepen. In tabel 1 is tevens de variatie in groepsgrootte weergegeven.

Tabel 1: variatie groepsgrootte in het primair onderwijs 2011-2018

Totaal	2011	2012	2013	2014	2015	2016	2017	2018
< 26 leerlingen	70,8%	69,6%	64,7%	65,9%	65,2%	64,6%	67,8%	68,7%
26 - 30 leerlingen	24,3%	24,9%	29,3%	28,6%	29,1%	28,8%	27,5%	27,1%
31 - 35 leerlingen	4,6%	5,4%	5,8%	5,3%	5,3%	6,3%	4,3%	4,0%
> 35 leerlingen	0,3%	0,2%	0,3%	0,3%	0,4%	0,3%	0,3%	0,2%

Figuur 2. Percentage groepen naar grootte van de groep



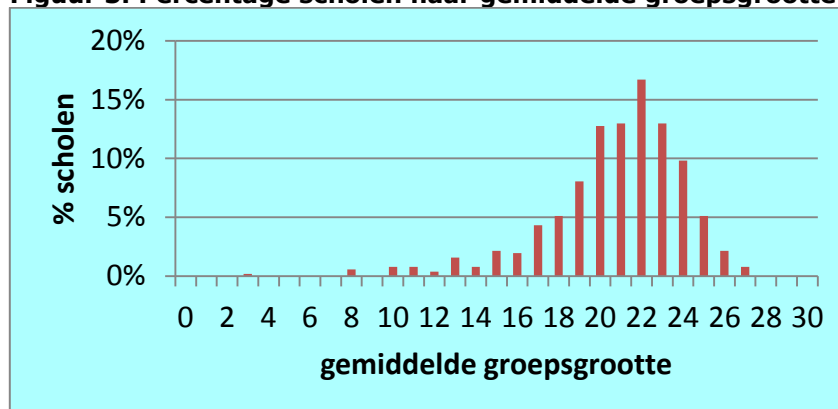
Gemiddelde groepsgrootte per school

Naast de gemiddelde groepsgrootte en het percentage groepen naar grootte van de groep is er ook gekeken naar de gemiddelde groepsgrootte per school. Ook binnen een school zijn niet alle groepen even groot. De gemiddelde groepsgrootte per school wijkt in de meeste gevallen niet veel af van de landelijke gemiddelde groepsgrootte. Dit jaar heeft 70,4% van de scholen een gemiddelde groepsgrootte tussen de 20 en 25 leerlingen. 0% van de scholen heeft een gemiddelde groepsgrootte van 30 leerlingen of meer. Het percentage scholen naar gemiddelde groepsgrootte per school is weergegeven in figuur 3.

Naarmate een school een zwaarder schoolgewicht heeft, wordt de gemiddelde groepsgrootte lager. Op een school met meer kinderen die risico lopen op een achterstand zijn de klassen dus kleiner.

Figuur 3. Percentage scholen naar gemiddelde groepsgrootte per school

Onze referentie
8605609



De leerling-leraarratio in het basisonderwijs in 2018

DUO heeft cijfers over het aantal leerlingen en aantal leraren gebruikt om de leerling-leraarratio in het primair onderwijs te berekenen. Het aantal leerlingen per sector is berekend op basis van een 1-cijferbestand in het DataWareHouse. Het betreft in de aantallen bekostigde leerlingen bij bekostigde instellingen op 1 oktober van het betreffende jaar. Dit geeft de volgende cijfers over het aantal leerlingen in het basisonderwijs:

Tabel 2- Aantal leerlingen per sector van instelling (x1.000)

leerlingen	2009	2010	2011	2012	2013	2014	2015	2016	2017	2018
PO	1.649	1.647	1.630	1.609	1.586	1.566	1.546	1.529	1.516	1.509
BaO	1.542	1.535	1.518	1.498	1.477	1.458	1.443	1.428	1.415	1.406
SBaO	43	43	42	40	38	37	35	34	34	35
WEC	64	69	70	70	71	71	68	67	68	68

Het aantal leraren is berekend op basis van de personeelsgegevens van DUO. Het betreft in alle sectoren het aantal FTE onderwijsgevend personeel op 1 oktober van het betreffende jaar.

Het aantal leraren in het primair onderwijs is als volgt:

Tabel 3- aantal leraren (fte) in het primair onderwijs

leraren	2009	2010	2011	2012	2013	2014	2015	2016	2017	2018
PO	105.418	103.297	98.924	94.967	94.011	93.388	91.405	91.661	92.184	91.425
BaO	88.386	86.681	83.037	79.694	78.892	78.460	77.218	77.592	78.410	77.578
SBaO	5.004	4.826	4.544	4.292	4.184	3.981	3.780	3.690	3.701	3.677
WEC	12.029	11.790	11.332	10.982	10.940	10.949	10.408	10.380	10.074	10.170

De berekende leerling-leraarratio in het primair onderwijs is dan ook als volgt:

Tabel 4 – Leerling-leraarratio in het primair onderwijs

ratio's	2009	2010	2011	2012	2013	2014	2015	2016	2017	2018
PO	15,6	15,9	16,4	16,8	16,8	16,7	16,9	16,7	16,4	16,2
BaO	17,4	17,7	18,3	18,7	18,6	18,6	18,7	18,4	18,0	17,8
SBaO	8,6	8,9	9,2	9,3	9,1	9,3	9,2	9,2	9,2	9,4
WEC	5,3	5,7	6,1	6,3	6,3	6,5	6,4	6,5	6,6	6,6

Opvallend is dat de ratio voor het gehele primair onderwijs aan het dalen is en dat de ratio in het speciaal basisonderwijs juist is gestegen. Ik zal onderzoeken waarom de ratio in het speciaal basisonderwijs is gestegen en wat we kunnen doen om ook in deze sector tot een dalende trend te komen.

Onze referentie
8605609

Ten slotte

De cijfers van 2018 laten zien dat de gemiddelde groepsgrootte en de leerling-leraarratio in het primair onderwijs zijn gedaald. Het aantal grote groepen wordt kleiner. Elke school verdient de ruimte om eigen keuzes te maken als het gaat om groepsgrootte. Vanuit een onderwijsvisie wordt, samen met leerkrachten en ouders, gekeken hoe het beste onderwijs aan leerlingen gegeven kan worden. De groepsindeling is onderdeel van die visie. Scholen maken hier verschillende, goed onderbouwde, keuzes in. De ruimte voor dit maatwerk vind ik belangrijk. Om deze reden zal ik zorgen dat de medezeggenschapsraad in het primair onderwijs een adviesrecht op de groepsgrootte krijgt. Verder zal ik onderzoeken waarom de leerling-leraarratio in het speciaal basisonderwijs niet is gedaald en wat er gedaan kan worden om ervoor te zorgen dat dit wel gebeurt.

De resultaten uit deze brief zal ik delen met de PO-Raad. Ik vertrouw erop dat scholen ook in de toekomst weloverwogen hun afweging maken als het gaat om de samenstelling van groepen.

de minister voor Basis- en Voortgezet Onderwijs en Media,

Arie Slob