



Ministerie van Infrastructuur en Milieu

# Geluidsbelastingkaarten luchthaven Schiphol voor het gebruiksjaar 2016

## Achtergrond

De Europese Richtlijn Omgevingslawaai verplicht lidstaten om elke vijf jaar geluidsbelastingkaarten vast te stellen van de geluidssituatie van relevante geluidbronnen zoals de luchthaven Schiphol. De informatie in deze kaarten dient drie doelen: het publiek informeren over de geluidssituatie, de Europese Commissie van gegevens voorzien over deze geluidssituatie en als basis voor nog vast te stellen actieplannen. De richtlijn is sinds 2004 in de Nederlandse wetgeving verankerd. Dit is de derde keer dat de kaarten voor luchthaven Schiphol zijn vastgesteld. De eerste keer was in 2007 voor het gebruiksjaar 2006 en de tweede keer in 2012 voor het gebruiksjaar 2011. Deze notitie bevat de resultaten van de geluidsbelastingkaarten voor de luchthaven Schiphol voor het gebruiksjaar 2016.

## Welke informatie bevatten de geluidsbelastingkaarten?

De kaarten geven inzicht in de geluidsbelasting in het voorgaande jaar, hier het gebruiksjaar voor de luchthaven Schiphol dat liep van 1 november 2015 tot 1 november 2016. In de tabellen die bij de kaarten horen, wordt onder meer aangegeven hoeveel woningen en andere geluidsgevoelige gebouwen en bewoners van woningen in 2016 aan bepaalde waarden van de geluidsbelasting werden blootgesteld. Voor de woningtellingen is het BAG woningbouwbestand 2016 gebruikt.

## Waar kunt u de geluidsbelastingkaarten inzien?

De kaarten zijn voor eenieder in te zien op Internet. Voor de luchthaven Schiphol bezoekt u daarvoor de website [www.rijksoverheid.nl](http://www.rijksoverheid.nl).

## Geen bezwaar en beroep

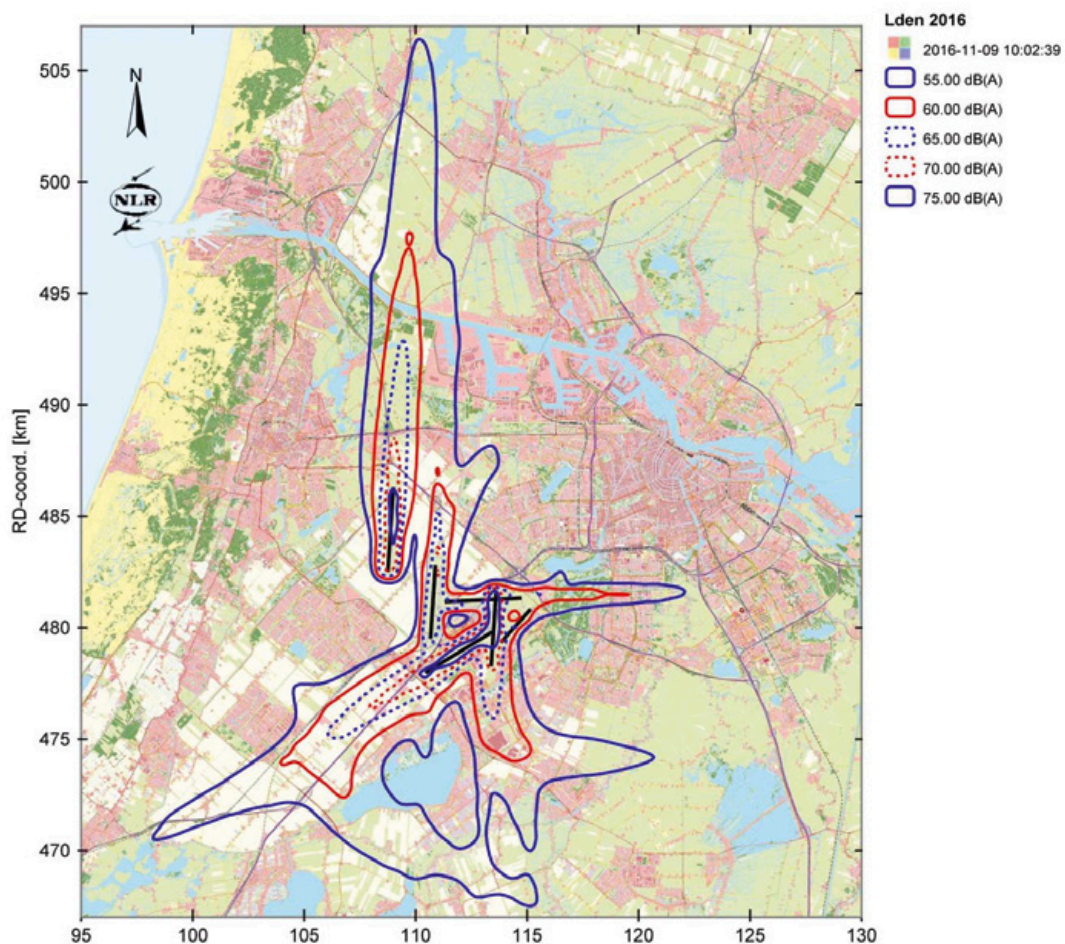
De geluidsbelastingkaarten zijn bedoeld om het publiek te informeren. Tegen de vaststelling daarvan is daarom geen bezwaar of beroep mogelijk.

## Vervolg: Actieplannen

De kaarten vormen de basis voor het tweede Actieplan Omgevingslawaai van Schiphol, dat de staatsecretaris van Infrastructuur en Milieu medio 2018 moet vaststellen. In het actieplan zal een overzicht gegeven worden van het bestaande geluidbeleid voor de luchthaven Schiphol en een beschrijving van de voorgenomen geluidsmaatregelen in de volgende 5 jaar. Het ontwerp van het actieplan zal naar verwachting eind 2017 worden gepubliceerd, waarbij eenieder een zienswijze kan indienen.

# Bijlage A

## Geluidsbelastingkaart over 2016 in $L_{den}$



### Tellingen:

- aantal woningen is afgerond op honderdtallen
  - aantal inwoners = 2,2 x aantal woningen (niet afgerond), daarna afgerond op honderdtallen.
- Dit is conform de methode die is voorgeschreven in de ROL.

### Referentienummers berekeningsresultaten:

- $L_{den}$  :NLRf 20161109100239

### Woningtelling Schiphol per gemeente - $L_{den}$ , gebruiksjaar 2016

Tellingen woningen en inwoners per gemeente ( $L_{den}$ ):

Provincie	Gemeente	$L_{den}$ (dB)	Woningen	Inwoners
Noord-Holland	Aalsmeer	55-59	1.100	2.500
		60-64	700	1.600
		65-69	100	300
	Amstelveen	55-59	4.600	10.000
		60-64	100	300
		65-69	100	200
	Amsterdam	55-59	1.000	2.200
	Haarlemmerliede en Spaarnwoude	55-59	400	800
	Haarlemmermeer	55-59	5.600	12.300
		60-64	500	1.100
		65-69	100	200
	Uitgeest	55-59	0*	100
	Uithoorn	55-59	6.200	13.700
	Zaanstad	55-59	800	1.700
		60-64	100	300
Utrecht	De Ronde Venen	55-59	0*	100
Zuid-Holland	Kaag en Braassem	55-59	300	700
	Nieuwkoop	55-59	200	400
			<b>21.800</b>	<b>48.300</b>

\* Aantal woningen < 100

### Totalen en oppervlaktes - $L_{den}$ , gebruiksjaar 2016

Tabel 1 | Woningen en inwoners totaal

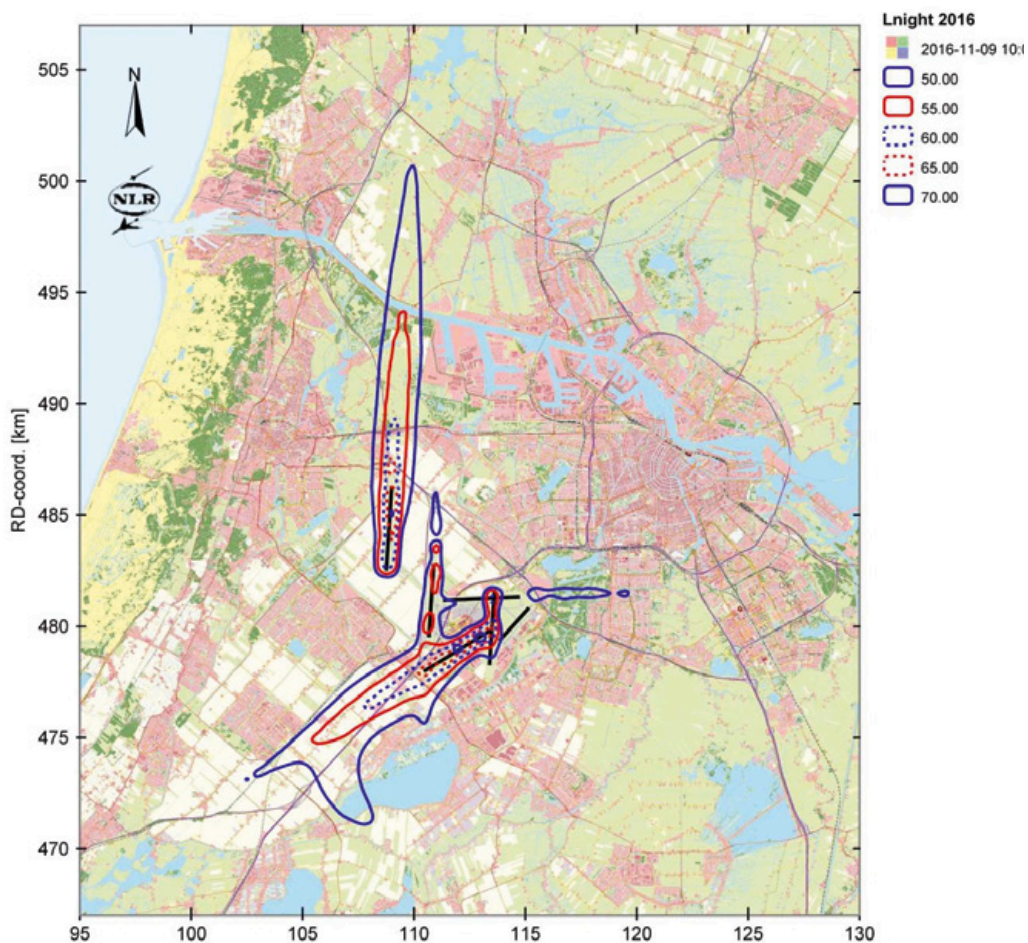
$L_{den}$ (dB)	Woningen	Inwoners
55-59	20.200	44.500
60-64	1.400	3.300
65-69	200	500
70-74	0	0
75 en hoger	0	0
<b>Totaal</b>	<b>21.800</b>	<b>48.300</b>

Telling oppervlaktes L<sub>den</sub>

<b>L<sub>den</sub> (dB)</b>	<b>Per schil (km<sup>2</sup>)</b>	<b>Cumulatief (km<sup>2</sup>)</b>
55-59	149,86	197,65
60-64	47,79	69,34
65-69	21,55	27,76
70-74	6,21	9,55
75 en hoger	3,34	3,34

# Bijlage B

## Geluidsbelastingkaart over 2016 in $L_{night}$



### Tellingen:

- aantal woningen is afgerond op honderdtallen
- aantal inwoners = 2,0 x aantal woningen (niet afgerond), daarna afgerond op honderdtallen.

### Referentienummers berekeningsresultaten:

- $L_{night}$ : NLR 20161109100319

### Woningtelling Schiphol per gemeente - $L_{night}$ , gebruiksjaar 2016

Tellingen woningen en inwoners per gemeente ( $L_{night}$ )

Provincie	Gemeente	$L_{night}$ (dB)	Woningen	Inwoners
Noord Holland	Amstelveen	50-54	300	600
	Haarlemmermeer	50-54	400	800
		55-59	100	200
	Zaanstad	50-54	300	600
<b>Totaal</b>			<b>1.100</b>	<b>2.200</b>

- Woningen en inwoners  $L_{night}$

$L_{night}$ (dB)	Woningen	Inwoners
50-54	1.000	2.000
55-59	100	200
60-64	0	0
65-69	0	0
70 en hoger	0	0
<b>Totaal</b>	<b>1.100</b>	<b>2.200</b>

Contour oppervlaktes  $L_{night}$

$L_{night}$ (dB)	per schil (km <sup>2</sup> )	Cumulatief (km <sup>2</sup> )
50-54	44,27	61,18
55-59	16,91	22,99
60-64	6,08	8,17
65-69	2,09	2,34
70 en hoger	0,25	0,25

Dit is een uitgave van het

**Ministerie van Infrastructuur en Milieu**

Postbus 20901 | 2500 EX Den Haag  
[www.rijksoverheid.nl/ienm](http://www.rijksoverheid.nl/ienm)

Juni 2017