

Maatschappelijke impact van de coronacrisis

Presentatie voor de Technische Briefing in de Tweede Kamer
op 13 december 2022

Jolande Sap, voorzitter Maatschappelijk Impact Team



Maatschappelijk Impact Team

Maatschappelijke impact van de coronacrisis

Jolande Sap, voorzitter
Maatschappelijk Impact Team

Technische Briefing Tweede Kamer
13 december 2022

13-12-2022

Geachte voorzitter, geachte commissieleden,

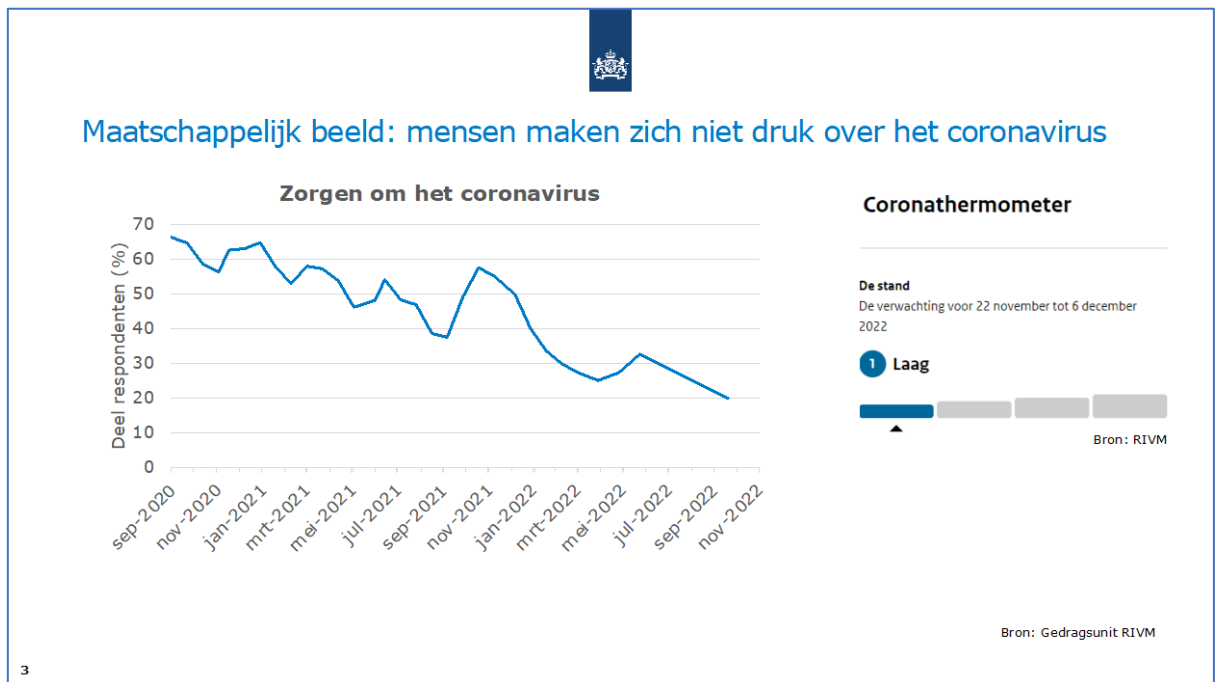
- Tijdens de vorige technische briefing over corona, op 28 september, waren we ongewis over hoe de pandemie zich in het najaar zou gaan ontwikkelen. In het eerste advies van het Maatschappelijk Impact Team hebben we benadrukt dat het kabinet op alles moet zijn voorbereid, ook op zwaardere scenario's.
- Inmiddels zitten we er anders bij. De coronathermometer is weer teruggezet op stand 1. Andere maatregelen dan de basisadviezen lijken voorlopig niet nodig. We verlangen er allemaal naar dat we corona 'endemisch' mogen noemen. In dat geval zouden we, zoals de heer van Dissel ook heeft aangegeven, als OMT (Responsteam RIVM) en MIT een advies kunnen geven over de afschaling van de laatste basisadviezen, waaronder het test- en het isolatie-advies.
- Maar ik begrijp van het RIVM dat het nog even spannend blijft, vooral omdat de winter nog niet voorbij is. Ook zijn de gevolgen niet helemaal te overzien als China uit lock-down komt, mede gelet op de lage vaccinatiegraad aldaar.
- In mijn toelichting wil ik graag met u stilstaan bij het huidige maatschappelijke beeld, en de impact die de coronapandemie en de pandemie-aanpak nog steeds hebben op de maatschappij.
- Aan het eind van mijn presentatie geef ik u graag kort inzicht in de werkzaamheden van het Maatschappelijke Impact Team.

Maatschappelijk beeld



- Het is half december 2022, en eerder dan verwacht raakt corona langzamerhand uit ieders gedachten. Er zijn andere crises en ontwikkelingen die meer aandacht vragen. Corona is vandaag de dag slechts één van de problemen van de burgers en de overheid. Er is sprake van een opeenstapeling van problemen, waarvan u een aantal op deze sheet in beeld ziet: de gevolgen van de oorlog in de Oekraïne, de energiecrisis, de asielcrisis, de toenemende krapte op de arbeidsmarkt, de woningtekorten, de stikstofcrisis, klimaatverandering, de hoge inflatie met het bijbehorend koopkrachtverlies, de groeiende inkomens- en gezondheidsverschillen, de tweedeling en polarisatie in de samenleving.
- Daarnaast is het vertrouwen van burgers in de overheid en politiek laag. Ook in het coronabeleid van de overheid is het vertrouwen tijdens de coronacrisis afgenomen.¹

¹ [Communicatie en vertrouwen | RIVM](#)



- Het is dus geen wonder dat de urgentie voor corona verdwijnt bij de burger. De gevoelde dreiging van het virus neemt steeds verder af, zoals duidelijk wordt uit de bijgaande grafiek. Dat burgers dat als zodanig ervaren, is niet meer dan logisch. Maar dat betekent nog niet dat we als overheid en politiek achterover kunnen leunen. We moeten ons ervan bewust blijven dat de coronapandemie ons nog een tijdje kan blijven bezighouden. En we moeten goed voorbereid zijn en blijven op volgende pandemieën of andersoortige crises met maatschappij-ontwrichtende gevolgen.

Lange-termijneffecten



Maatschappelijke impact: diepe sporen van de coronacrisis

- Long covid
- Uitgestelde zorg
- Jongeren
- Mensen in kwetsbare posities
- Arbeidsmarkt
- Economische effecten

4

- Dat de pandemie op dit moment minder heftige vormen aanneemt, betekent dat er op dit moment geen acute maatregelen nodig zijn en de samenleving open kan blijven. Maar het betekent niet dat we klaar zijn met corona. De pandemie heeft diepe sporen achtergelaten in de samenleving en de eerder geschetste zorgelijke ontwikkelingen hebben dat versterkt. Bepaalde groepen in de samenleving zijn hard geraakt en komen dit niet zomaar te boven.
- Ik wil graag stilstaan bij de volgende onderwerpen, die ook staan opgesomd op deze sheet:
 - Long covid
 - Uitgestelde zorg
 - Jongeren
 - Mensen in kwetsbare posities
 - Arbeidsmarkt
 - Economische effecten

Long Covid



Long Covid in Nederland: nog veel te weinig bekend

- Verenigd Koninkrijk: ongeveer 2,2 miljoen mensen (3,4% bevolking) heeft last van Long Covid. Klachten zijn vooral:
 - vermoeidheid;
 - kortademigheid;
 - concentratieproblemen.
- Oververtegenwoordiging van:
 - mensen tussen 35-69 jaar;
 - vrouwen;
 - mensen in achterstandswijken;
 - mensen die werken in de zorg.

5

Bron: Office for National Statistics, UK

- Allereerst wil ik aandacht vragen voor de groep patiënten met Long Covid. We weten in Nederland niet precies hoeveel Long Covid patiënten er zijn, en wat de dagelijkse gevolgen zijn voor de mensen die het betreft: voor de kwaliteit van hun leven, voor hun deelname aan de maatschappij en voor hun arbeidsinzet.
- Het RIVM-onderzoek naar de groep Long Covid patiënten loopt sinds mei 2021.² In een tussenpublicatie³ (gepubliceerd op 8 juli 2021) worden klachten gerapporteerd die sterk overeen komen met een groot onderzoek uit het Verenigd Koninkrijk: vermoeidheid, kortademigheid en concentratieproblemen. Uit het onderzoek in de VK, hier op deze sheet, blijkt dat ruim 2,2 miljoen Britten met Long Covid te kampen hebben gehad – of nog steeds hebben.⁴ Dat is 3,4% van de bevolking. Twee-derde van hen ondervindt klachten die hen in het dagelijks leven belemmeren. Ik kan mij indenken dat dit niet heel anders is voor Nederland. Stelt u zich eens voor: omgerekend zou het dan in Nederland gaan om 600.000 mensen. Volgens een groot onderzoek in de Verenigde Staten kunnen tussen 2 en 4 miljoen mensen niet meer werken door Long Covid.⁵ Omgerekend zou dat gaan om 120.000 à 240.000 mensen in Nederland.
- De vergelijking gaat mogelijk niet helemaal op, omdat er in de VK en VS niet altijd dezelfde (strengere) maatregelen zijn getroffen als in Nederland. Maar ook in Nederland moet het gaan om aanzienlijke aantallen mensen met Long Covid die nu

² [RIVM gestart met onderzoek naar Long COVID | RIVM](#)

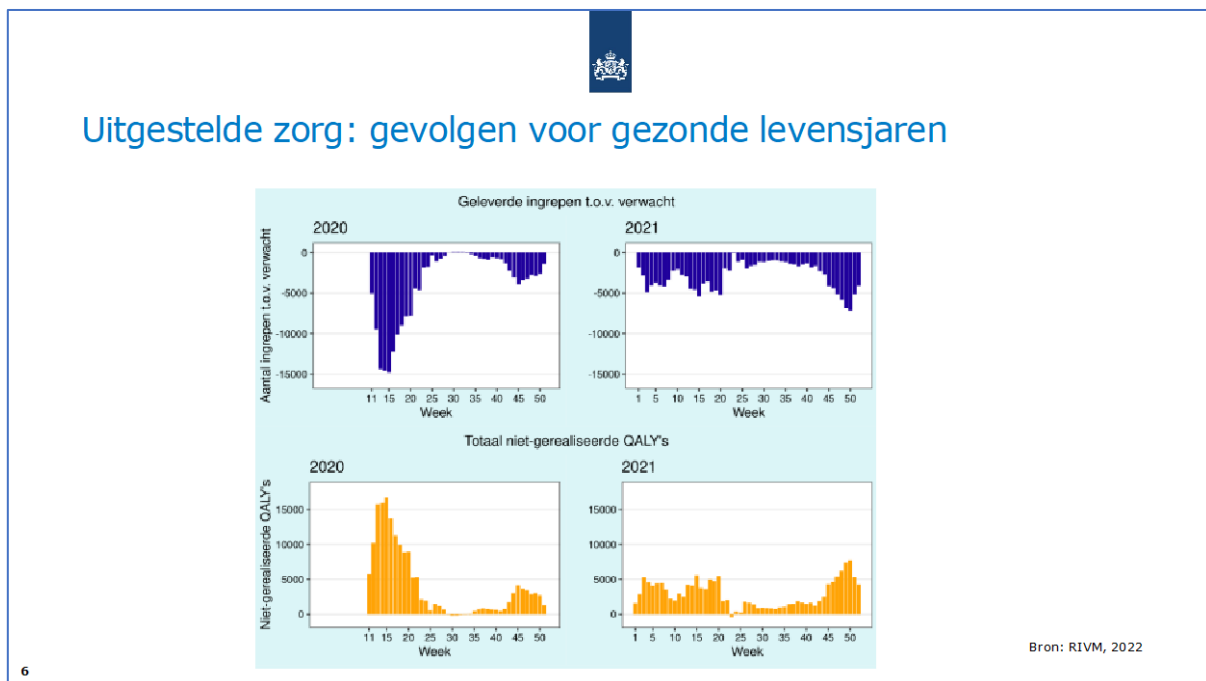
³ [Long COVID ook na milde corona: tussentijdse resultaten | RIVM](#)

⁴ [Prevalence of ongoing symptoms following coronavirus \(COVID-19\) infection in the UK - Office for National Statistics \(ons.gov.uk\)](#)

⁵ [New data shows long Covid is keeping as many as 4 million people out of work \(brookings.edu\)](#)

niet goed in beeld zijn, van wie niet duidelijk is in welke mate zij nog aan de samenleving kunnen deelnemen. Deze groep verdient meer aandacht.

Uitgestelde zorg



- Kabinet en politiek hebben zich in het lange-termijnbeleid van corona ten doel gesteld de samenleving zo lang mogelijk open te houden zónder dat de toegankelijkheid van de zorg hieronder te lijden heeft. De cijfers geven helaas aan dat er in de coronajaren sprake is geweest van veel uitgestelde zorg.⁶ Op de sheet ziet u dat dit heeft geleid tot uitstel van ingrepen én afbreuk van gezonde levensjaren (qualy's). In 2020 en 2021 ging het om in totaal maar liefst 305.000 uitgestelde operaties en een verlies van 320.000 gezonde levensjaren.⁷ Zoals de WRR en RVS eerder hebben aangegeven, is de acute zorg voor corona versus de uitgestelde zorg voor andere aandoeningen één van de grootste dilemma's. In het advies 'Fit voor het najaar', dat op 30 september 2022 aan uw Kamer is toegestuurd, heeft het Maatschappelijk Impact Team geadviseerd hierover een fundamenteel maatschappelijk debat te voeren, liefst in de vorm van een burgerdialoog.

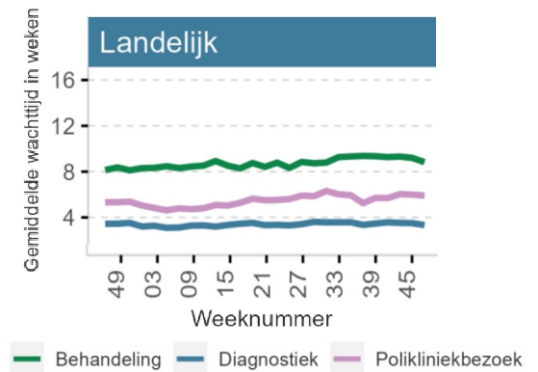
⁶ <https://www.rivm.nl/bibliotheek/rapporten/2022-0053.pdf>

⁷ [Uitgestelde zorg tijdens coronapandemie - gevolgen voor gezondheid | RIVM](#)



Uitgestelde zorg: wachttijden en druk op de zorg houden aan

- 55% van de ziekenhuizen levert in november 2022 weer de volledige planbare zorg
- De wachttijden in de medisch specialistische zorg blijven stabiel hoog
- Toegankelijkheid GGZ staat onder druk, vooral door verwijzingen voor jongeren



7

Bron: NZA, 2022

- De uitgestelde zorg heeft ook tot gevolg dat de wachtlijsten in de medische zorg blijven bestaan. U ziet op deze sheet op de y-as het aantal weken dat de wachttijd voor de specialistische medische zorg bedroeg, en op de x-as de weken van het jaar – einde 2021 en 2022. De wachttijden zijn onveranderd hoog. Wachttijden hebben mogelijk ook te maken met het hoge percentage ziekteverzuim en vacatures in de zorg, waarover later meer. Ook in de GGZ zijn de wachttijden nog steeds hoog door het toenemend aantal verwijzingen sinds de coronacrisis. De consequenties zijn ingrijpend, onder andere voor de behandeling van psychische aandoeningen van jongeren.⁸

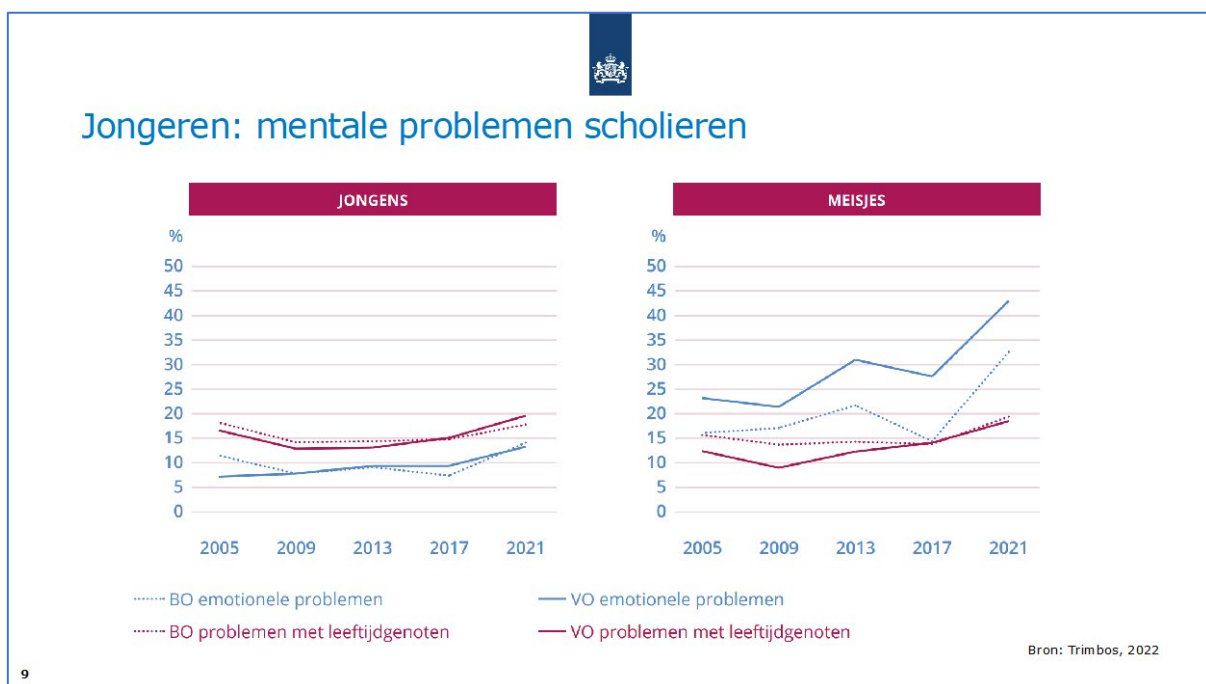
Jongeren



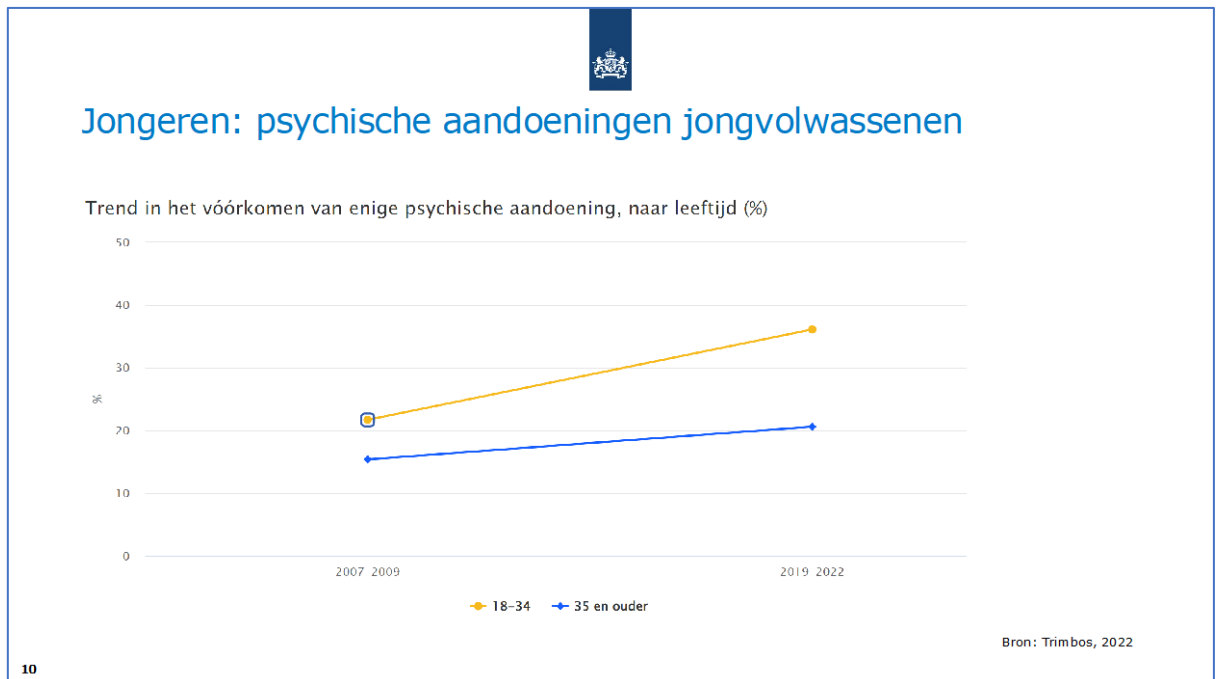
- Jongeren hebben tijdens de coronacrisis grote onderwijsachterstanden opgelopen. De norm voor de startkwalificaties is twee achtereenvolgende jaren naar beneden bijgesteld en in het basisonderwijs is in 2020 de CITO-toets overgeslagen, met een negatieve bijstelling voor het vervolgonderwijs tot gevolg, voor vooral meisjes.⁹ Zoals u ziet op deze sheet zijn er onderwijsachterstanden opgelopen in het voortgezet onderwijs met name voor de kernvakken Nederlands en Wiskunde.¹⁰ Een veronderstelling van mijn kant is dat het Engels goed op peil is gebleven dankzij de tijd die jongeren tijdens de coronacrisis thuis aan gaming, series en social media hebben besteed.

⁹ [Vooral meisjes kregen in schooljaar 2019/'20 een lager eindadvies \(cbs.nl\)](https://www.cbs.nl/nl-nl/onderwerpen/onderwijs)

¹⁰ [Derde voortgangsrapportage Nationaal Programma Onderwijs | Rapport | Nationaal Programma Onderwijs \(nponderwijs.nl\)](https://www.nponderwijs.nl/rapport)



- Met de mentale gezondheid van jongeren gaat het nog steeds niet goed. De coronajaren hebben de negatieve ontwikkeling die al gaande was, versterkt. Trimbos geeft terecht aan dat de negatieve trend al was ingezet vóór corona, maar het percentage jongeren met een psychische aandoening is tijdens de coronajaren verder gestegen. Op deze sheet ziet u hoeveel leerlingen in het basisonderwijs en voortgezet onderwijs mentale problemen hebben; met een opmerkelijk verschil tussen jongens en meisjes.



- En op de volgende sheet ziet u dat in een Trimbos-onderzoek onder 18-plussers de stijging van - enige vorm van - psychische problemen onder jongvolwassenen het grootst is: van 22% in 2007-2009 naar 36% in 2019-2022.¹¹ De prestatiedruk, die door de aanpak van onderwijsachterstanden is toegenomen, wordt in onderzoek vaak genoemd als een van de oorzaken voor het afnemend welbevinden van jongeren, maar hiernaar is meer onderzoek nodig.

¹¹ [Trends naar demografie \(trimbos.nl\)](https://www.trimbos.nl/nl/onderzoek-en-publicaties/onderzoek/2022/trends-naar-demografie)

Mensen in kwetsbare posities



Mensen in kwetsbare posities

- Analyse sterfte aan het coronavirus tijdens eerste lockdown
 - 2x zoveel mensen uit 20% laagste inkomens dan uit 20% hoogste inkomens
 - Bij 70-minners 3x zoveel
 - 1,5x zoveel mensen met een niet-westerse migratie-achtergrond
- Ten gevolge van: fysieke beroepen (niet kunnen thuiswerken), woonsituatie, onderliggend lijden en ongezonde leefstijl
- Kwetsbare posities ook voor: mensen met tijdelijke contracten, nulurencontracten en zzp'ers
- Stapeling van effecten voor deze mensen door: de pandemie, de aanpak van de pandemie én nieuwe crises

Bron: CBS/UMCA, 2021

11

- Van jongeren weten we dat de sociaal-maatschappelijke impact groot is geweest. Maar er zijn meer groepen die door de coronapandemie en de corona-aanpak extra hard zijn geraakt. Zo is er een onderzoek gedaan door CBS en UMC Amsterdam naar de sterfte aan Covid-19 in de eerste lockdown; de gegevens ziet u op deze sheet. Daaruit is gebleken dat er 2x zoveel sterfte is voorgekomen onder de 20% laagste inkomens dan bij de 20% hoogste inkomens; onder de bevolking tot 70 jaar was dit zelfs 3x zoveel. Mensen met een niet-westerse achtergrond waren 1,5x meer vertegenwoordigd.¹²
- De krappe behuizing, het feit dat mensen meer praktische en fysieke beroepen uitoefenen en dus niet in isolatie kunnen thuiswerken, en onderliggend lijden worden vaak genoemd als mogelijke verklaringen. Bij onderliggend lijden spelen ook ziektes mee zoals diabetes en hart- en vaatziekten die op hun beurt weer te maken kunnen hebben met overgewicht, een ongezonde leefstijl en een ongezonde leefomgeving – ook hiervan is bekend dat deze vaker voorkomen bij mensen met een laag inkomen.
- Ook in economisch opzicht zijn er kwetsbare groepen aan te wijzen: jongeren en arbeidsmigranten met nul-urencontracten en tijdelijke contracten bijvoorbeeld; of zzp'ers die geen gebruik konden maken van steunmaatregelen.
- In veel gevallen is er een stapeling waarneembaar voor mensen die én kwetsbaar zijn voor het virus, én voor de getroffen maatregelen, en nu ook worden getroffen door andere crises. Het Maatschappelijk Impact Team heeft in het eerder genoemde advies 'Fit voor het najaar' geadviseerd om mensen in kwetsbare posities veel

¹² [Sociaal-demografische verschillen in COVID-19-sterfte tijdens de eerste golf van de corona-epidemie \(cbs.nl\)](https://www.cbs.nl/nl-nl/onderzoek-en-publicaties/2021/12/12012021-sociaal-demografische-verschillen-in-covid-19-sterfte-tijdens-de-eerste-golf-van-de-corona-epidemie)

systematischer in kaart te brengen en voor deze groepen een apart (sector)plan te maken.

Arbeidsmarkt

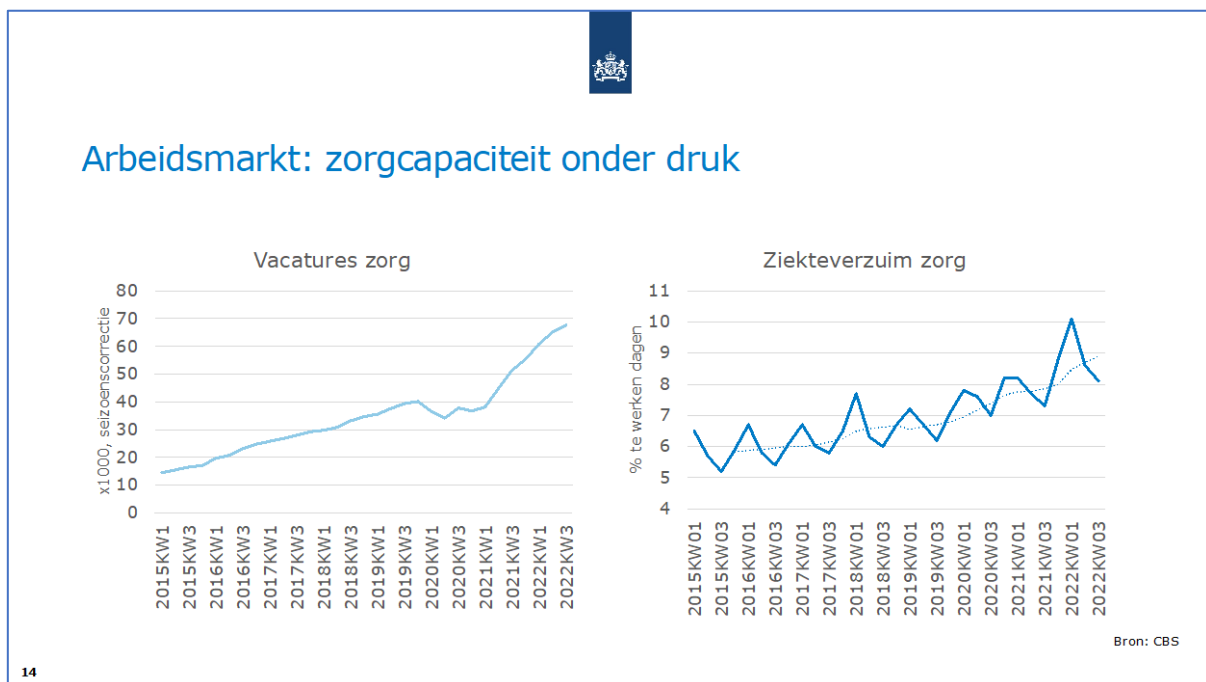


- De arbeidsmarkt staat onder druk, zowel door ziekteverzuim als door het grote aantal openstaande vacatures. Op deze sheet ziet u dat het ziekteverzuim structureel toeneemt. Het korte-termijn ziekteverzuim is mede een gevolg van het coronavirus, maar inmiddels gaan er nog meer griepvirussen en luchtweginfecties rond. We weten niet precies welk kortdurend ziekteverzuim aan welke oorzaak toe te schrijven is, dus ook niet welk aandeel het coronavirus hierin heeft en of het basisadvies voor isolatie het ziekteverzuim andermaal verhoogt [draagt bij aan advies over basisadviezen].



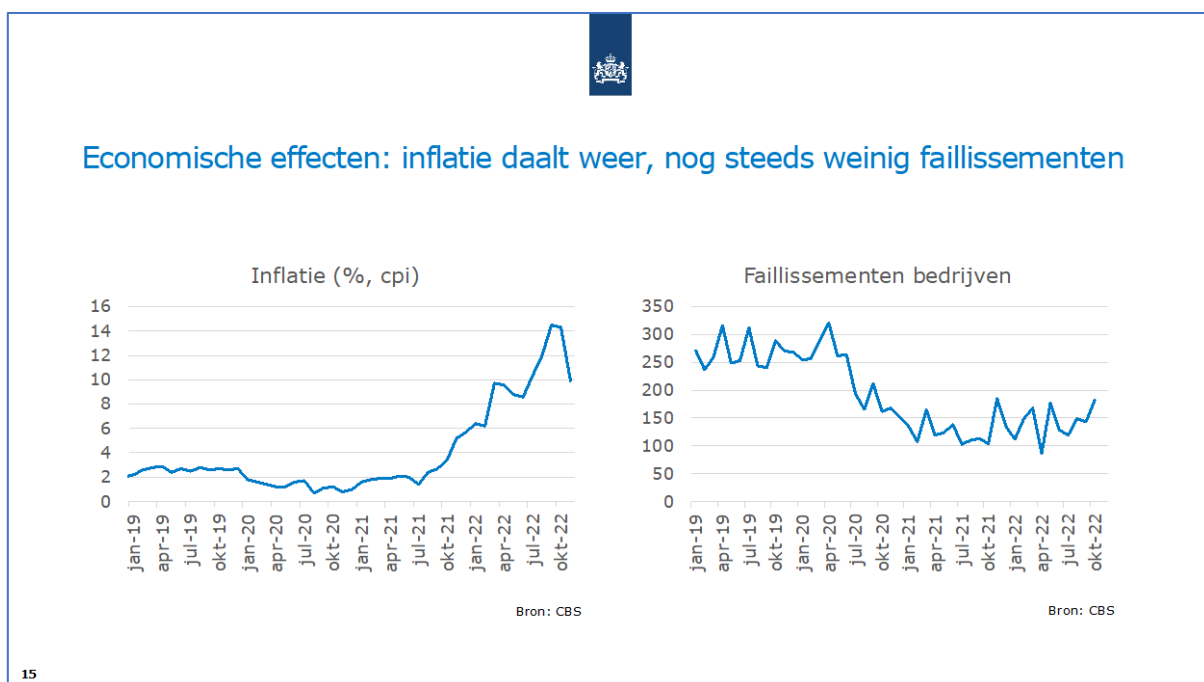
- Daarnaast wordt het ziekteverzuim ook beïnvloed door lange-termijnziekteverzuim. Long Covid is hierin nog niet zichtbaar meegenomen. Uit een groot onderzoek van Nationale-Nederlanden blijkt dat het lange-termijnziekteverzuim vooral te maken heeft met mentale, werk-gerelateerde klachten.¹³ En deze klachten hangen weer samen met een onevenredige werkdruk - die op zijn beurt het gevolg is van de huidige krapte in de arbeidsmarkt. Op deze sheet ziet u dat het erop lijkt dat de krapte blijvend is.

¹³ [Voorpagina - Trendrapport november 2022 \(h5mag.com\)](https://www.h5mag.com/voorpagina-trendrapport-november-2022)



- Tijdens en na de coronacrisis is de krapte in een aantal sectoren sterk gegroeid, waaronder juist in de zorg. U ziet op deze sheet dat het ziekteverzuim én de vacatures in de zorg de pan uitrijzen. Nader onderzoek is nodig om het verband met de coronacrisis te verduidelijken, zowel waar het de fysieke als de mentale gezondheid van de zorgprofessionals betreft. De krapte in de zorg heeft op zijn beurt ongetwijfeld weer gevolgen voor de toegankelijkheid van de zorg.

Economische effecten



- Tijdens de coronapandemie is er op verschillende manieren steun verleend aan bedrijven en organisaties, waarmee de economische effecten van de coronamaatregelen verregaand zijn gedempt. Bedrijven hebben tijdens de coronacrisis soms een grote schuldenlast opgelopen, onder andere aan de belastingdienst, die nog moet worden terugbetaald. We zien op deze sheet de faillissementen onder bedrijven iets oplopen, maar het aantal faillissementen is nog steeds laag, lager dan voor de crisis.
- Ook de huidige inflatie, weergegeven op de sheet, komt door een combinatie van de energiecrisis en de gevolgen van de coronacrisis. Internationale handelsketens zijn tot voor kort ernstig verstoord [en] door lockdowns in China en daarnaast speelt ook de wereldwijde *rebound* van de economie een rol. Op langere termijn zal de economische structuur zich moeten aanpassen aan de nieuwe omstandigheden. Uitfaseringen en aflossing van steunpakketten hoort hier bij. Dit zal onvermijdelijk samengaan met een toename in het aantal faillissementen, die zullen terugkomen op het oude trendniveau.

Conclusie



Conclusies maatschappelijke impact coronacrisis

- Er is een stapeling van zorgelijke maatschappelijke ontwikkelingen
- De coronacrisis laat diepe sporen na: long covid, uitgestelde zorg, jongeren, mensen in kwetsbare posities, arbeidsmarkt, economische effecten
- Er is beleid nodig gericht op maatschappelijk herstel, veerkracht en weerbaarheid
- Daarbij is extra aandacht nodig voor jongeren en mensen in kwetsbare posities

16

- Ik kom tot een afronding. De conclusie van het Maatschappelijk Impact Team is dat de lange-termijneffecten van de coronacrisis hun weerslag hebben op mensen en de maatschappij, zowel economisch als sociaalmaatschappelijk. De weerbaarheid van de bevolking en de veerkracht van de samenleving staan onder druk. Daar komen de maatschappelijke gevolgen van andere crises nog bij. Ook de toegankelijkheid van de zorg baart zorgen.
- Er is nu eerst en vooral aandacht nodig voor herstel en voor de langere termijn: niet alleen het economisch herstel, waarvoor in de crisisjaren relatief veel aandacht is geweest, maar ook het sociaalmaatschappelijk herstel. Met name Long Covid patiënten, jongeren en mensen in een kwetsbare situatie moeten daarbij niet worden vergeten.

Maatschappelijk Impact Team



Maatschappelijk Impact Team

- Het Maatschappelijk Impact Team adviseert over de sociaalmaatschappelijke en economische impact van pandemieën en de pandemie-aanpak. Dit leidt tot:
 - gevraagde adviezen over de pandemie-aanpak en -maatregelen;
 - ongevraagde adviezen die in het verlengde van de opdracht liggen;
 - kennisopbouw ten behoeve van advisering: dashboard maatschappelijke indicatoren, kennisdossiers over maatregelen en afwegingskader voor onderbouwing crisisbesluitvorming.

17

- Tenslotte nog iets over de rol van het Maatschappelijk Impact Team (MIT), op deze laatste sheet. Het MIT is opgericht om te adviseren over de impact van de pandemie en pandemische maatregelen. Omdat acute maatregelen nu niet aan de orde zijn, focust het MIT op kennisopbouw over de maatschappelijke impact van de pandemie, de pandemie-aanpak en specifieke maatregelen. Nota bene, het MIT wordt niet het zoveelste kennisinstituut – de ondersteuning voor de commissie is beperkt - maar werkt samen met bestaande planbureaus en kennisinstellingen, en integreert de beschikbare expertise met de focus op de maatschappelijke impact van de pandemie en de pandemie-aanpak.
- Het MIT ontwikkelt een dashboard over de maatschappelijke impact met de meest relevante economische en sociaalmaatschappelijke indicatoren. Daarnaast bouwt het MIT kennisdossiers en factsheets op over de maatschappelijke impact van maatregelen en pakketten van maatregelen. En tenslotte wil het MIT een afwegingskader ontwikkelen waarmee de crisisbesluitvorming kan worden onderbouwd, waarbij burgerberaden wat het MIT betreft nadrukkelijk een rol spelen. Deze werkzaamheden zijn relevant voor als de coronapandemie, maar ook voor andere pandemieën en mogelijk zelfs voor andere crises.
- Binnenkort ontvangt u via de minister van SZW ons werkprogramma. Het MIT houdt zich de komende tijd graag paraat om kabinet en politiek te adviseren.