

Ketenarchitectuur

Hoofdlijndocument

Veranderopgave Inburgering

Datum	02 juli 2020
Status	Definitief
Versie	1.0



Colofon

Programma Veranderopgave Inburgering
 Versienummer 1.0

Architectuurboard Architecten van onderstaande organisaties

SZW (vz.)
DUO
COA
IND
VNG Realisatie
Gemeente Alphen a/d Rijn
Gemeente Utrecht
Gemeente Helmond

Versiebeheer

Versie	Datum	Beschrijving
0.6	12-06-2020	Conceptversie H1 t/m H4 en H7
0.7	15-06-2020	Conceptversie besproken en aangepast binnen IV-team SZW
0.8	16-06-2020	Conceptversie naar architectuurboard
0.81	22-06-2020	Aanpassingen verwerkt, ter goedkeuring naar de architectuurboard
0.9	25-06-2020	Akkoord architectuurboard, ter goedkeuring naar de stuurgroep VOI
1.0	02-07-2020	Akkoord stuurgroep VOI

Inhoudsopgave

1 Inleiding	4
1.1 Programma VOI	4
1.2 Doel van ketenarchitectuur	4
1.3 Validatie, acceptatie en bijstelling van de ketenarchitectuur	5
1.4 Leeswijzer	6
2 Ketenarchitectuur VOI	7
2.1 Scope: Beoogde resultaten	7
2.2 Scope: wat valt niet onder de ketenarchitectuur?	7
2.3 Randvoorwaarden	7
2.4 Relaties met andere ontwikkelingen (afhankelijkheden)	8
3 Principes en uitgangspunten	9
3.1 Beleidsdoel	9
3.2 Beleidsprincipes	9
3.3 Architectuurprincipes	11
3.4 Uitgangspunten	13
4 Businessarchitectuur	14
4.1 Ketenproces en stelseldiensten	14
5 Informatiearchitectuur	17
5.1 Koppelvlakken	17
6 Roadmap en praatplaat	20
6.1 Plateauplanning	20
6.2 Plateau 0 – Huidige situatie	22
6.3 Plateau 1 – Verantwoorde start	23
6.4 Plateau 2 – Een lerende uitvoering	25
6.5 Plateau 3 – Professionaliseren van de dienstverlening	26
6.6 Realiseren van plateaus	27
7 Informatiebeveiliging en privacy	28
7.1 Baseline Informatiebeveiliging Overheid (BIO)	28
7.2 AVG en Archiefwet	28
7.3 Wet digitale toegankelijkheid	28
8 Bijlagen	29
8.1 Begrippen en afkortingen	29
8.2 Dienstverlening tussen ketenpartners	30
8.3 Dienstverlening aan de inburgeraar	31

1 Inleiding

1.1 Programma VOI

Om te komen tot het nieuwe inburgeringsstelsel is het programma Veranderopgave Inburgering (VOI) ingericht. Dit programma is een gezamenlijke opgave met de ambitie om een inburgeringsstelsel te maken dat écht werkt en waarmee wordt beoogd dat inburgeringsplichtigen zo snel mogelijk de taal leren en volwaardig aan de Nederlandse samenleving gaan deelnemen. De totale aanpak van het programma VOI staat beschreven in het document *Programmaplan VOI*, vastgesteld op 23 april 2020 in Topberaad.

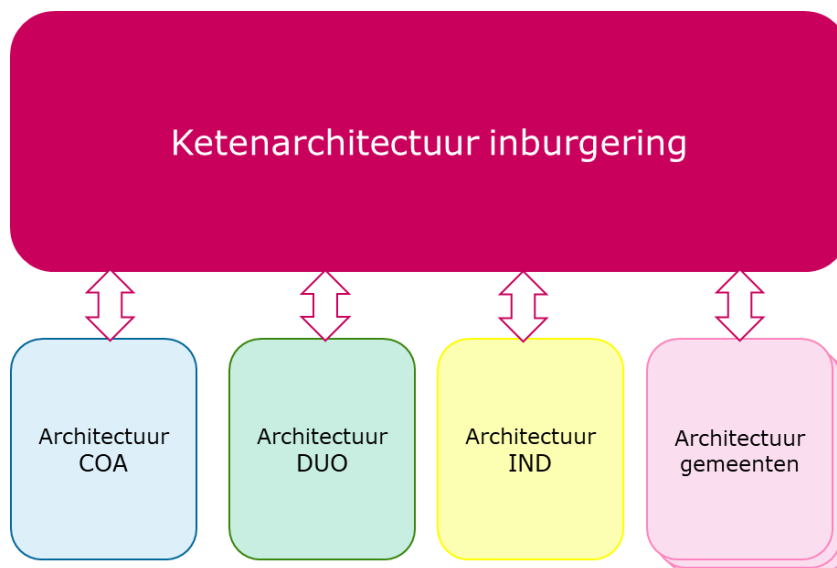
Om de uitvoering van deze nieuwe Wet inburgering mogelijk te maken, is het van belang de werkprocessen tussen ketenpartners uit te werken en ervoor te zorgen dat deze goed op elkaar aansluiten. Tevens zal inzichtelijk moeten worden welke gegevens uitgewisseld moeten worden, zodat alle ketenpartners hun wettelijke taken kunnen uitvoeren. De aanpak om hiertoe te komen, wordt beschreven in het document de Ketenarchitectuur (KA). Dit document is een gezamenlijk product van de architecten van SZW, DUO, VNG-realisatie, gemeenten, JenV, COA en IND en vormt het uitgangspunt voor inrichting van de gegevensuitwisseling en digitale dienstverlening voor het programma VOI.

1.2 Doel van ketenarchitectuur

Voor organisaties die werken binnen een keten, en daarmee afhankelijk zijn van andere organisaties, is het van belang dezelfde standaarden te hanteren en deze te formaliseren. De architectuur richt zich op dat wat gemeenschappelijk moet worden afgesproken. Daarnaast is architectuur ook een instrument om besluitvorming te ondersteunen. Voldoet een keuze wel of niet aan de architectuur? Wat zijn de consequenties?

Bij het werken onder architectuur hoort een duidelijke positionering van architectuur, de architectuurrol en het sturen met architectuur. Werken onder architectuur borgt de kwaliteit, geeft duidelijkheid over de rol en verantwoordelijkheden, evenals de manier waarop de architect betrokken is bij het besluitvormingsproces en tijdens de uitvoering.

Architectuur zorgt daarnaast voor de verbinding tussen ketenprocessen (business) en IV zodat het resultaat aansluit bij de programmadoelen.



Figuur 1 Ketenarchitectuur Inburgering

De ketenarchitectuur beschrijft de gewenste situatie op hoofdlijnen en hoe de invulling op korte-, middellange- en lange termijn plaatsvindt. Het betreft de architectuur van de digitale infrastructuur voor het inburgeringsdomein en is opgebouwd uit generieke functies die daar deel van uitmaken. Deze worden ingevuld door afspraken en/of standaarden en/of voorzieningen. De aanpak voor de regiovoering op de realisatie en implementatie bij ketenpartners wordt uitgewerkt in het IV-implementatieplan. De ketenarchitectuur beschrijft de context en samenstelling van het stelsel met de verschillende partijen in de inburgeringsketen. Daarnaast geeft het inzicht in:

- Samenhang en uitgangspunten vormen daarmee een kapstok voor vertaling naar de informatievoorziening
- De taken, verantwoordelijkheden en diensten van elke partij
- Interactie en samenwerking tussen partijen
- De kaders, uitgangspunten en vereisten voor inrichting gegevensuitwisseling tussen informatievoorziening en partijen

Hierbij ligt de nadruk op gemeenschappelijke voorzieningen, koppelvlakken en standaarden.

1.3 Validatie, acceptatie en bijstelling van de ketenarchitectuur

De ketenarchitectuur is opgesteld door de architectuurboard VOI met daarin een vertegenwoordiging van alle ketenpartners. Het opstellen van de ketenarchitectuur is onderdeel van het programma VOI en wordt uitgevoerd in opdracht van de opdrachtgever van het programma VOI. De ketenarchitectuur is geen statisch document. Deze eerste versie ter vaststelling in de stuurgroep VOI is een versie op hoofdlijnen. Op onderdelen zal de ketenarchitectuur gedetailleerder worden uitgewerkt. Tevens zal het eindbeeld nog geconcretiseerd worden.

De architectuur is gebaseerd op voorliggende Wet- en Regelgeving. Deze kan aan aanpassingen onderhevig zijn op het moment dat de Wet in de Kamer wordt besproken en hier moties of amendementen worden goedgekeurd, dan wel lagere regelgeving komt.

1.4

Leeswijzer

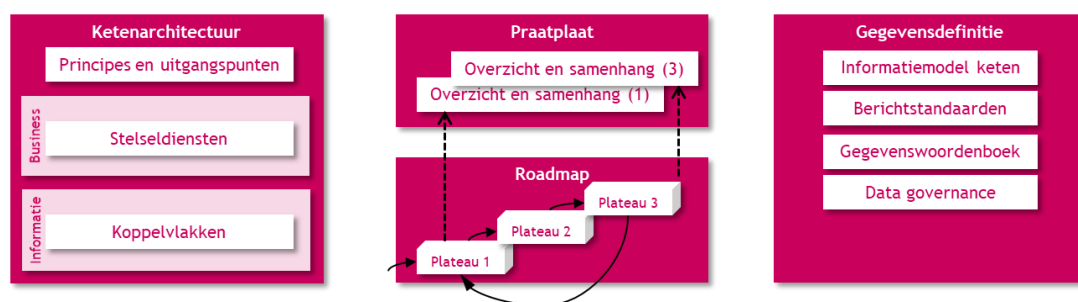
Hoofdstuk 2 beschrijft de resultaten die worden opgeleverd binnen de ketenarchitectuur. Hoofdstuk 3 geeft inzicht in de principes en uitgangspunten. In hoofdstuk 4 wordt de business architectuur beschreven. Hoofdstuk 5 gaat in op de informatiearchitectuur en koppelvlakken. Hoofdstuk 6 beschrijft de roadmap, plateauplaning en ondersteunende praatplaten. Hoofdstuk 7 bevat een beschrijving van de kaders die gelden op het gebied van informatiebeveiliging en privacy. Tenslotte zijn in hoofdstuk 8 de bijlagen opgenomen.

2 Ketenarchitectuur VOI

2.1 Scope: Beoogde resultaten

De ketenarchitectuur bestaat uit principes en uitgangspunten en de business- en informatiearchitectuur. De business architectuur beschrijft het ketenproces en de stelseldiensten. De informatiearchitectuur bevat de beschrijving van de koppelvlakken. De ketenarchitectuur is opgebouwd conform een plateauplanning. Om de samenhang tussen zowel de verschillende plateaus als ook de verschillende lagen inzichtelijk te maken is een aantal praatplaten ontwikkeld.

Op een later moment zullen de producten zoals benoemd onder het kopje "gegevensdefinitie" worden uitgewerkt.



Figuur 2 Beoogde resultaten Ketenarchitectuur

2.2 Scope: wat valt niet onder de ketenarchitectuur?

Buiten scope van de ketenarchitectuur valt het ontwerp, de inrichting en ondersteuning van de interne bedrijfsprocessen en (ICT-)voorzieningen van ketenpartijen zelf. De gegevensuitwisseling tussen ketenpartijen enerzijds en andere (publieke) organisaties valt ook buiten scope. Wel kan hier gebruikgemaakt worden van de principes uit H3. Indien de ketenpartijen ondersteuning nodig hebben bij het inrichten van deze onderdelen, kan het programma VOI hier mogelijk in faciliteren.

2.3 Randvoorwaarden

Om de stap te kunnen maken naar realisatie binnen de kaders van de ketenarchitectuur moeten de volgende randvoorwaarden vanuit het programma zijn ingevuld:

- Commitment bij alle ketenpartners op de doelstellingen en aanpak. De ketenpartners zorgen voor doorvertaling in hun eigen organisatie.
- Inzet van de benodigde capaciteit uit de organisaties van de ketenpartners.
- Ten behoeve van een goede samenwerking tussen de meest betrokken partijen (SZW, DUO, IND, COA en gemeenten) wordt zoveel mogelijk transparantie geboden over de voortgang en knelpunten.
- De financiering van het verandertraject en van de investering in de benodigde middelen en infrastructuur is geborgd.
- Voorwaarde om te starten met het aanpassen van bestaande informatiesystemen is dat de nieuwe Wet inburgering en uitwerking van de lagere regelgeving zijn vastgesteld.
- Voorwaarde om te starten met het aanpassen van informatiesystemen is dat de (keten)processen helder zijn en draagvlak hebben in de keten.

2.4 **Relaties met andere ontwikkelingen (afhankelijkheden)**

De ketenarchitectuur VOI staat niet op zichzelf. Deze heeft raakvlakken met de architectuurontwikkelingen bij ketenpartners. Het opstellen van de ketenarchitectuur en het realiseren van de oplossingen bij ketenpartners is vanwege de complexiteit van de opdracht verdeeld over een langere periode. Hierbij is een onderscheid gemaakt in verschillende plateaus. Als positief gevolg vanuit deze plateauplaning kan worden ingespeeld op de meest actuele ontwikkelingen die binnen de verschillende overheidslagen plaatsvinden.

Een van de belangrijkste ontwikkelingen bij de gemeenten is de Common Ground; modernisering van de gemeentelijke ICT-systemen. In de huidige situatie loopt de ontsluiting van de gegevens via een complex systeem van koppelingen en dit maakt het huidige ICT-systeem weinig flexibel, kwetsbaar en duur.

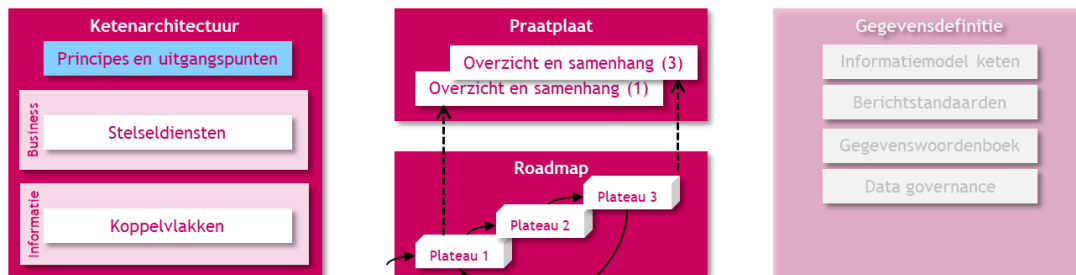
Het grote voordeel van Common Ground is dat het niet alleen goedkoper is, maar ook ruimte biedt om sneller en gemakkelijker te innoveren. Gemeenten zullen minder afhankelijk worden van hun vaste leveranciers en dit geeft burgers en ondernemers meer en beter inzicht in de wijze waarop met hun gegevens wordt omgegaan.

Met deze ontwikkeling wordt een grote stap gezet in de richting van een open, transparante overheid zodat met inachtneming van de privacyregels gegevens sneller en veiliger kunnen worden uitgewisseld, zowel intern als extern.

Daarnaast zijn er landelijke ontwikkelingen waarmee mogelijk rekening gehouden moet worden, zoals:

- Uitbreiding en doorontwikkeling van het burgerportaal MijnOverheid.
- Digitale Agenda Gemeenten 2024.

3 Principes en uitgangspunten



Figuur 3 Beoogde resultaten Ketenarchitectuur – Principes en uitgangspunten

3.1 Beleidsdoel

Het maatschappelijk doel van de herziening van het huidige inburgeringsstelsel is: *Alle inburgeringsplichtigen doen snel en volwaardig mee in de Nederlandse maatschappij, liefst via betaald werk.*

Dit is vertaald naar het volgende beleidsdoel:

Inburgeringsplichtigen bereiken het voor hen hoogst haalbare taalniveau (liefst niveau B1) en kennis van de Nederlandse maatschappij, in combinatie met gerichte inspanningen op participeren naar vermogen vanaf de start van het inburgeringstraject.

Dit vereist een inburgeringsstelsel dat een *tijdige start en snelheid* van de inburgering borgt, dat uitgaat van *maatwerk en dualiteit* (oftewel het combineren van het leren van de taal en participatie) en dat bovendien *kwaliteit* garandeert. Het nieuwe inburgeringsstelsel is een lerend stelsel, dat robuust en adaptief is met input vanuit monitoring en evaluatie.

3.2 Beleidsprincipes

Deze beleidsdoelen vormen de basis voor de beleidsprincipes voor de digitale dienstverlening in de inburgeringsketen.

Een principe binnen de context van informatievoorziening is een kort, bondig en onderbouwd statement dat richting geeft bij het zoeken naar oplossingen. Principes helpen de juiste keuzes te maken. Zeker in ketens waar wordt samengewerkt en informatiesystemen met elkaar gegevens uitwisselen, is dit wenselijk. Een principe is geen eis: het is een voorgeschreven regel waarvan afgeweken kan worden in een specifieke situatie. Bij afwijkingen van het principe wordt dit gedocumenteerd en onderbouwd en in de keten besproken.

De volgende twee beleidsprincipes zijn gedefinieerd:

- Beleidsprincipe VOI-1: Het inburgeringsstelsel is een lerend stelsel dat werkt
- Beleidsprincipe VOI-2: Inburgeraars doen snel en volwaardig mee

De beleidsprincipes zijn op de volgende manier ingedeeld en beschreven:

- Statement: een korte, krachtige formulering van het principe;
- Rationale: een beschrijving waarom dit principe is opgesteld;
- Implicaties; een beschrijving van de gevolgen van dit principe

Beleidsprincipe Het inburgeringsstelsel is een lerend stelsel dat werkt VOI -1	
Statement	Het stelsel is zo ingericht dat het robuust en adaptief is.
Rationale	Het stelsel biedt voldoende ruimte om te leren en mee te bewegen met de opgaven die zich aandienen.
Implicaties	<p>Dit vereist een proces waarbij:</p> <ul style="list-style-type: none"> - De opdrachtgever specificeert wat de prestatie-indicatoren zijn; - Alle ketenpartners informatie leveren op basis waarvan het functioneren van het stelsel kan worden beoordeeld; - Een brede groep stakeholders en experts nauw betrokken is bij de uitwerking en verdere ontwikkeling; - In de praktijk opgedane ervaringen betrokken worden bij de verdere ontwikkeling van het stelsel; - Een sturing is ingericht die ervoor zorgt dat de lessons learned en veranderingen met een andere aanleiding worden vertaald naar de noodzakelijke veranderingen in de keten. <p>En voor wat betreft de informatievoorziening:</p> <ul style="list-style-type: none"> - om te waarborgen dat de processen van gegevensuitwisseling op elkaar aansluiten worden ambities ontwikkeld samen met de betrokken partijen; - bij de vormgeving van de voorzieningen wordt rekening gehouden met de noodzaak gegevens te kunnen ontsluiten met de verschillende partijen en inburgeringsplichtige zelf.

Beleidsprincipe Inburgeraars doen snel en volwaardig mee VOI -2	
Statement	Het stelsel is zo ingericht dat inburgeraars zo snel mogelijk en naar vermogen meedoen in de Nederlandse maatschappij.
Rationale	Inburgeringsplichtigen bereiken het voor hen hoogst haalbare taalniveau en kennis van de Nederlandse maatschappij, in combinatie met gerichte inspanningen op participeren naar vermogen vanaf de start van het inburgeringstraject (beleidsdoel MvT)
Implicaties	<p>Gemeenten voeren de regie op de uitvoering van de inburgering, inburgeringsplichtigen blijven zelf verantwoordelijk voor het voldoen aan de inburgeringsplicht.</p> <p>Het nieuwe inburgeringsstelsel bevat 'instrumenten' (MvT) om de genoemde (beleids)doelen te bereiken:</p> <ul style="list-style-type: none"> - Tijdigheid - Het stelsel moet bijdragen aan een tijdige start van de inburgering, om ervoor te zorgen dat inburgeringsplichtigen vanaf het begin meedoen in de maatschappij, om ze een basis te geven waar ze op voort kunnen bouwen. - Snelheid - Inburgeringstrajecten moeten niet onnodig lang duren. Inburgeringsplichtigen moeten gestimuleerd worden binnen de termijn of sneller te voldoen aan de inburgeringsplicht, om ervoor te zorgen dat ze snel meedoen in de maatschappij. - Maatwerk - Het stelsel gaat uit van maatwerk en integrale aanpak, toegesneden op de situatie en behoeften van inburgeringsplichtigen, gericht op het volwaardig kunnen meedoen. - Dualiteit - Het leren van taal wordt gecombineerd met participeren om elkaar te versterken. - Kwaliteit - In het stelsel wordt een kwalitatief hoogwaardig cursusaanbod geboden, waarbij in alle routes gestreefd wordt naar het hoogst haalbare niveau.

3.3 Architectuurprincipes

De beleidsprincipes zijn bepalend voor de uitwerking in architectuurprincipes. De architectuurprincipes zijn tot stand gekomen via een gezamenlijke uitwerking in workshops met de architectuurboard.

Voor de uitwerking in de architectuurprincipes is gebruik gemaakt van de beschikbare referentiearchitecturen NORA, GEMMA en EAR. NORA¹ bevat kaders en bestaande afspraken voor het inrichten van de informatiehuishouding van de Nederlandse overheid, GEMMA² is de landelijke referentiearchitectuur van gemeenten en EAR³ is de beschrijving van de architectuur van het Rijk, waarbij de focus ligt op generieke i-diensten. Daarnaast is ook rekening gehouden met bestaande voorzieningen op het gebied van authenticatie (DigiD, e-herkenning) of gegevens- en berichtenuitwisseling.

Bij de uitwerking van de principes voor de dienstverlening in de inburgeringsketen is onderscheid gemaakt in twee perspectieven, het perspectief van dienstverlening naar de inburgeraars, en het perspectief van dienstverlening tussen ketenpartners. Dit onderscheid komt terug bij de implicaties. Deze zijn voor onderstaande principes nog niet uitgewerkt. Dit wordt een separaat product van de ketenarchitectuur en is nog in ontwikkeling. Hierin staat uitgewerkt wat de gevolgen van de principes zijn en welke keuzes er gemaakt (kunnen) worden.

Bovenstaande leidt tot de volgende architectuurprincipes voor VOI:

- VOI-1 Maatwerk aan de centraal staande Inburgeraar
- VOI-2 De keten faciliteert tijdigheid en snelheid van het inburgeringsproces
- VOI-3 Hergebruik
- VOI-4 Design for change
- VOI-5 Gebruik van overheidsstandaarden en architecturen
- VOI-6 Gegevens halen bij de bron
- VOI-7 Gegevens worden tussen ketenpartijen gestructureerd en digitaal uitgewisseld

Principe VOI-1	Maatwerk aan de centraal staande Inburgeraar
Statement	Aan de inburgeraar wordt maatwerk voor wat betreft het te volgen traject en de wijze van communiceren geleverd. Bij de vormgeving van dat maatwerk, staat de inburgeraar centraal.
Rationale	Doel is optimale ondersteuning van de inburgeraar en het voorkomen van vragen en onduidelijkheden. Het ondersteunt de doelen tijdigheid, snelheid en maatwerk.
Referentie architectuur	NORA BP01 (proactief), NORA BP02 (vindbaar), NORA BP03 (toegankelijk), NORA BP04 (standaard), NORA BP05 (gebundeld), NORA BP09 (betrouwbaar) BP10 (ontvankelijk)

Principe VOI-2	De keten faciliteert tijdigheid en snelheid van het inburgeringsproces
Statement	Om snelheid en tijdigheid van het inburgeringsproces te ondersteunen, zal de informatie uit de keten snel en tijdig beschikbaar zijn of snel te krijgen zijn.
Rationale	Doel is dat inburgeringstrajecten niet onnodig lang duren, dat inburgeringsplichtigen gestimuleerd worden binnen de termijn of sneller te voldoen aan de inburgeringsplicht, om ervoor te zorgen dat ze snel meedoen in de maatschappij.
Referentie architectuur	NORA BP01 (proactief), NORA BP02 (vindbaar), NORA BP05 (gebundeld), NORA BP06 (transparant)

¹ NORA: Nederlandse Overheid Referentie Architectuur

² Gemma: Gemeentelijk Model Architectuur

³ EAR: Enterprise Architectuur Rijk

Principe VOI-3 Hergebruik	
Statement	De inburgeringsketen gebruikt generieke en landelijk beschikbare procesmodellen, Rijksbrede bouwstenen (zoals opgenomen in de GDI), sectorale bouwstenen en standaardsoftware.
Rationale	Het principe dient meerdere doelen: <ul style="list-style-type: none"> - Reductie van ontwikkel- en beheerkosten - Verbeteren van de time-to-market - Risicobeperking - Standaardisatie en uniformiteit van ondersteunende processen. Dit draagt bij aan interoperabiliteit binnen de overheid en dat afnemers de overheid in haar dienstverlening als één bedrijf ervaren.
Referentie architectuur	NORA BP03 (toegankelijk), NORA BP04 (standaard), NORA BP05 (gebundeld)

Principe VOI-4 Design for change	
Statement	De keten is zo ontworpen dat de verandering in samenwerking tussen partijen en dienstverlening aan de inburgeraars op een eenvoudige en beheerste wijze is door te voeren.
Rationale	Wendbaarheid van de keten en dienstverlening is belangrijk en draagt bij aan een lerend stelsel.
Referentie architectuur	NORA BP04 (standaard), NORA BP09 (betrouwbaar), NORA BP10 (ontvankelijk)

Principe VOI-5 Gebruik van overheidsstandaarden en architecturen	
Statement	De keten conformeert zich aan overheidsstandaarden en – referentiearchitecturen en open standaarden.
Rationale	Het gebruik van open standaarden bevordert de interoperabiliteit, bijvoorbeeld in het berichtenverkeer. Open standaarden kunnen door alle partijen vrijelijk gebruikt worden. Er zijn geen door private partijen afgedwongen beperkingen aan het gebruik.
Referentie architectuur	NORA BP04 (standaard)

Principe VOI-6 Gegevens halen bij de bron	
Statement	Gegevens worden gegenereerd vanuit een wettelijke taak, en enkelvoudig beheerd en meervoudig gebruikt.
Rationale	Hiermee wordt invulling gegeven aan dataminimalisatie en het afgeleide NORA principe dat bronregistraties leidend zijn.
Referentie architectuur	NORA BP04 (standaard), NORA BP07 (noodzakelijk), NORA BP09 (betrouwbaar), NORA BP10 (ontvankelijk).

Principe VOI-7 Gegevens worden tussen ketenpartijen gestructureerd en digitaal uitgewisseld	
Statement	De uitwisseling van gegevens tussen ketenpartijen vindt gestructureerd en digitaal plaats.
Rationale	(Digitale) Gegevensuitwisseling is essentieel, maar naast de daadwerkelijke uitwisseling is het van belang dat de informatie door de ontvanger goed verwerkt kan worden. Dit wordt bevorderd door digitaal uit te wisselen.
Referentie architectuur	NORA BP02 (vindbaar), NORA BP03 (toegankelijk), NORA BP04 (standaard), NORA BP06 (transparant), NORA BP07 (noodzakelijk).

3.4 **Uitgangspunten**

3.4.1 **Randvoorwaarden in de keten**

Om het geheel als stelsel te laten werken moet een aantal randvoorwaarden zijn ingevuld.

Eenduidige rollen

De rollen in de keten zijn eenduidig belegd en er is een passend sturingsmodel in de keten afgesproken. Duidelijk is wie welke dienst in de keten levert, waarbij diensten functioneren conform de dienstbeschrijving.

Doorontwikkeling

Een lerend stelsel vraagt om het continu doorontwikkelen van de keten in professionaliteit en bijbehorende informatievoorziening. Doorontwikkeling vindt plaats onder architectuur en in plateaus. De wijze waarop de keten is georganiseerd, ondersteunt de standaardisatie in de keten, en beantwoordt vragen over de werking van de keten.

Ketenafspraken

Afspraken over gegevens zijn vastgelegd. Ketenafspraken rondom gegevensuitwisseling zijn eenduidig beschreven en worden nageleefd.

Informatiebeveiliging

Informatiebeveiliging is geborgd in afspraken met samenwerkingspartners en leveranciers van diensten en IT-voorzieningen.

3.4.2 **Uitgangspunten gegevensuitwisseling en –beheer in de keten**

In de ketenarchitectuur-overleggen en workshops zijn de volgende uitgangspunten onderkend die van toepassing zijn voor de keten. Hier willen en zullen we compliant aan zijn en, mede daardoor, beschouwen dit als een gegeven.

ICT-ondersteuning bedrijfsprocessen

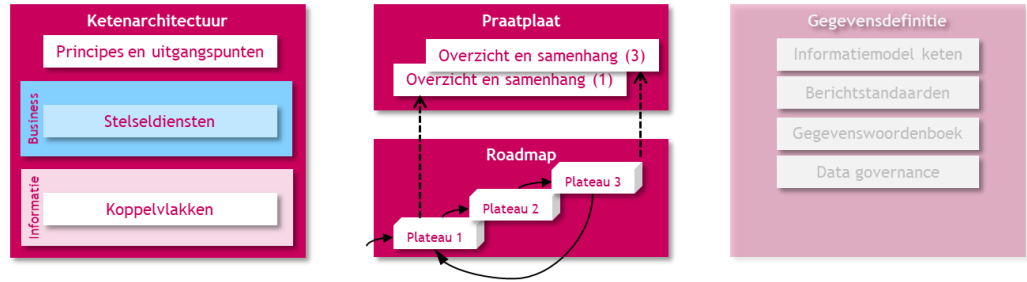
Elke ketenpartner is verantwoordelijk voor de ICT-ondersteuning van de eigen bedrijfsprocessen.

Gegevensuitwisseling en dienstverlening zijn compliant

Het uitwisselen van gegevens en dienstverlening gebeurt conform overheidsstandaarden en daarbij wordt voldaan aan de wetgeving. Dit betekent dat de gegevensuitwisselingen en de dienstverlening aan de inburgeraar moeten voldoen aan tenminste:

- Baseline Informatiebeveiliging Overheid
- AVG
- Archiefwet
- Wet Digitale Toegankelijkheid
- Wet openbaarheid van bestuur

4 Businessarchitectuur



Figuur 4 Beoogde resultaten Ketenarchitectuur - Stelseldiensten

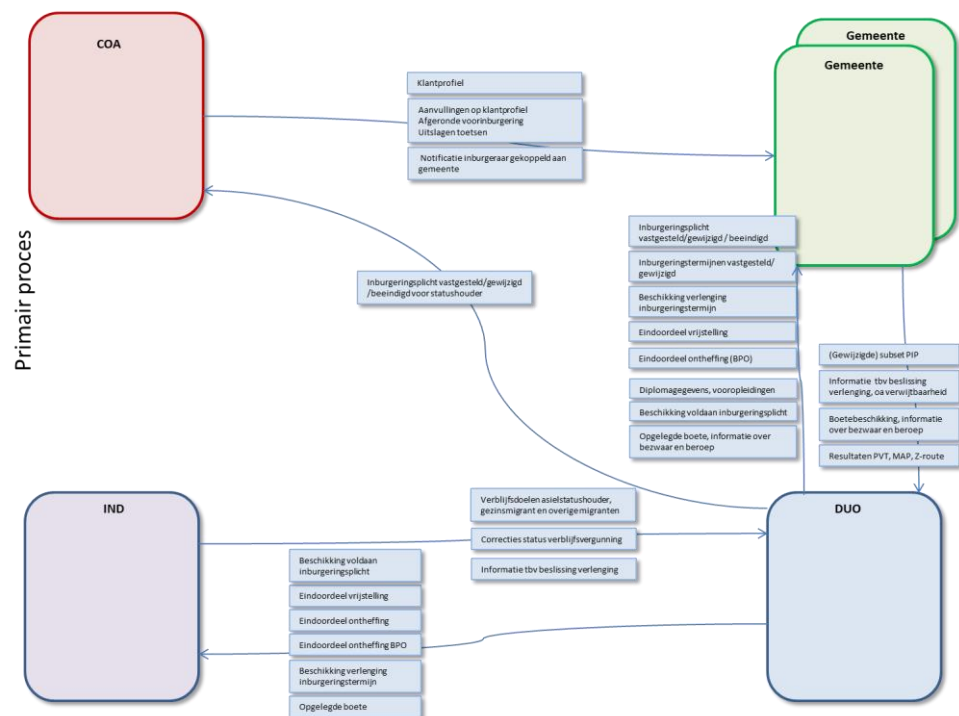
De inburgeringsketen bestaat uit vele ketenpartijen, ieder met zijn eigen verantwoordelijkheden. Elke ketenpartij maakt voor het leveren van een groot deel van zijn diensten, gebruik van de diensten van andere ketenpartijen.

4.1 Ketenproces en stelseldiensten

De basis voor de businessarchitectuur wordt gevormd door het ketenproces. Het ketenproces wordt bepaald op basis van de wet en lagere regelgeving. Daarin staat beschreven wie welke wettelijke taak heeft in het nieuwe stelsel en onder welke voorwaarden de uitvoering plaatsvindt. Om uitvoering van de wet mogelijk te maken zijn diensten nodig die geleverd worden aan de inburgeraar en tussen ketenpartners onderling, we noemen dit stelseldiensten. Hiermee ontstaan ook de afhankelijkheden die de ketenpartners van elkaar hebben, een belangrijke eigenschap van de keten.

4.1.1 Dienstverlening tussen ketenpartners

Het schema hieronder is een weergave op hoofdlijnen de dienstverlening tussen ketenpartners, de zogenaamde stelseldiensten. Schema is ook terug te vinden in bijlage 8.2.



Figuur 5 Dienstverlening tussen ketenpartners⁴

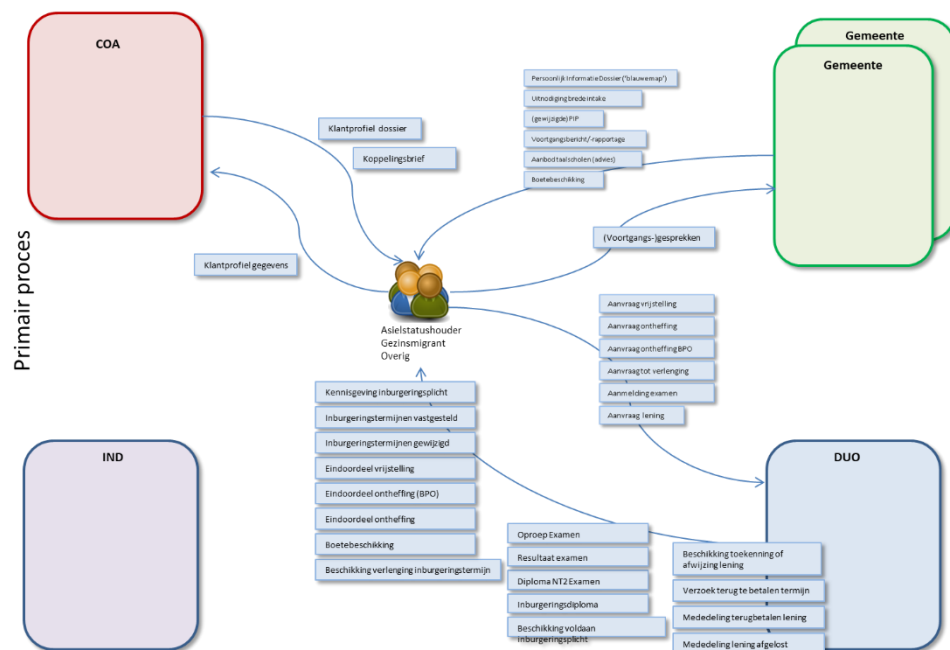
⁴ Indien nodig, actualiseren.

De tabel hieronder beschrijft de stelseldiensten die de ketenpartners aan elkaar leveren.

Ketenpartner	Levert deze dienst aan	Ketenpartner	
Gemeente	(Gewijzigde) subset PIP	DUO	
	Informatie tbv beslissing verlenging, oa verwijtbaarheid		
	Boetebeschikking, informatie over bezwaar en beroep		
	Resultaten PVT, MAP, Z-route		
DUO	Inburgeringsplicht vastgesteld/gewijzigd/beëindigd	Gemeente	
	Inburgeringstermijnen vastgesteld/ gewijzigd		
	Beschikking verlenging inburgeringstermijn		
	Eindoordeel vrijstelling		
	Eindoordeel ontheffing (BIO)		
	Diplomagegevens, vooropleidingen		
	Beschikking voldaan inburgeringsplicht	COA	
	Opgelegde boete, informatie over bezwaar en beroep		
	Inburgeringsplicht vastgesteld/gewijzigd/beëindigd voor statushouder		
	Beschikking voldaan inburgeringsplicht		IND
	Eindoordeel vrijstelling		
	Eindoordeel ontheffing		
	Eindoordeel ontheffing BIO		
	Beschikking verlenging inburgeringstermijn		
Opgelegde boete			
IND	Verblijfsdoelen asielstatushouder, gezinsmigrant en overige migranten	DUO	
	Correcties status verblijfsvergunning		
	Informatie tbv beslissing verlenging		
COA	Klantprofiel	Gemeente	
	Aanvullingen op klantprofiel		
	Informatie over afgeronde voorinburgering		
	Uitslagen toetsen		
	Notificatie inburgeraar gekoppeld aan gemeente		
	Warme overdracht		

4.1.2 Dienstverlening aan de inburgeraar

Naast de diensten die de ketenpartners aan elkaar leveren om de uitvoering van hun wettelijke taken mogelijk te maken zijn de diensten richting inburgeraar van belang. Conform het principe dat de inburgeraar centraal staat in dit stelsel. De inburgeraar moet weten voor welke dienst hij bij welke organisatie moet zijn. De plaat hieronder is een weergave van de diensten die vanuit de ketenpartners aan de inburgeraar geleverd worden. Het schema is ook terug te vinden in bijlage 8.3.



Figuur 6 Diensten geleverd vanuit de ketenpartners aan de inburgeraar⁵

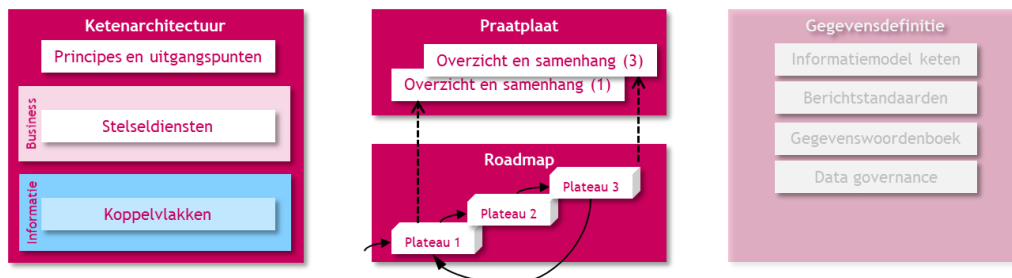
De tabel hieronder beschrijft de stelseldiensten die de ketenpartners aan de inburgeraar leveren vanuit de Wet inburgering. Dit geeft goed weer dat de inburgeraar tijdens het inburgeringstraject met meerdere organisaties te maken krijgt, ieder een andere rol hebben in dat traject.

Ketenpartner	Levert deze dienst aan inburgeraar
Gemeente	(Uitnodiging) brede intake
	(Gewijzigd) PIP
	Voortgangsgesprekken
	Voortgangsbericht/-rapport
	Aanbod taalscholen
	Boetebeschikking
DUO	Kennisgeving inburgeringsplicht
	Vastgestelde of gewijzigde Inburgeringstermijnen
	(Aanvraag) vrijstellingen
	(Aanvraag) ontheffingen
	(Aanvraag) ontheffingen BIO
	(Aanvraag) verlenging
	(Aanmelding) examen
	(Aanvraag) lening
	Terugbetaling en afhandeling lening
	Beschikking voldaan inburgeringsplicht
	Inburgeringsdiploma
	Diploma NT2 Examen
	Oproep en resultaat examen
	Boetebeschikking
COA	Persoonlijk informatiedossier ("blauwe map")
	Klantprofiel
	Koppelingbrief
	Voorinburgering

⁵ Indien nodig, actualiseren.

5 Informatiearchitectuur

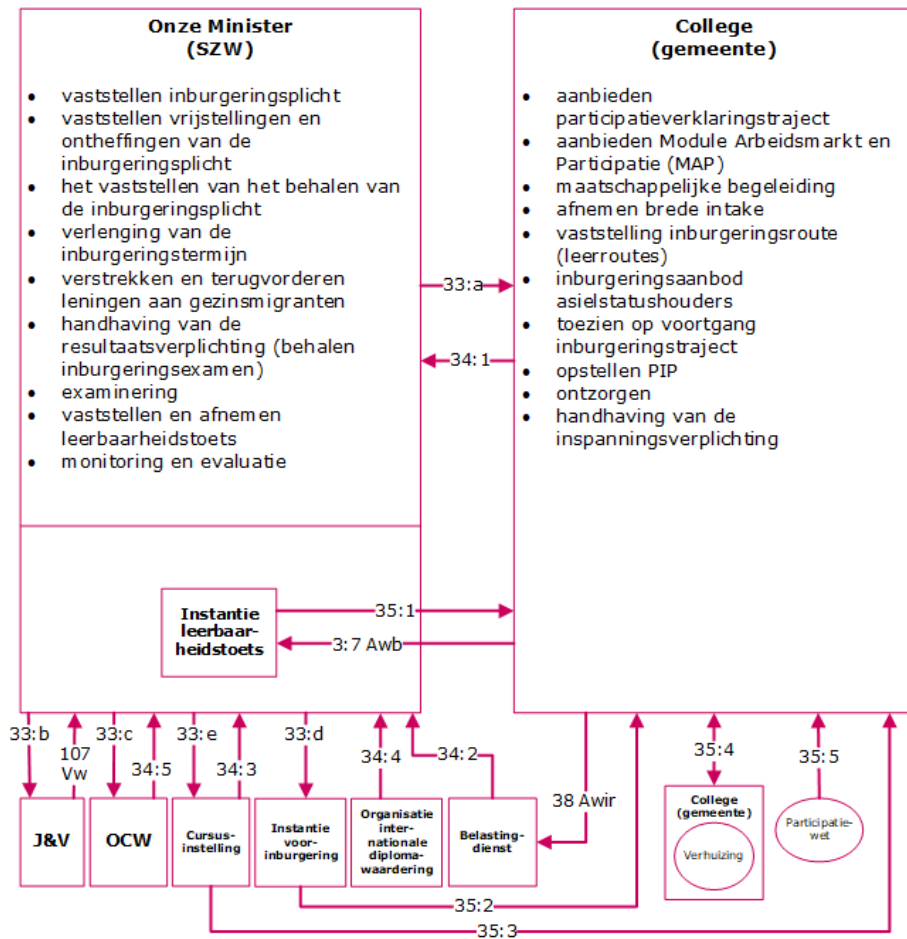
Om de stelseldiensten zoals beschreven in hoofdstuk 4 uit te kunnen voeren is het nodig om gegevens uit te wisselen tussen de ketenpartners onderling en tussen ketenpartners en inburgeraars. Dit hoofdstuk beschrijft de gegevensuitwisseling die nodig is op de koppelvlakken (dus tussen de ketenpartners).



Figuur 7 Beoogde resultaten Ketenarchitectuur - Koppelvlakken

5.1 Koppelvlakken

De Wet inburgering bevat de grondslagen voor gegevensuitwisselingen. Uitgangspunt hierbij is dat ketenpartners alleen die gegevens uitwisselen over inburgeraars die noodzakelijk zijn voor het uitvoeren van hun wettelijke taken. Dat is ook wat de Algemene Verordening Gegevensbescherming (AVG) voorschrijft. In figuur 8 zijn de grondslagen uit de wet weergegeven met de wettelijke taken van DUO ('Onze Minister') en de gemeenten daarbij opgesomd. Naast de primaire ketenpartners, bestaat de gehele keten uit meerdere organisaties die een rol hebben in het inburgeringsproces en die gegevens aanleveren of nodig hebben, zoals bijvoorbeeld cursusinstellingen en de instantie die de leerbaarheidstoets afneemt. De grondslagen zijn hier leidend in. In de grondslagen zijn meer partijen opgenomen, dan waar deze ketenarchitectuur zich op toespitst. In lagere regelgeving is uitgewerkt welke gegevens uitgewisseld mogen worden. De pijlen in onderstaand schema geven de richting aan van de uitwisseling (verzender en ontvanger). Het bijschrift bij de pijlen correspondeert met de artikelen uit de Wet inburgering, zoals deze 3 juni 2020 is aangeboden aan de Tweede Kamer. Soms wordt gerefereerd aan andere wetgeving voor een completer beeld.



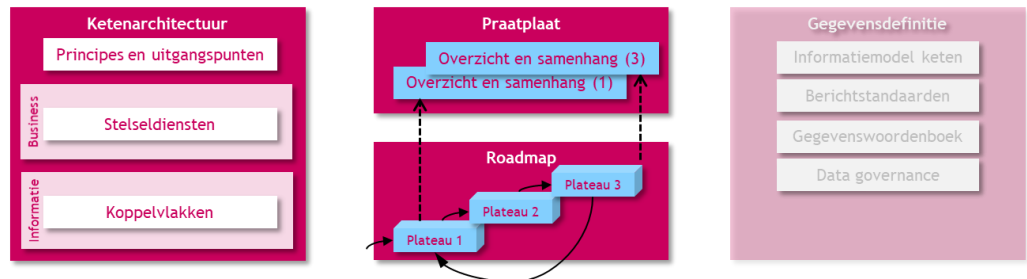
Figuur 8 Grondslagen voor gegevensuitwisseling

Onderstaande tabel geeft het doel van de gegevensuitwisseling uit figuur 8, Grondslagen voor gegevensuitwisseling, weer.

Wettelijke grondslag	Verzender -> ontvanger	Doel
33:a	DUO -> Gemeente	Gegevens noodzakelijk voor voorbereiding, ondersteuning en begeleiding, en handhaving van de inburgeringsplicht
33:b	DUO -> IND	Gegevens noodzakelijk voor uitvoering Vreemdelingenwet
33:c	DUO -> OCW	Gegevens mbt Wet op het onderwijstoezicht voor het diplomaregister
33:d	DUO -> COA	Gegevens noodzakelijk voor uitvoeren voorbereiding op de inburgering
33:e	DUO -> Cursusinstellingen	Gegevens noodzakelijk voor het begeleiden van de inburgeringsplichtige
34:1	Gemeente -> DUO	Gegevens noodzakelijk voor de vaststelling van de inburgeringsplicht, de examinering, het verlengen van de termijn, het verstrekken van leningen en de handhaving in het kader van de inburgeringsplicht
34:2	Belastingdienst -> DUO	Gegevens die noodzakelijk zijn voor het vaststellen van het recht op en de hoogte van de lening
34:3	Cursusinstellingen -> DUO	Gegevens die noodzakelijk zijn voor de handhaving van de inburgeringsplicht, de verlenging van de inburgeringstermijn en het verstrekking van de lening
34:4	Instantie internationale diplomawaardering -> DUO	Gegevens over diplomawaardering die noodzakelijk zijn voor de uitvoeringstaken van DUO
34:5	OCW -> DUO	Gegevens over geleverde inspanningen noodzakelijk voor de handhaving op de resultaatsverplichting
35:1	Instantie leerbaarheidstoets -> gemeente	De uitkomsten van de leerbaarheidstoets voor het afnemen van de brede intake
35:2	COA -> gemeente	Gegevens noodzakelijk voor het afnemen van de brede intake
35:3	Cursusinstellingen -> gemeente	Gegevens over inspanningen noodzakelijk voor het begeleiden van de inburgeringsplichtige en handhaving op de inspanningsverplichting
35:4	Gemeente -> gemeente	Het PIP wordt uitgewisseld indien er sprake is van verhuizing naar een andere gemeente
35:5	Participatiewet (gemeente) -> gemeente	Gegevens vanuit de Participatiewet mogen gebruikt worden voor de uitvoeren van de deze wet
38 Awir	Gemeente -> belastingdienst	Gegevens noodzakelijk voor het verstrekken van kinderopvangtoeslag
3:7 Awb	Gemeente -> Instantie leerbaarheidstoets	Gegevens noodzakelijk voor het afnemen van de leerbaarheidstoets
107 Vw	IND -> DUO	Gegevens noodzakelijk voor het vaststellen van de inburgeringsplicht

6 Roadmap en praatplaat

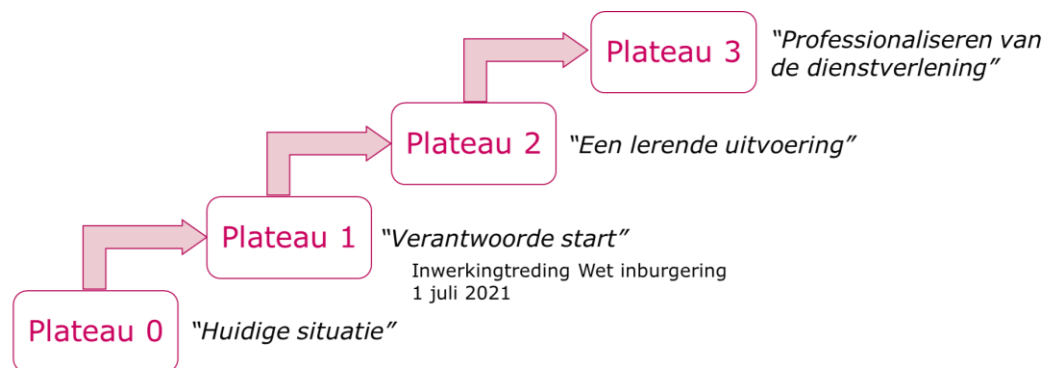
Om vanuit architectuur richting te geven aan de gewenste eindsituatie is een roadmap opgesteld. De roadmap beschrijft de stappen die moeten worden genomen om de eindsituatie te bereiken. Om de plateaus te visualiseren en deze goed uit te kunnen leggen aan betrokkenen zijn praatplaten getekend die inzicht geven in overzicht en samenhang. De plateauplanning wordt in dit hoofdstuk toegelicht aan de hand van de praatplaten.



Figuur 9 Beoogde resultaten Ketenarchitectuur – Praatplaat

6.1 Plateauplaning

Om de complexiteit van de veranderopgave inburgering te reduceren is in de aanpak voor de ketenarchitectuur gekozen voor een plateauplanning. De ketenarchitectuur is zo opgesteld dat het realiseren van de oplossingen bij ketenpartners iteratief, in haalbare stappen, kan worden aangepakt. Plateau 1 betreft de ICT-voorzieningen die minimaal nodig zijn ten behoeve van de werking van de keten bij inwerkingtreding wet. Plateau 3 betreft een optimale digitale dienstverlening aan de inburgeraar. Hierbij is gestart met een eindbeeld (plateau 3) op hoofdlijnen (visie). Na plateau 1 zal een verdere doorontwikkeling plaatsvinden richting een betere dienstverlening aan inburgeraar, waarbij de inburgeraar inzage krijgt in de gegevens die hij nodig heeft voor zijn inburgering. Ook zullen eventuele voortvloeijsels uit plateau 1 die niet strikt noodzakelijk zijn voor een verantwoorde start in plateau 2 worden opgepakt.



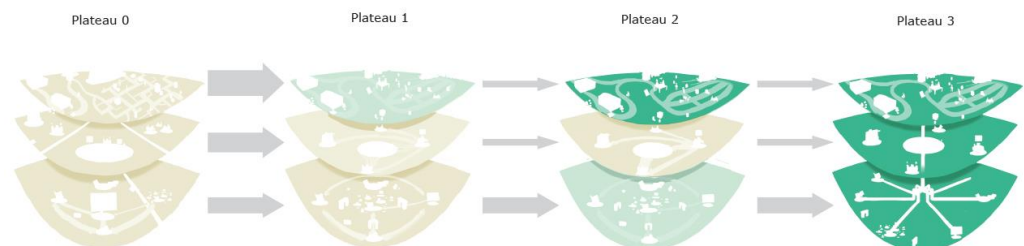
Figuur 10 Plateau-aanpak

De rationale achter het werken met een plateauplanning is als volgt:

- De stelselwijziging is groot. Het proces van inburgering wijzigt drastisch. Daarnaast is er beperkte implementatietijd;
- De complexiteit om de veranderingen van het nieuwe stelsel door te voeren zijn evident. Met een plateaubenadering wordt de complexiteit van de opgave rondom informatievoorziening 'uitgesmeerd' over een langere periode;
- Er is een verschil in digitaliseringsambitie, grootte en slagkracht tussen ketenpartners. Dit verschil heeft alles te maken met de verscheidenheid in type organisaties. Vanwege deze verschillen is het van belang dat iedereen is staat is om de wet te kunnen uitvoeren;
- Het is van belang dat de focus ligt op wat minimaal nodig is om de wet uit te voeren. Hiermee reduceer je het risico dat ICT-trajecten een te grote scope krijgen;
- Vanwege het lerende karakter van het nieuwe stelsel, zijn plateau 2 en 3 nog niet volledig uitgewerkt. De ketenarchitectuur kan daarom ook meegroeien met het stelsel.

De onderstaande afbeelding is een schematische weergave van de vier plateaus (0 t/m 3) en hoe ze zich onderling tot elkaar verhouden. Elk plateau bestaat uit drie lagen; proces, organisatie en informatie & technologie. De dikte van de pijlen geeft de impact per laag naar het volgende plateau aan. Zo is te zien dat voor de eerste stap van plateau 0 naar plateau 1 de impact op het proces groot is. De impact van de verandering op de informatie- & technologielaag is 'uitgesmeerd' over de plateaus, zodat deze uitvoerbaar blijft.

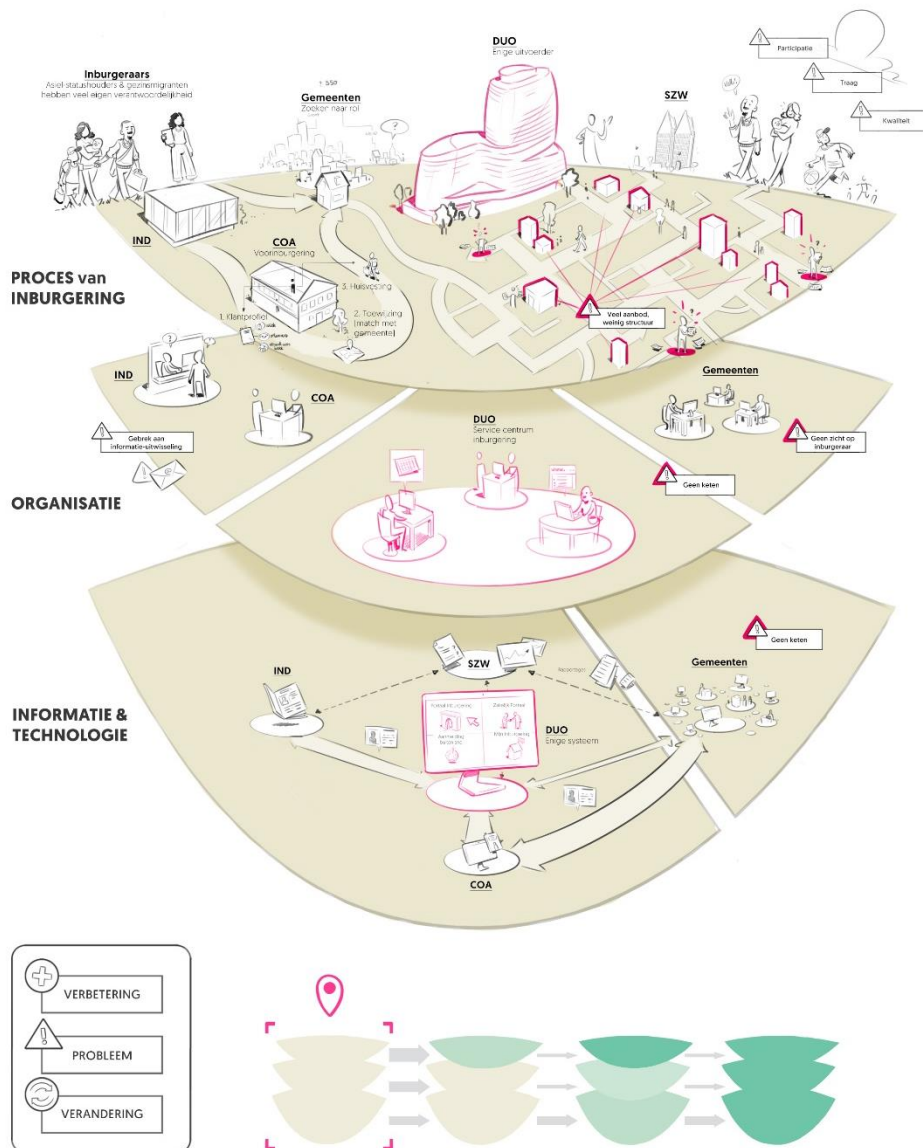
De kleuren van de lagen geven aan in hoeverre het plateau is verwijderd van het einddoel. Waar op plateau 0 alles een neutrale kleur heeft, is op plateau 3 alles diepgroen gekleurd.



Figuur 11 Schematische weergave vier plateaus (0 t/m 3)

6.2 Plateau 0 – Huidige situatie

Plateau 0 beschrijft de huidige situatie. Deze is bedoeld om het vertrekpunt vanuit het huidige stelsel te kunnen markeren en de impact van het nieuwe stelsel te kunnen bepalen.



Figuur 12 Plateau 0

6.2.1 Proces van inburgering

De belangrijkste kenmerken van het huidige stelsel zijn:

- Alle inburgeraars krijgen een lening om hun taalonderwijs te bekostigen
- Veel eigen verantwoordelijkheid inburgeraar, inburgeraar wordt niet actief begeleid
- Er is veel aanbod van taalaanbieders, maar weinig structuur daarin
- DUO is de enige (primaire) uitvoeringsorganisatie

6.2.2 Organisatie

In het huidige stelsel is DUO de voornaamste uitvoerder. De rol van IND en COA komt grotendeels vanuit andere wetgeving. Voor alle formele zaken rondom inburgering is DUO de organisatie die contacten onderhoudt met de inburgeraar. De gemeente hebben naast het invullen van een aantal taken, geen (wettelijke) rol bij

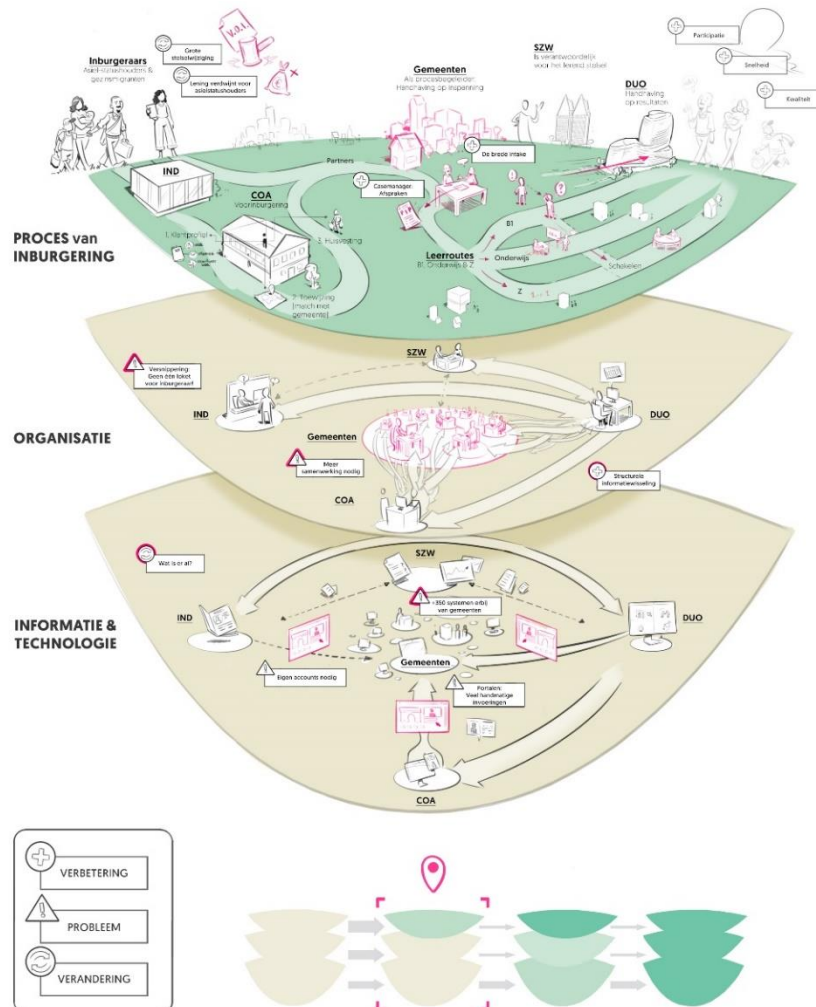
inburgering en zijn daarom niet (volledig) bekend met de populatie. Er is geen afhankelijkheid tussen gemeente en DUO.

6.2.3 Informatie & technologie

DUO beheert, namens de minister van SZW, het Informatiesysteem Inburgering (ISI). Hierin staan alle relevante gegevens over individuele inburgeraars. Gemeenten hebben toegang tot (een deel van) de informatie via een portaal. Via dit portaal kunnen zij ook gegevens aanleveren. Het COA verzorgt rondom het huisvesten van asielstatushouders een portaal voor gemeenten, waarin gemeenten een klantprofiel kunnen inzien (en downloaden) om huisvesting (en andere maatschappelijke zaken) te regelen. Op dit moment is er al een systeemkoppeling gerealiseerd tussen IND en DUO (ten behoeve van bepalen inburgeringsplicht en termijnen), maar nog niet in productie. Ook is de koppeling terug (ten behoeve van bepalen of een persoon voldoet aan de inburgeringsplicht) al gepland voor realisatie.

6.3 Plateau 1 – Verantwoorde start

Plateau 1 beschrijft wat er minimaal nodig is om de wet uit te kunnen voeren. Dit houdt in dat er gebruik gemaakt wordt van de huidige middelen en deze daar waar nodig worden aangepast om aan de wet te kunnen voldoen. Uitwisseling van gegevens tussen ketenpartners geschiedt op basis van (doorontwikkeling van) bestaande portalen. Hierbij communiceert elke ketenpartij over de eigen dienstverlening, via eigen kanalen.



Figuur 13 Plateau 1

6.3.1 Proces van inburgering

- Op het moment van inwerkingtreding van de wet, is het nieuwe proces volledig geïmplementeerd. Alle elementen uit de wet worden uitgevoerd.
- Vanuit de voorbereiding op de inburgering door het COA is er een doorlopende lijn naar de regierol van gemeenten.
- De inburgeraar maakt afspraken met de gemeente over het traject en de gemeente bewaakt de voortgang.
- DUO is verantwoordelijk om de inburgeringsplicht vast te stellen en om te handhaven of een inburgeraar aan zijn resultaatsverplichting voldoet.

6.3.2 Organisatie

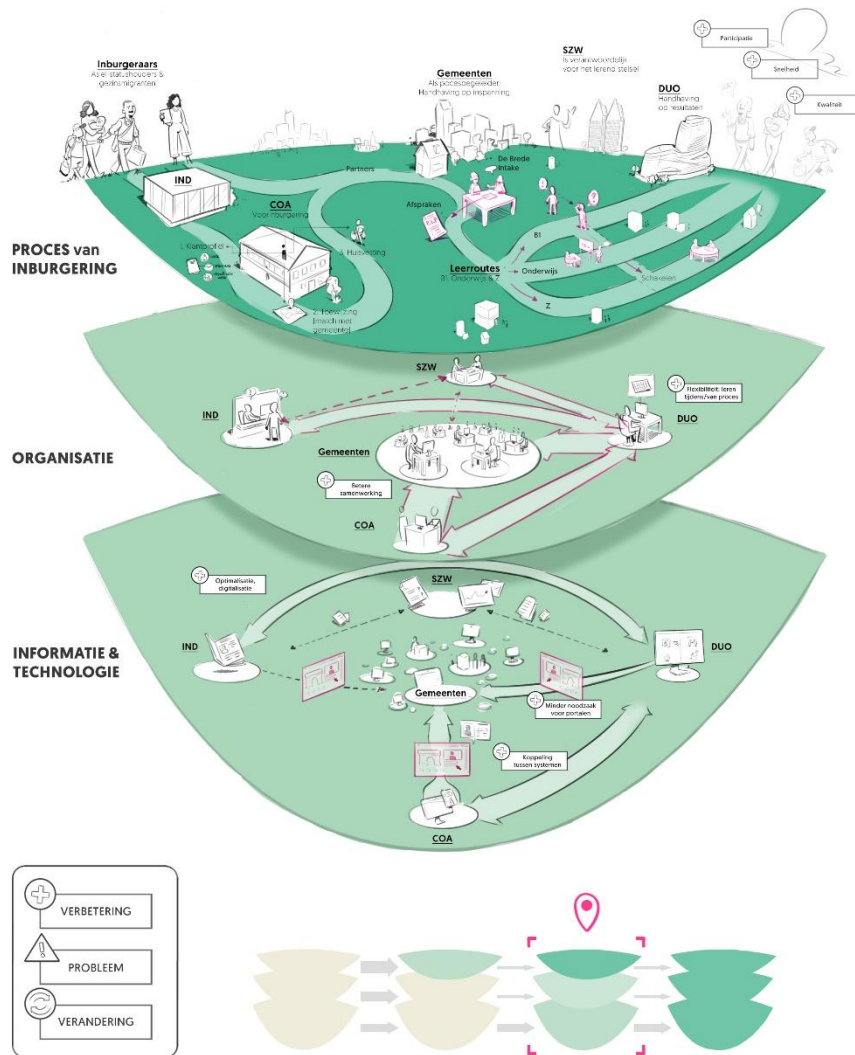
- Om het inburgeringstraject te faciliteren is samenwerking tussen organisaties met een wettelijke taak noodzakelijk.
- Door deze noodzakelijke samenwerking ontstaat de inburgeringsketen.
- Ketenafspraken moeten gemaakt, nageleefd en onderhouden worden.
- De gemeenten hebben een centrale regierol richting de inburgeraar.

6.3.3 Informatie & technologie

- Er wordt gebruik gemaakt van bestaande systemen. Het introduceren van nieuwe systemen is niet aan de orde. De bestaande systemen moeten wel aangepast en gebruiksklaar gemaakt worden om de informatievoorziening en de processen te ondersteunen.
- Gegevensuitwisseling vindt plaats op basis van bestaande portalen. De portalen bieden de mogelijkheid om gegevens aan te leveren of op te halen. Deze portalen moeten ook aangepast en gebruiksklaar gemaakt worden om de informatievoorziening en de processen te ondersteunen.
- Doordat alle organisatie hun eigen systemen blijven gebruiken en er geen centrale voorzieningen zijn, is in dit plateau nog sprake dat de digitale dienstverlening aan de inburgeraar via meerdere digitale loketten / portalen wordt aangeboden.

6.4 Plateau 2 – Een lerende uitvoering

Plateau 2 is een optimalisatie van plateau 1. Om niet alsnog van plateau 1 naar het einddoel te schieten, is dit plateau een voor de hand liggend tussenstation.



Figuur 14 Plateau 2

6.4.1 Proces van inburgering

- Ten opzichte van plateau 1 zijn hier geen grote proceswijzigingen te verwachten.
- Na een opstartfase en ervaring met het nieuwe stelsel, is het te verwachten dat er procesoptimalisaties hebben plaatsgevonden.

6.4.2 Organisatie

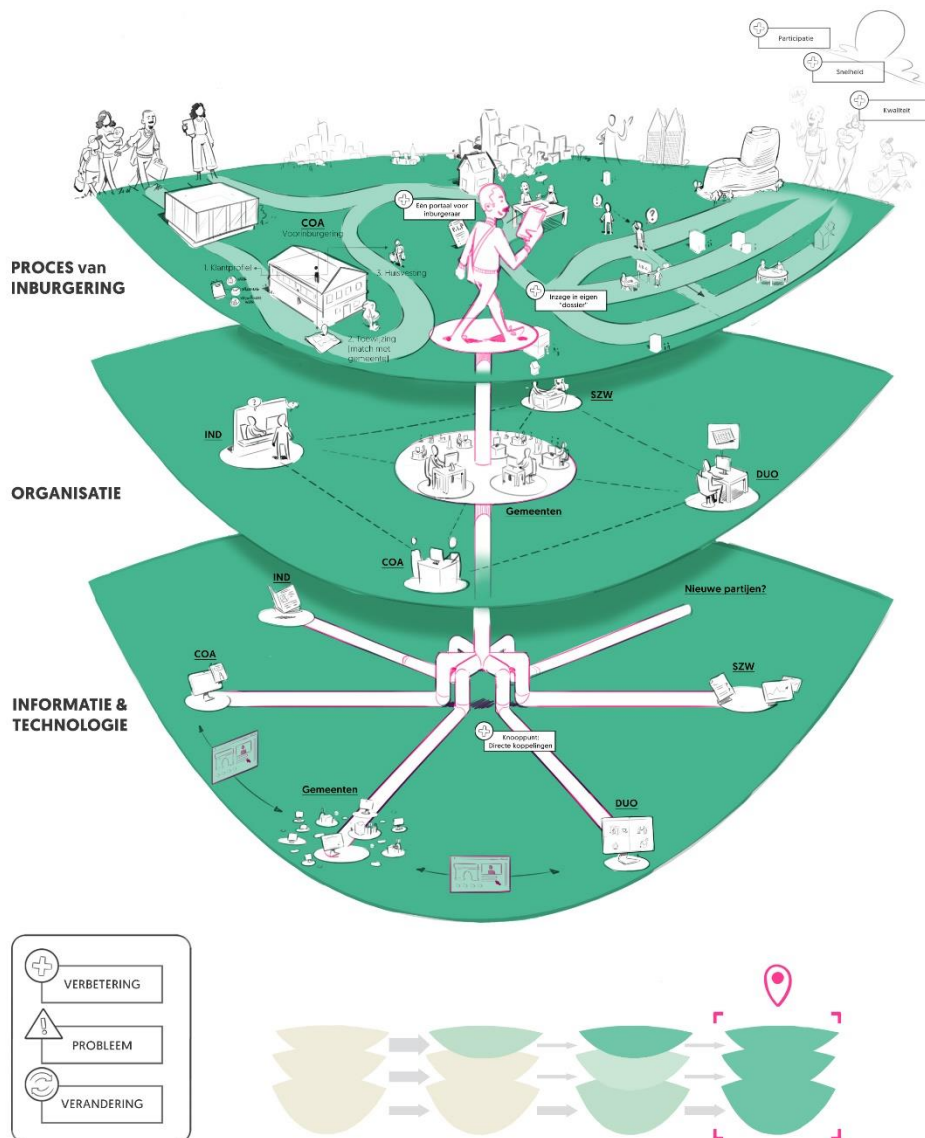
- Ook op samenwerkingsgebied zal de keten gestroomlijnder zijn vormgegeven.
- De onderlinge afspraken zijn in de praktijk getoetst en waar mogelijk bijgesteld.

6.4.3 Informatie & technologie

- Naast het gebruik van portalen, zal de behoefte om meer directe koppelingen toenemen. Dit geldt zeker voor organisaties waarbij het aantal inburgeraars en het volume van de bijbehorende informatie-uitwisseling, substantieel groot zijn. Hiermee zal de gegevensuitwisseling tussen ketenpartners via portalen, afnemen.

6.5 Plateau 3 – Professionaliseren van de dienstverlening

Plateau 3 beschrijft het gewenste einddoel van de ketenarchitectuur. Hoewel de specifieke uitwerkingen nog op hoofdlijnen zijn, worden de contouren wel duidelijk. Vanwege het evolutionaire karakter van de ketenarchitectuur, zal plateau 3 altijd recht moeten doen aan de actuele en toekomstige omstandigheden en is daarmee modulair, lerend.



Figuur 15 Plateau 3

6.5.1 Proces van inburgering

- De inburgeraar staat hier centraal. Ongeacht welke ketenpartner welke dienst levert, zal de inburgeraar centraal staan. Dat houdt in dat de inburgeraar het proces van inburgering als één proces ervaart.
- Er ontstaat meer digitale dienstverlening, wat als verlengstuk kan dienen voor persoonlijk contact. De mogelijkheid om als inburgeraar controle te hebben over je eigen digitale 'dossier' valt hier ook onder.
- De ervaring van één proces, houdt in dat de inburgeraar ook één loket ervaart.

6.5.2 Organisatie

- De keten werkt inmiddels een tijd samen, wat een verhoogd niveau van onderlinge dienstverlening oplevert. Mogelijk is er vanuit het lerende stelsel een andere samenstelling van taken en organisaties van toepassing.

6.5.3 Informatie & technologie

- Een centrale voorziening of knooppunt, waar ketenpartijen en inburgeraars op kunnen aansluiten, is het gewenste einddoel. In welke mate en verschijningsvorm deze centrale voorziening beschikbaar wordt, is nog volop in ontwikkeling. Aansluiten op een dergelijke voorziening moet toegevoegde waarde hebben ten opzichte van bestaande voorzieningen.
- Hiermee ontstaat ook dat de inburgeraar integrale inzage in zijn 'dossier' kan krijgen en ook bepaalde diensten kan afnemen.
- Het gebruik van portalen blijft bestaan, net als directe koppelingen. Ook voor organisaties met lage aantallen of andere digitale ambities moet het mogelijk zijn om met andere ketenpartners gegevens uit te wisselen. De optie om dit via portalen te doen, blijft op plateau 3 beschikbaar.

6.6 Realiseren van plateaus

Plateau 1 heeft een duidelijke deadline: inwerkingtreding van de Wet inburgering. Parallel aan het implementatietraject worden plateau 2 en 3 verder uitgewerkt en waar mogelijk in gang gezet. Plateau 1 is ontworpen als een minimale opzet om aan de wet te voldoen. De mate van implementatie van elementen uit plateau 2 en 3 vanaf inwerkingtreding van de wet, wordt niet beperkt door de ketenarchitectuur.

De plateaus zijn cumulatief ontworpen. Dat betekent dat elementen uit plateau 1 nog steeds, in mindere mate, op plateau 3 terug te vinden zijn. Voorzieningen op plateau 1 moeten dan ook robuust of vervangbaar zijn.

Ketenarchitectuur richt zich op samenwerking. Het zwaartepunt van de realisatie van plateau 1 ligt bij de organisaties zelf.

7 Informatiebeveiliging en privacy

Met de inwerkingtreding van de nieuwe wet zal ook de uitwisseling tussen de voorzieningen van de ketenpartners toenemen, daarmee ook de toegang tot informatie. Deze bredere toegankelijkheid zal het inburgeringstraject verbeteren, maar legt ook extra nadruk op adequate beveiliging van (bijzondere) persoonsgegevens.

De informatiebeveiliging moet op orde zijn om incidenten te voorkomen, maar ook om schade door onzorgvuldig handelen, onrechtmatig handelen of zelfs misbruik te beperken én aan te tonen.

Informatiebeveiliging is meer dan techniek alleen. Het is de verzamelnaam voor alle processen die ingericht worden om de betrouwbaarheid van de processen, gebruikte informatiesystemen en de daarin opgeslagen gegevens te beschermen. Daarnaast dient rekening gehouden te worden dat we bij de uitvoering te maken hebben met verschillende, in sommige gevallen kwetsbare, doelgroepen.

Binnen het ketenproces zal het uitwisselen van gegevens en dienstverlening gebeuren conform de overheidsstandaarden. Dit betekent dat de gegevensuitwisselingen en de dienstverlening aan de inburgeraar moeten voldoen aan tenminste:

- Baseline Informatiebeveiliging Overheid (BIO)
- AVG
- Archiefwet
- Wet Digitale Toegankelijkheid

7.1 Baseline Informatiebeveiliging Overheid (BIO)

De Baseline Informatiebeveiliging Overheid (BIO) is het basisnormenkader voor informatiebeveiliging binnen alle overheidslagen (Rijk, gemeenten, provincies en waterschappen). Dit normenkader is sinds 1 januari 2019 van kracht en vervangt de bestaande baselines. De BIO is gebaseerd op de actuele, internationale standaard voor informatiebeveiliging NEN-ISO/IEC 27001 en NEN-ISO/IEC 27002 en heeft risicomanagement als uitgangspunt. De ketenpartners hanteren één gezamenlijke baseline wat de informatieveiligheid vergroot. Daarnaast draagt het zorg voor een betere afstemming tussen de verschillende partners.

7.2 AVG en Archiefwet

De ketenpartners hebben met zowel de AVG als de Archiefwet te maken. Om de persoonsgegevens, conform AVG, te verzamelen en beheren, zal een wettelijke grondslag nodig zijn. De samenhang tussen de AVG en de Archiefwet zal met name plaatsvinden in het bewaren en vernietigen van persoonsgegevens. Wanneer een ketenpartner persoonsgegevens nodig heeft, in het kader van de uitvoering van haar wettelijke taken, kan de informatie niet zomaar worden vernietigd. De ketenpartners moeten dus zorgvuldig bepalen hoe lang ze informatie nodig hebben voor de uitvoering van hun taken. Gedurende die tijd beheren ze de informatie volgens de archiefwet.

7.3 Wet digitale toegankelijkheid

De wettelijke verplichting 'digitale toegankelijkheid overheid' gaat in per 23 september 2020. Dit betekent dat alle websites en mobiele applicaties van de overheid de toegankelijkheidsnormen vanaf die datum moeten toepassen. De ketenpartners dragen hier een eigen verantwoordelijkheid in om aan deze verplichting te voldoen.

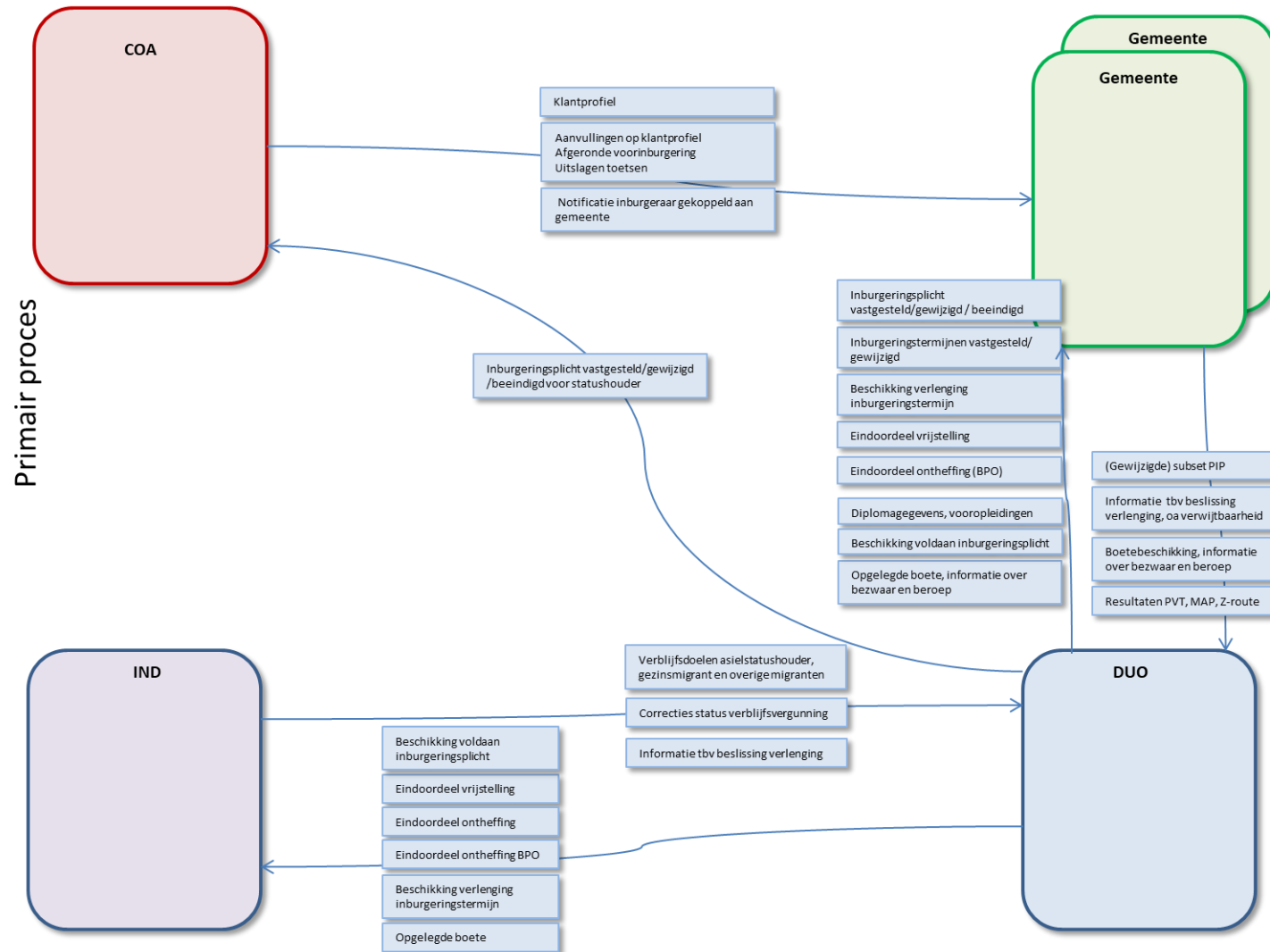
8 Bijlagen

8.1 Begrippen en afkortingen

Begrip/afkorting	Omschrijving
Informatievoorziening	Informatievoorziening betreft alle activiteiten, de inzet van mensen en middelen (geautomatiseerd of handmatig), gericht op het verstrekken van informatie voor het besturen van de organisatie, sturen en beheersen van de bedrijfsprocessen, verrichten van de primaire en secundaire taken en afleggen van verantwoording
Ketenproces	Een proces dat diensten levert via een aaneenschakeling van bedrijfsprocessen waarbij meerdere organisaties betrokken zijn.
PVT	ParticipatieVerklaringsTraject (zie Wet Inburgering)
MAP	Module Arbeidsmarkt & Participatie (zie Wet Inburgering)
ONA	Oriëntatie op de Nederlandse arbeidsmarkt (zie Wet Inburgering)

8.2 Dienstverlening tussen ketenpartners

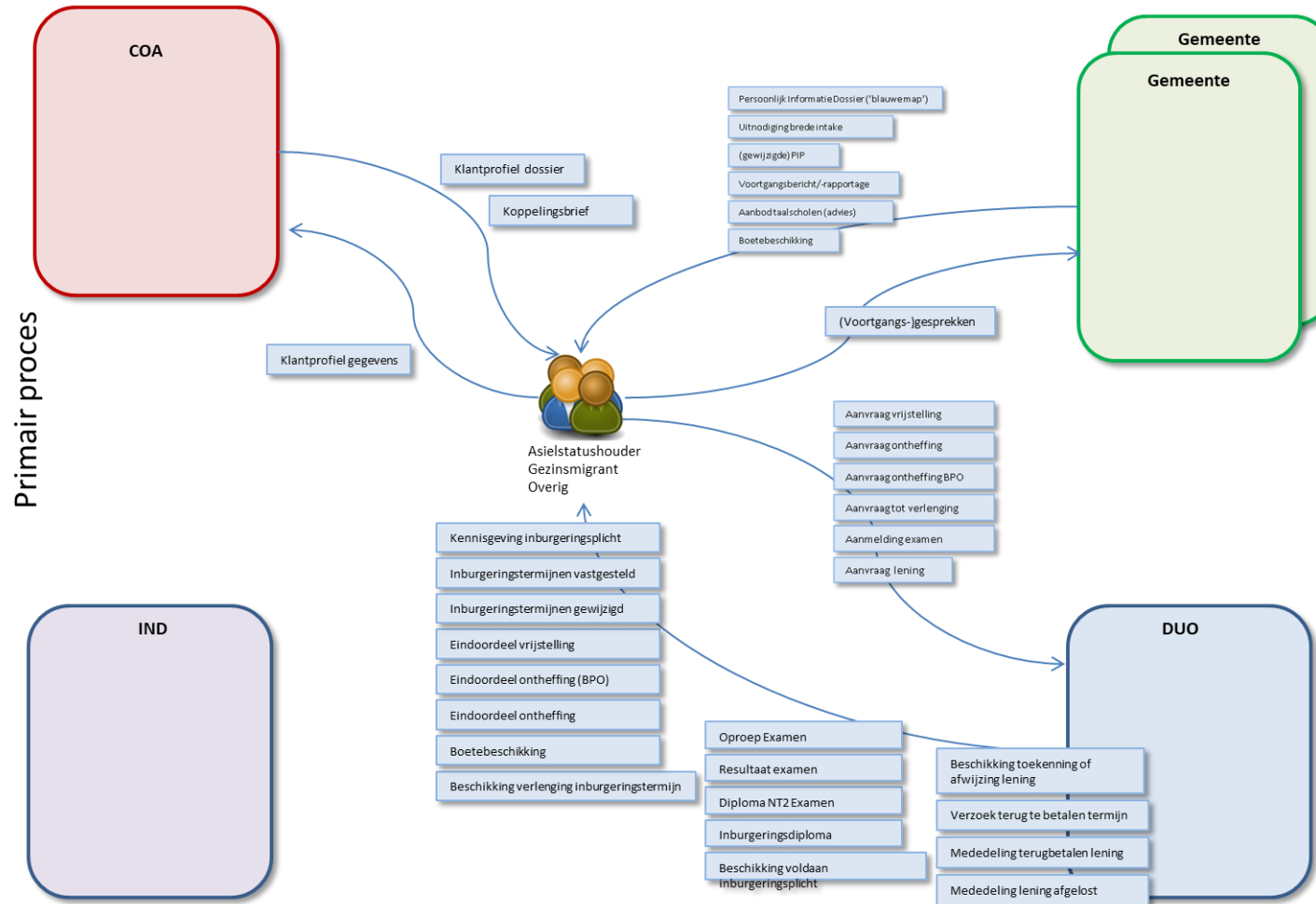
Het schema⁶ is een weergave op hoofdlijnen van de dienstverlening tussen ketenpartners, de zogenaamde stelseldiensten.



⁶ Indien nodig, actualiseren.

8.3 Dienstverlening aan de inburgeraar

Conform het principe dat de inburgeraar centraal staat in dit stelsel. De inburgeraar moet weten voor welke dienst hij bij welke organisatie moet zijn. Het schema⁷ is een weergave van de diensten die vanuit de ketenpartners aan de inburgeraar geleverd worden.



⁷ Indien nodig, actualiseren.