

Opgesteld & uitgevoerd in opdracht van het Ministerie van Volksgezondheid, Welzijn en Sport

# Planetary Health: ter bescherming van de menselijke gezondheid en de planeet

Een handreiking voor onderwijssimplementatie  
in universitaire zorgopleidingen

Synopsis ter presentatie  
Datum: 22-05-2022



# Inhoudsopgave

Doel handreiking (3-4)

Achtergrond (5-6)

Stappenplan - wanneer? (7)

Stappenplan - hoe? (8)

Stappenplan - wat? (9)

Stappenplan - basale eindtermen (10)

Stappenplan - wie? (11)

Randvoorwaarden en katalysatoren (12)

Barrières en kansen (13)

Aanbevelingen (14-15)

Colofon (16)

# Doel handreiking

Deze handreiking biedt de **opleidingsdirecties, universitair docenten en onderwijmakers** van de acht grootste universitaire zorgopleidingen in Nederland een overzicht over hoe Planetary Health onderwijs geïmplementeerd kan worden in het curriculum.

Het is bedoeld als *eerste* stap in het ontwikkelen van Planetary Health onderwijs. Hiermee wordt een handvat geboden voor onderwijsontwikkeling en implementatie voor de afzonderlijke opleidingen, dat na het lezen van de handleiding van start kan gaan.

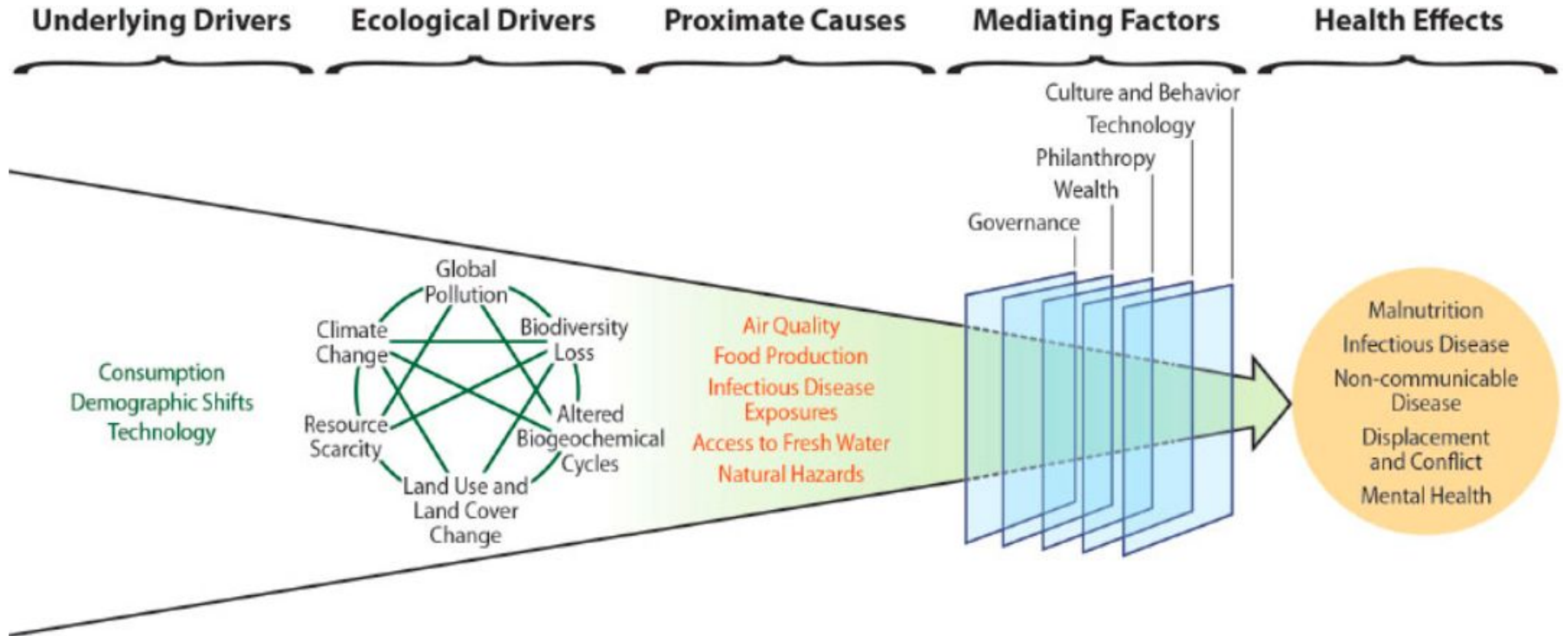
Inhoudelijke doelstellingen:

1. **Stappenplan** ter integratie;
2. Schets voor **eindtermen** en cruciale elementen;
3. Uiteenzetting van de rol & betrokkenheid van verschillende **actoren**;
4. Beschrijving van **randvoorwaarden** voor integratie;
5. Concrete adviezen om met **barrières** voor implementatie om te gaan;
6. Identificatie van **kansen** in implementatie van Planetary Health onderwijs.

In deze handreiking wordt voor de term **Planetary Health**  
(*Ned.: planetaire gezondheid*) gekozen in plaats van duurzaamheid,

omdat Planetary Health de veranderingen in omgeving en gezondheid ziet in de bredere systemen waar zij onderdeel van uitmaken. Oplossingen worden hierdoor ook geplaatst binnen een breder kader van transdisciplinaire samenwerking en verbreding van de biomedische focus. Bovendien is duurzaamheid een ambigue term die onder andere geïnterpreteerd kan worden als inzetbaarheid op lange termijn van zorgpersoneel of financieel-economische houdbaarheid. Bovendien geeft deze term in plaats van duurzaamheid een (toekomst)visie weer waarin gezondheid transdisciplinair benaderd wordt en gebruik van de term Planetary Health draagt daarmee bij aan de realisatie van deze visie.

# Achtergrond - Planetary Health

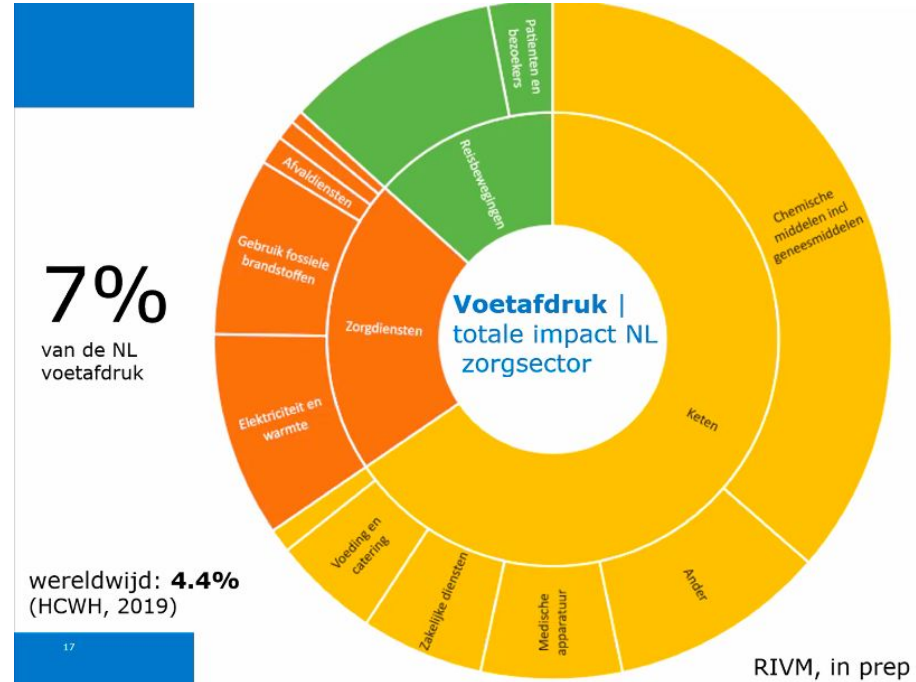


Figuur (Myers & Frumkin 2020)

# Achtergrond - Impact van zorg

Paradoxaal genoeg heeft ook de zorg schadelijke effecten op klimaat, milieu en biodiversiteit.

Het is daarom cruciaal dat zorgprofessionals de juiste kennis, inzichten, attitude, vaardigheden en motivatie bezitten om klimaatverandering tegen te gaan, de zorgsector te verduurzamen en paraat te zijn voor de gezondheids crisis veroorzaakt door de klimaat- en milieucrisis.



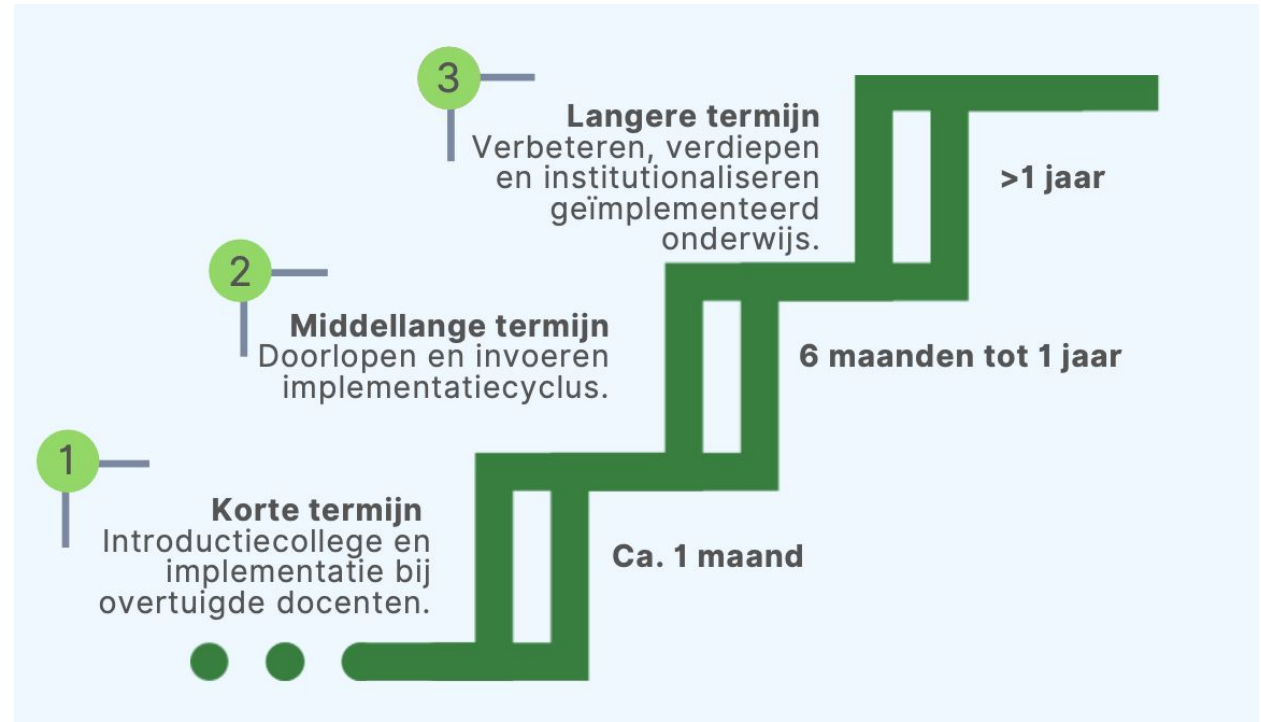
Figuur (RIVM 2021)

# Stappenplan - wanneer?

Stapsgewijs model om laagdrempelig integratie vorm te geven.

Op korte termijn kan met een kleine inspanning een begin gemaakt worden.

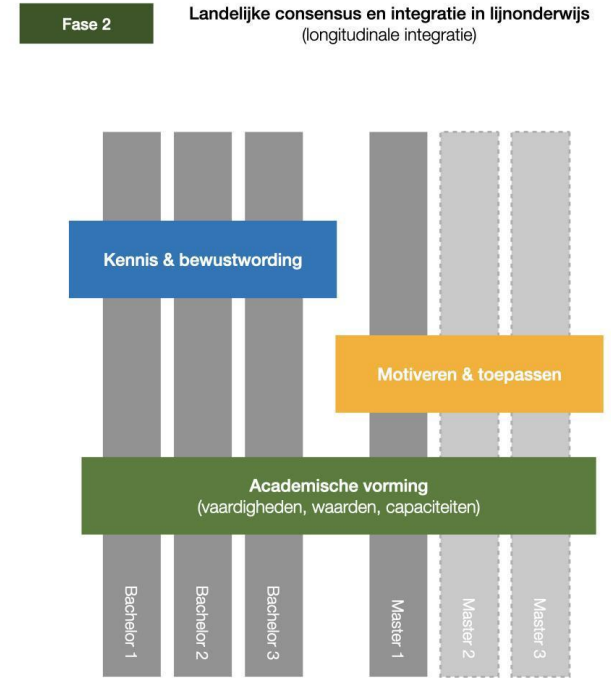
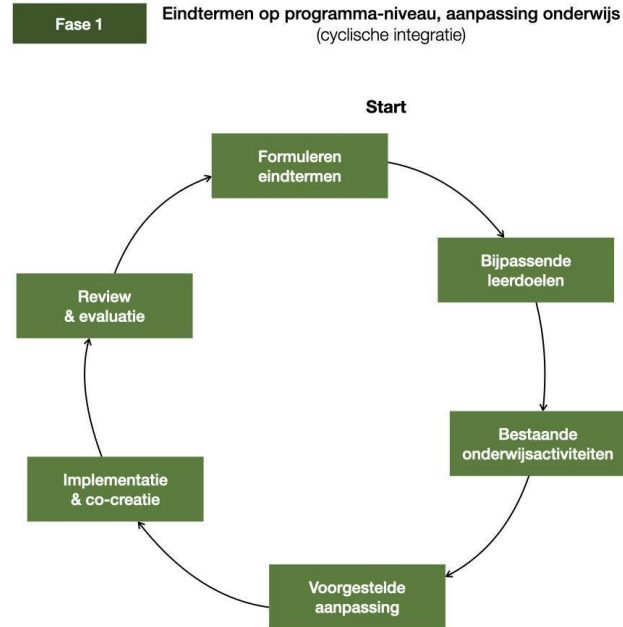
Implementatie op middellange en langere termijn vergt meer inspanning.



# Stappenplan - hoe?

Deze weergegeven **implementatiecyclus** biedt handvatten voor de implementatie van Planetary Health onderwijs in de universitaire zorgopleidingen.

Idealiter wordt deze voorafgegaan door het organiseren van verbindende gezamenlijke gesprekken, inhoudelijke inspiratiesessies of een symposium en het delen van best practices door studenten, docenten en opleiding.



Aanpassing bestaande figuur (Sullivan *et al* 2021, van Bree & Mattijsen 2022)



# Stappenplan - wat?

Deze figuur weergeeft de **relatie tussen het huidige curriculum en de verdieping voor een beoogd curriculum**.

Implementatie van de donkergroene cirkel draagt bij aan kennis aangaande de invloeden van het overschrijden van de Planetary Boundaries op gezondheid en de invloed van de zorgsector hierop.

Verbinding met de okergele cirkel draagt bij aan overkoepelende inzichten en vaardigheden.

In de volledige handreiking zijn een vijftal voorbeelden inbegrepen van leerdoelen die voortvloeien uit de hiernaast genoemde concepten en aansluiten bij onderwerpen binnen huidige curricula van zorgopleidingen.



# Stappenplan - basale eindtermen

Voorstel voor vier basale eindtermen gebaseerd op bestaande literatuur. Deze kunnen zowel opleidingsbreed toegepast worden, als geïntegreerd en gespecificeerd in de leerdoelen van diverse thema's.

De student is zich bewust van de **relatie** tussen **(menselijke) gezondheid** en de **natuur** in algemene zin en de uitingen hiervan in het eigen vakgebied. De student begrijpt gezondheid binnen de **complexe lokale tot mondiale processen, systemen en beleidsstructuren** die raken aan Planetary Health.

De student weet zich te verhouden tot, bespreekt en handelt naar diens **verantwoordelijkheid** in **gezondheidsbevordering** binnen de bij 1. genoemde systemen op lokaal tot mondiaal niveau.

De student **benut** en **deelt** kennis en expertise aangaande de relatie tussen de natuur, leefomgeving en menselijke gezondheid in de **individuele zorg**, de **publieke gezondheidssector** en de **wetenschap**.

De student heeft het vertrouwen, het inzicht en de vaardigheden om een **bijdrage te leveren** aan de **transitie** naar een **duurzame** en **weerbare gezondheidssector** en **samenleving**.

# Stappenplan - wie?

Opleidingsdirectie, decanaat, docenten en studenten kunnen allen bijdragen aan het ontwikkelen en implementeren van Planetary Health onderwijs.

Het is voor de kwaliteit van het onderwijs van belang de inbedding van Planetary Health in het onderwijs te **institutionaliseren**. Dit kan gerealiseerd worden door een coördinator Planetary Health onderwijs en student-assistenten aan te stellen met bijbehorende tijdsbesteding en financiering.

Legenda figuur:

PHE = Planetary Health Education

MOOC = Massive Online Open Course



# Randvoorwaarden en katalysatoren

Voordat succesvolle implementatie van Planetary Health in curricula van zorgopleidingen mogelijk is, zijn er een aantal voorwaarden waaraan moet worden voldaan.

- **Institutionalisering en formele bekrachtiging:** Om Planetary Health onderwijs succesvol te implementeren moet dit duidelijk op de agenda staan in de strategie van een onderwijsinstelling, bijvoorbeeld als innovatie- of kwaliteitsverbetertraject.
- **Aanwezigheid draagvlak:** Het is belangrijk dat draagvlak voor implementatie van Planetary Health in onderwijs aanwezig is in alle lagen van de organisatie.
- **Pioniers en leiderschap:** Ongeacht van welke actor leiderschap afkomstig is, inspireert leiderschap en pionierschap andere actoren om ook tot actie over te gaan.
- **Samenwerking en representatie:** Gedurende het hele proces van implementatie en evaluatie van Planetary Health onderwijs is het noodzakelijk om representatie van alle betrokken actoren, inclusief studenten en docenten, te garanderen.
- **Geld & tijd:** Het beschikbaar stellen van onderwijsgelden / uren (FTE) ter coördinatie van implementatieactiviteiten en ontwikkeling van materiaal voor lijnonderwijs vertaalt prioriteit in daadwerkelijk beschikbare tijd om integratie op middellange termijn van de grond te krijgen.

# Barrières en kansen

Lees meer over het omgaan met onderstaande barrières en het gebruikmaken van de genoemde kansen voor verbondenheid met andere thema's en onderwijsimplementatie in de volledige handreiking.

## Barrières

Wie kan Planetary Health onderwijzen?

Hoe past Planetary Health in een (overvol) curriculum?

Hoe ontstaat voldoende draagvlak voor implementatie van Planetary Health onderwijs?

Hoe kan onderwijs over Planetary Health vormgegeven worden?

Is er lesmateriaal over Planetary Health?

Hoe kan Planetary Health getoetst worden?

Hoe kunnen eventuele politieke barrières overwonnen worden?

Hoe kan onderwijs over Planetary Health gefinancierd worden?

## Kansen

Innovatie, onderzoek en verduurzaming

Co-creatie en cyclische implementatie van onderwijs

Reparatiecursus

Preventie en leefstijl

Sociale (on)gelijkheid

# Aanbevelingen (1)

## *Aan onderwijsinstellingen*

- Erken de gezondheids crisis veroorzaakt door de klimaat- en milieucrisis en de Europese doelen om in 2030 een CO<sub>2</sub>-reductie van minstens 55% te behalen.
- Maak, gezien de urgentie van het thema, van Planetary Health onderwijs een **hoge prioriteit** en bekrachtig deze prioriteit op formele wijze.
- Onderneem stappen om op korte (circa één maand) en middellange termijn (tot één jaar) uw studenten te onderwijzen over Planetary Health. Streef ernaar om alle studenten die in 2023-2024 afstuderen onderwezen te hebben over het thema Planetary Health.
- Investeer in de ontwikkeling van Planetary Health onderwijs door het aanstellen van een coördinator Planetary Health onderwijs en student-assistenten, met bijbehorende tijdsbesteding en financiën.
- Betrek docenten *en* studenten bij de ontwikkeling van Planetary Health onderwijs.
- Werk samen met andere onderwijsinstellingen binnen en buiten de zorgsector zowel in Nederland als internationaal om kennis, onderwijsmaterialen en evaluatiepunten met elkaar te delen.
- Bied docenten de mogelijkheid om deel te nemen aan nascholing aangaande Planetary Health, organiseer zelf nascholing en maak Planetary Health onderdeel van de docentprofessionalisering.
- Waak ervoor om niet enkel feitenkennis toe te voegen aan al bestaande thema's in het curriculum, maar benut kansen om onderwijs te verdiepen en (transdisciplinair) competenties te ontwikkelen - passend bij Planetary Health.

# Aanbevelingen (2)

## *Aan nationale, overkoepelende onderwijsinstaties*

- Erken de gezondheidscrisis veroorzaakt door de klimaat- en milieucrisis en de Europese doelen om in 2030 een CO<sub>2</sub>-reductie van minstens 55% te behalen.
- Maak, gezien de urgentie van het thema, van Planetary Health onderwijs een **hoge prioriteit**. Bekrachtig deze prioriteit op formele wijze.
- Faciliteer samenwerking tussen onderwijsinstellingen om kennis, onderwijsmaterialen en evaluatiepunten met elkaar te delen.
- Stel geld beschikbaar om onderwijsinstellingen te faciliteren in het ontwikkelen van nieuwe onderwijsmaterialen. Investeer daarnaast tijd om deze onderwijsontwikkeling nationaal te coördineren.

## *Aan de Nederlandse overheid*

- Stel geld beschikbaar om onderwijsinstellingen te faciliteren in het ontwikkelen van nieuwe onderwijsmaterialen. Investeer daarnaast tijd om deze onderwijsontwikkeling nationaal te coördineren

# Colofon

## Projectleider

Else de Ridder

## Auteurs

*(op alfabetische volgorde)*

Egid van Bree

Juliette Mattijsen

Laura Warmerdam

## Adviseurs

*Namens GREENER*

Peter Blankestijn

Evelyn Brakema

Maud Huynen

Hans Ossebaard

Elise Tromp

Eva Visser

*Namens IFMSA-NL*

Anna le Clercq

Aimée de Croon

Emma Goslin

Maarten Manten

Anouk Nusselder

Bram Slurink

*Wij danken alle onderwijskundigen, decanen, opleidingsdirecteuren, onderwijsadviseurs, docenten, studenten, en alle andere betrokkenen die input hebben geleverd bij de totstandkoming van deze handreiking.*

**MINT zorgadvies** is een adviesbureau in de zorg wat zich volledig richt op verduurzaming, opgericht in 2019 door Else de Ridder. MINT zorgadvies ondersteunt de gezondheidszorg (care en cure) met verduurzaming, door de bewustwording van zorgprofessionals over dit onderwerp te vergroten. Daarnaast richt Green Care Academy, onderdeel van MINT zorgadvies, zich op het bijscholen van zorgprofessionals op dit onderwerp.

**IFMSA-NL** verenigt medisch studenten en toekomstig gezondheidsprofessionals voor Global Health en voorziet hen van de waarden, nodige kennis en vaardigheden om bij te dragen aan de gezondheidszorg en de maatschappij. De organisatie is een dochtervereniging van IFMSA en EMSA, twee internationale studentenorganisaties die respectievelijk samenwerkingsverbanden hebben met de Wereld Gezondheids Organisatie (WHO) en de Europese Unie.

**GREENER** is een multidisciplinaire expertgroep die zich inzet om duurzaamheid in te bedden in gezondheids- en zorgopleidingen. De groep is divers, van student tot zorgprofessional en wetenschapper, met allen expertise en ruime ervaring op het gebied van Planetary Health en onderwijs.

