

Ketenarchitectuur

Inburgering

Datum	28 november 2022
Status	Definitief
Versie	2.0



Colofon

Versienummer 2.0

Architectuurboard Architecten van onderstaande organisaties:

SZW
DUO
COA
IND
VNG Realisatie

Versiebeheer

Versie	Datum	Beschrijving
1.1	09-04-2021	Vastgesteld door architectuurboard VOI
1.9	04-07-2022	Concept verstuurd naar architectuurboard
2.0	20-10-2022	Vastgesteld door architectuurboard Inburgering
2.0	28-11-2022	Vastgesteld door Stelseloverleg inburgering

Inhoudsopgave

1 Inleiding	4
1.1 Programma VOI	4
1.2 Doel van ketenarchitectuur	4
1.3 Validatie, acceptatie en bijstelling van de ketenarchitectuur	5
1.4 Leeswijzer	6
1.5 Wijzigingen ten opzichte van versie 1.1	6
1.6 Positionering	6
2 Ketenarchitectuur Inburgering	7
2.1 Scope: Ketenpartner	7
2.2 Scope: Beoogde resultaten	8
2.3 Scope: wat valt niet onder de ketenarchitectuur?	8
2.4 Randvoorwaarden	9
2.5 Relaties met andere ontwikkelingen (afhankelijkheden)	9
3 Principes en uitgangspunten	10
3.1 Beleidsdoel	10
3.2 Beleidsprincipes	10
3.3 Architectuurprincipes	12
3.4 Uitgangspunten	18
4 Businessarchitectuur	20
4.1 Ketenproces en stelseldiensten	20
5 Informatiearchitectuur	23
5.1 Koppelvlakken	23
6 Roadmap en praatplaat	26
6.1 Plateauplanning	26
6.2 Plateau 0 – Situatie voorafgaand aan de inwerkingtreding	28
6.3 Plateau 1 – Verantwoorde start	32
6.4 Plateau 2 – Een lerende uitvoering	39
6.5 Tactische interoperabiliteitskaders plateau 2	41
6.6 Plateau 3 – Professionaliseren van de dienstverlening	48
6.7 Realiseren van plateaus	49
7 Informatiebeveiliging en privacy	50
7.1 Baseline Informatiebeveiliging Overheid (BIO)	50
7.2 AVG en Archiefwet	50
7.3 Wet digitale toegankelijkheid	50
8 Beheer ketenarchitectuur en ketenproducten	51
8.1 Producten van beheer	51
8.2 Organisatie en governance	51
8.3 Processen	52
9 Bijlagen	53
9.1 Begrippen en afkortingen	53
9.2 Dienstverlening tussen ketenpartners	57
9.3 Dienstverlening aan de inburgeringsplichtige	58

1 Inleiding

1.1 Programma VOI

Om te komen tot het inburgeringsstelsel Wi2021 is het programma Veranderopgave Inburgering (VOI) ingericht. Dit programma is een gezamenlijke opgave met de ambitie om een inburgeringsstelsel te maken dat écht werkt en waarmee wordt beoogd dat inburgeringsplichtigen zo snel mogelijk de taal leren en volwaardig aan de Nederlandse samenleving gaan deelnemen. De totale aanpak van het programma VOI staat beschreven in het document *Programmaplan VOI*, vastgesteld op 23 april 2020 in het Topberaad.

Om de uitvoering van deze Wet inburgering mogelijk te maken, zijn de werkprocessen tussen ketenpartners verder uitgewerkt, zodanig dat deze goed op elkaar aansluiten. Tevens wordt inzichtelijk op welke wijze de gegevens uitgewisseld moeten worden, zodat alle ketenpartners hun wettelijke taken kunnen uitvoeren. Het inburgeringsstelsel Wi2021 is van toepassing op de inburgeringsplichtigen die vanaf de inwerkingtreding van de wet, op 1 januari 2022, een inburgeringsplicht hebben. Inburgeringsplichtigen die vóór deze datum inburgeringsplichtig zijn geworden, vallen onder het oude stelsel van de Wet inburgering 2013 (of een voorloper hiervan). In de Wet inburgering 2021 is hiervoor geen overgangsrecht opgenomen.

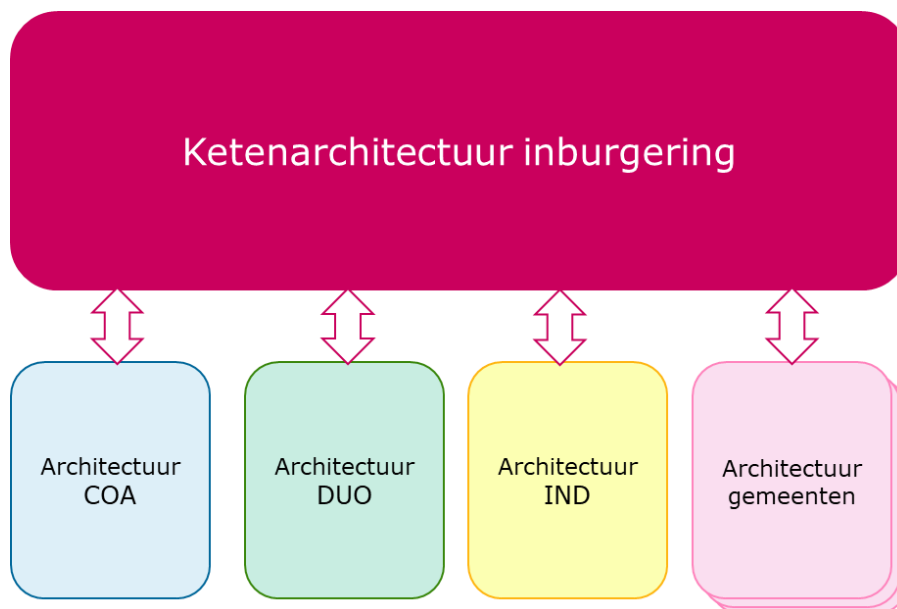
De aanpak om tot een ketenarchitectuur te komen, wordt beschreven in het document de Ketenarchitectuur (KA). Dit document is een gezamenlijk product van de architecten van SZW, DUO, VNG Realisatie, gemeenten, COA en IND en vormt het uitgangspunt en de basis voor inrichting van de gegevensuitwisseling en digitale dienstverlening voor het programma VOI.

1.2 Doel van ketenarchitectuur

Voor organisaties die werken binnen een keten, en daarmee afhankelijk zijn van andere organisaties, is het van belang dezelfde standaarden te hanteren en deze te formaliseren. De architectuur richt zich op dat wat gemeenschappelijk moet worden afgesproken. Daarnaast is architectuur ook een instrument om besluitvorming te ondersteunen. Voldoet een keuze wel of niet aan de architectuur? Wat zijn de consequenties?

Bij het werken onder architectuur hoort een duidelijke positionering van architectuur, de architectuurrol en het sturen met architectuur. Werken onder architectuur borgt de kwaliteit, geeft duidelijkheid over de rol en verantwoordelijkheden, evenals de manier waarop de architect betrokken is bij het besluitvormingsproces en tijdens de uitvoering.

Architectuur zorgt daarnaast voor de verbinding tussen ketenprocessen (business) en IV zodat het resultaat aansluit bij de ketendoelen.



Figuur 1 Ketenarchitectuur Inburgering

De ketenarchitectuur beschrijft de gewenste situatie op hoofdlijnen en hoe de invulling op korte-, middellange- en lange termijn plaatsvindt. Het betreft de architectuur van de digitale infrastructuur voor het inburgeringsdomein en is opgebouwd uit generieke functies die daar deel van uitmaken. Deze worden ingevuld door afspraken en/of standaarden en/of voorzieningen. De aanpak voor de regievoering op de realisatie en implementatie bij ketenpartners wordt uitgewerkt in het IV-implementatieplan. De ketenarchitectuur beschrijft de context en samenstelling van het stelsel met de verschillende partijen in de inburgeringsketen. Daarnaast geeft het inzicht in:

- Samenhang en uitgangspunten en vormen daarmee een kapstok voor vertaling naar de informatievoorziening
- De taken, verantwoordelijkheden en diensten van elke partij
- Interactie en samenwerking tussen partijen
- De kaders, uitgangspunten en vereisten voor inrichting gegevensuitwisseling tussen informatievoorziening en partijen

Hierbij ligt de nadruk op gemeenschappelijke voorzieningen, koppelvlakken en standaarden.

1.3 Validatie, acceptatie en bijstelling van de ketenarchitectuur

De ketenarchitectuur is opgesteld door de architectuurboard inburgering met daarin een vertegenwoordiging van de ketenpartners (conform KA v1.1). Het opstellen van de ketenarchitectuur is onderdeel van de doorontwikkeling van de informatievoorziening voor de keten inburgering en wordt uitgevoerd in opdracht van het stelseloverleg (voorheen: stuurgroep) inburgering. De ketenarchitectuur is geen statisch document. De eerste versie op hoofdlijnen is vastgesteld in de stuurgroep VOI van 02 juli 2020. In de versie 1.1, is de ketenarchitectuur op onderdelen gedetailleerder uitgewerkt. In deze huidige versie (2.0) is een aantal onderdelen bijgewerkt en zijn de kaders voor plateau 2 toegevoegd.

1.4 Leeswijzer

Hoofdstuk 2 beschrijft de resultaten die worden opgeleverd binnen de ketenarchitectuur. Hoofdstuk 3 geeft inzicht in de principes en uitgangspunten. In hoofdstuk 4 wordt de business architectuur beschreven. Hoofdstuk 5 gaat in op de informatiearchitectuur en koppelvlakken. Hoofdstuk 6 beschrijft de roadmap, plateauplanning en ondersteunende praatplaten. Hoofdstuk 7 bevat een beschrijving van de kaders die gelden op het gebied van informatiebeveiliging en privacy. Ten slotte zijn in hoofdstuk 8 de bijlagen opgenomen.

1.5 Wijzigingen ten opzichte van versie 1.1

De wijzigingen die in dit document zijn opgenomen ten opzichte van versie 1.1 zijn naar aanleiding van verschillende (externe) reviews, maar ook nadere uitwerking of vanwege voortschrijdend inzicht. Het betreft naast tekstuele wijzigingen, de volgende inhoudelijke wijzigingen of aanvullingen:

- H3 Principes en uitgangspunten
 - o Principe VOI-6 is aangepast en bijgewerkt
 - o Bij alle principes zijn de implicaties toegevoegd
- H4.1 Ketenproces en stelseldiensten
 - o De tabel met stelseldiensten is bijgewerkt naar aanleiding van de laatste inzichten van de werkgroep die zich bezighoudt met het uitwerken van de ketenprocessen
- H6.4 Plateau 2 – een lerende uitvoering
 - o Plateau 2 is volledig uitgewerkt
- H6.5 Tactische interoperabiliteitskaders plateau 2
 - o Nieuw toegevoegd hoofdstuk
- H8 Beheer ketenarchitectuur en ketenproducten
 - o Nieuw toegevoegd hoofdstuk

1.6 Positionering

Dit document geeft het totaalbeeld van de ketenarchitectuur van de inburgeringsketen. De ketenarchitectuur is opgedeeld in plateaus. Na de versie met de focus op plateau 1, de inwerkingtreding van de Wet inburgering op 1 januari 2022, is deze versie van de ketenarchitectuur uitgebreid met de primaire focus op plateau 2. Zodra verdere, meer gedetailleerde, uitwerking van het volgende plateau beschikbaar is, volgt een nieuwe versie van de ketenarchitectuur. Deze versie dient als kader voor de ontwerpdocumenten in de voorbereiding voor plateau 2.

2 Ketenarchitectuur Inburgering

2.1 Scope: Ketenpartner

De inburgeringsketen is een samenwerkingsverband tussen organisaties die naast hun eigen doelstellingen, één of meer gemeenschappelijk gekozen (of door de politiek opgelegde) doelstellingen nastreven. De partijen die in deze samenwerking een rol spelen zijn zelfstandig, maar zijn ook afhankelijk van elkaar waar het gaat om het bereiken van de gezamenlijke doelstellingen.

Een organisatie moet voldoen aan een aantal voorwaarden om het predicaat 'Ketenpartner' in de inburgeringsketen te krijgen. Voor een organisatie die ketenpartner is, betekent dit onder andere dat de gegevensuitwisseling met/van deze organisatie moet voldoen aan de kaders van de ketenarchitectuur. Deze criteria zijn opgesteld vanuit het perspectief van de ketenarchitectuur. Vanuit andere perspectieven, zoals programmasturing, kunnen andere keuzes gemaakt worden.

2.1.1 Criteria en doorwerking

In versie 1.0 van de ketenarchitectuur zijn de volgende partijen als ketenpartner benoemd: IND, COA, DUO, gemeenten.

Hierna zijn vanaf versie 1.1, vanuit het perspectief van de ketenarchitectuur, criteria opgenomen om te duiden welke organisaties gezien worden als ketenpartner.

Een organisatie is ketenpartner in de inburgeringsketen indien:

1. de organisatie vanuit de Wet Inburgering **een wettelijke taak** heeft en de organisatie in de rol van **eindorganisatie een (operationele) stelseldienst levert aan en/of afneemt van één of meer andere ketenpartners**. De eindorganisatie is de organisatie die in het kader van zijn doelstellingen samenwerkt met een andere organisatie. Organisaties die generieke overheidsdiensten leveren vanuit de Wet Digitale Overheid zijn alleen ketenpartner wanneer er inburgering-specifieke afspraken nodig zijn;

Dit geldt voor de volgende organisaties: **DUO, COA, IND, gemeenten en instantie leerbaarheidstoets (DUO)**.

2. de organisatie geen wettelijke taak heeft, maar conform **het besluit inburgering als eindorganisatie met minimaal twee ketenpartners een gegevensuitwisseling heeft**. Minimaal twee omdat er dan niet meer sprake is van een organisatie die achter de voordeur van slechts één ketenpartner zit. Bij een 1 op 1 relatie (achter de voordeur) is het niet nodig om op ketenniveau afspraken te maken;

Dit geldt voor de volgende organisaties: **onderwijs- en cursusinstellingen**.

Doorwerking

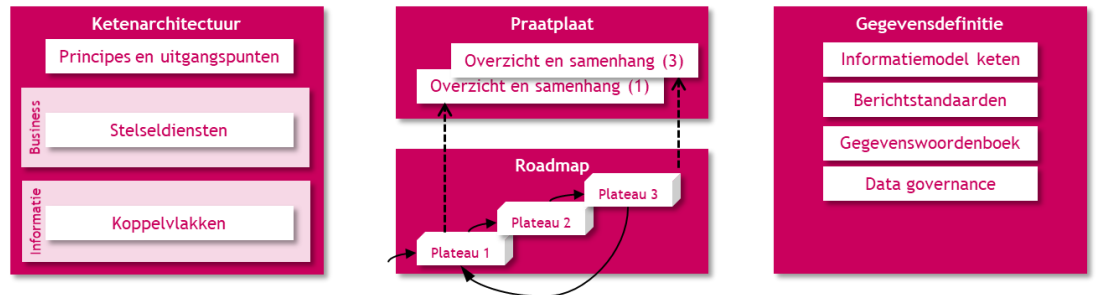
Volgens de hierboven gestelde criteria worden de volgende organisaties ketenpartij: DUO, COA, IND, gemeenten, instantie leerbaarheidstoets (DUO), onderwijs- en cursusinstellingen.

Dit betekent dat:

1. de stelseldiensten van en aan deze partijen gedefinieerd worden;
2. de gegevensuitwisseling met deze partijen aan de kaders van de ketenarchitectuur dienen te voldoen en onder de stelselafspraken vallen.

2.2 Scope: Beoogde resultaten

De ketenarchitectuur bestaat uit principes en uitgangspunten en de business- en informatiearchitectuur. De business architectuur beschrijft het ketenproces en de stelseldiensten. De informatiearchitectuur bevat de beschrijving van de koppelvlakken. De ketenarchitectuur is opgebouwd conform een plateauplanning. Om de samenhang tussen zowel de verschillende plateaus als ook de verschillende lagen inzichtelijk te maken is een aantal praatplaten ontwikkeld.



Figuur 2 Beoogde resultaten Ketenarchitectuur

2.3 Scope: wat valt niet onder de ketenarchitectuur?

Buiten scope van de ketenarchitectuur valt het ontwerp, de inrichting en ondersteuning van de interne bedrijfsprocessen en (ICT-)voorzieningen van ketenpartners zelf. De gegevensuitwisseling tussen ketenpartijen enerzijds en andere (publieke) organisaties valt ook buiten scope. Wel kan hiervan gebruik worden gemaakt.

2.4 Randvoorwaarden

Om de stap te kunnen maken naar realisatie binnen de kaders van de ketenarchitectuur moeten de volgende randvoorwaarden vanuit het programma zijn ingevuld:

- Commitment bij alle ketenpartners op de doelstellingen en aanpak. De ketenpartners zorgen voor doorvertaling in hun eigen organisatie.
- Inzet van de benodigde capaciteit uit de organisaties van de ketenpartners.
- Ten behoeve van een goede samenwerking tussen de meest betrokken partijen (SZW, DUO, IND, COA en gemeenten) wordt zoveel mogelijk transparantie geboden over de voortgang en knelpunten.
- De financiering van het verandertraject en van de investering in de benodigde middelen en infrastructuur is geborgd.
- Voorwaarde om te starten met het aanpassen van bestaande informatiesystemen is dat de nieuwe Wet inburgering en uitwerking van de lagere regelgeving zijn vastgesteld.
- Voorwaarde om te starten met het aanpassen van informatiesystemen is dat de (keten)processen helder zijn en draagvlak hebben in de keten.

2.5 Relaties met andere ontwikkelingen (afhankelijkheden)

De ketenarchitectuur inburgering staat niet op zichzelf. Deze heeft raakvlakken met de architectuurontwikkelingen bij ketenpartners. Het opstellen van de ketenarchitectuur en het realiseren van de oplossingen bij ketenpartners is vanwege de complexiteit van de opdracht verdeeld over een langere periode. Hierbij is een onderscheid gemaakt in verschillende plateaus. Als positief gevolg vanuit deze plateau planning kan worden ingespeeld op de meest actuele ontwikkelingen die binnen de verschillende overheidslagen plaatsvinden.

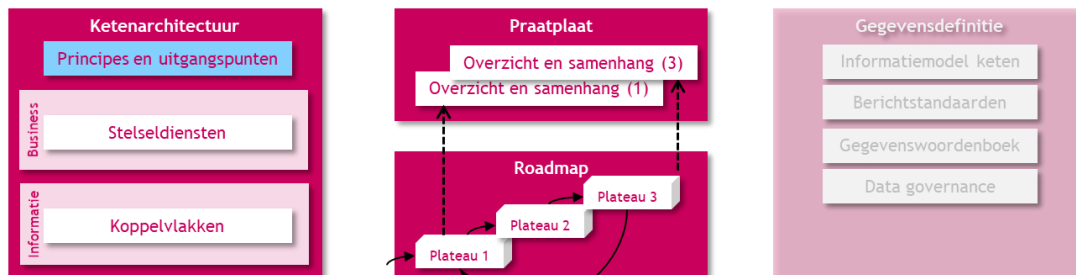
Een van de belangrijkste ontwikkelingen bij de gemeenten is de Common Ground; modernisering van de gemeentelijke ICT-systemen. In de huidige situatie loopt de ontsluiting van de gegevens via een complex systeem van koppelingen en dit maakt het huidige ICT-systeem weinig flexibel, kwetsbaar en duur. Met Common Ground ontstaat er een hervorming van de gemeentelijke informatievoorziening door op een andere manier om te gaan met gegevens. Data wordt losgekoppeld van werkprocessen en applicaties en straks wordt data uitsluitend bij de bron opgevraagd in plaats van deze te kopiëren, zelf op te slaan en bij te houden.

Met deze ontwikkeling wordt een grote stap gezet in de richting van een open, transparante overheid zodat met inachtneming van de privacyregels gegevens sneller en veiliger kunnen worden uitgewisseld, zowel intern als extern.

Daarnaast zijn er landelijke ontwikkelingen waarmee mogelijk rekening gehouden moet worden, zoals:

- Uitbreiding en doorontwikkeling van het burgerportaal MijnOverheid.
- Digitale Agenda Gemeenten 2024.

3 Principes en uitgangspunten



Figuur 3 Beoogde resultaten Ketenarchitectuur – Principes en uitgangspunten

3.1 Beleidsdoel

Het maatschappelijk doel van de herziening van het inburgeringsstelsel is: *Alle inburgeringsplichtigen doen snel en volwaardig mee in de Nederlandse maatschappij, liefst via betaald werk.*

Dit is vertaald naar het volgende beleidsdoel:

Inburgeringsplichtigen bereiken het voor hen hoogst haalbare taalniveau (liefst niveau B1) en kennis van de Nederlandse maatschappij, in combinatie met gerichte inspanningen op participeren naar vermogen vanaf de start van het inburgeringstraject.

Dit vereist een inburgeringsstelsel dat een *tijdige start* en *snelheid* van de inburgering borgt, dat uitgaat van *maatwerk en dualiteit* (oftewel het combineren van het leren van de taal en participatie) en dat bovendien *kwaliteit* garandeert. Dit inburgeringsstelsel is een lerend stelsel, dat robuust en adaptief is met input vanuit monitoring en evaluatie.

3.2 Beleidsprincipes

Deze beleidsdoelen vormen de basis voor de beleidsprincipes voor de digitale dienstverlening in de inburgeringsketen.

Een principe binnen de context van informatievoorziening is een kort, bondig en onderbouwd statement dat richting geeft bij het zoeken naar oplossingen. Principes helpen de juiste keuzes te maken. Zeker in ketens waar wordt samengewerkt en informatiesystemen met elkaar gegevens uitwisselen, is dit wenselijk. Een principe is geen eis: het is een voorgeschreven regel waarvan afgeweken kan worden in een specifieke situatie. Bij afwijkingen van het principe wordt dit gedocumenteerd en onderbouwd en in de keten besproken.

De volgende twee beleidsprincipes zijn gedefinieerd:

- Beleidsprincipe VOI-1: Het inburgeringsstelsel is een lerend stelsel dat werkt
- Beleidsprincipe VOI-2: Inburgeringsplichtigen doen snel en volwaardig mee

De beleidsprincipes zijn op de volgende manier ingedeeld en beschreven:

- Statement: een korte, krachtige formulering van het principe;
- Rationale: een beschrijving waarom dit principe is opgesteld;
- Implicaties: een beschrijving van de gevolgen van dit principe.

Beleidsprincipe Het inburgeringsstelsel is een lerend stelsel dat werkt VOI -1	
Statement	Het stelsel is zo ingericht dat het robuust en adaptief is.
Rationale	Het stelsel biedt voldoende ruimte om te leren en mee te bewegen met de opgaven die zich aandienen.
Implicaties	<p>Dit vereist een proces waarbij:</p> <ul style="list-style-type: none"> - De stelselverantwoordelijke specificeert wat de prestatie-indicatoren zijn; - Alle ketenpartners informatie leveren op basis waarvan het functioneren van het stelsel kan worden beoordeeld; - Een brede groep stakeholders en experts nauw betrokken is bij de uitwerking en verdere ontwikkeling; - In de praktijk opgedane ervaringen betrokken worden bij de verdere ontwikkeling van het stelsel; - Een sturing is ingericht die ervoor zorgt dat de lessons learned en veranderingen met een andere aanleiding worden vertaald naar de noodzakelijke veranderingen in de keten. <p>En voor wat betreft de informatievoorziening:</p> <ul style="list-style-type: none"> - om te waarborgen dat de processen van gegevensuitwisseling op elkaar aansluiten worden ambities ontwikkeld samen met de betrokken partijen; - bij de vormgeving van de voorzieningen wordt rekening gehouden met de noodzaak gegevens beschikbaar te kunnen stellen aan de verschillende partijen en inburgeringsplichtige zelf.

Beleidsprincipe Inburgeringsplichtigen doen snel en volwaardig mee VOI -2	
Statement	Het stelsel is zo ingericht dat inburgeringsplichtigen zo snel mogelijk en naar vermogen meedoen in de Nederlandse maatschappij.
Rationale	Inburgeringsplichtigen bereiken het voor hen hoogst haalbare taalniveau en kennis van de Nederlandse maatschappij, in combinatie met gerichte inspanningen op participeren naar vermogen vanaf de start van het inburgeringstraject (beleidsdoel MvT)
Implicaties	<p>Gemeenten voeren de regie op de uitvoering van de inburgering, inburgeringsplichtigen blijven zelf verantwoordelijk voor het voldoen aan de inburgeringsplicht.</p> <p>Het nieuwe inburgeringsstelsel bevat 'instrumenten' (MvT) om de genoemde (beleids)doelen te bereiken:</p> <ul style="list-style-type: none"> - Tijdigheid - Het stelsel moet bijdragen aan een tijdige start van de inburgering, om ervoor te zorgen dat inburgeringsplichtigen vanaf het begin meedoen in de maatschappij, om ze een basis te geven waar ze op voort kunnen bouwen; - Snelheid - Inburgeringstrajecten moeten niet onnodig lang duren. Inburgeringsplichtigen moeten gestimuleerd worden binnen de termijn of sneller te voldoen aan de inburgeringsplicht, om ervoor te zorgen dat ze snel meedoen in de maatschappij; - Maatwerk - Het stelsel gaat uit van maatwerk en integrale aanpak, toegesneden op de situatie en behoeften van inburgeringsplichtigen, gericht op het volwaardig kunnen meedoen; - Dualiteit - Het leren van taal wordt gecombineerd met participeren om elkaar te versterken; - Kwaliteit - In het stelsel wordt een kwalitatief hoogwaardig cursusaanbod geboden, waarbij in alle routes gestreefd wordt naar het hoogst haalbare niveau.

3.3 Architectuurprincipes

De beleidsprincipes zijn bepalend voor de uitwerking in architectuurprincipes. De architectuurprincipes zijn tot stand gekomen via een gezamenlijke uitwerking in workshops met de architectuurboard.

Voor de uitwerking in de architectuurprincipes is gebruik gemaakt van de beschikbare referentiearchitecturen NORA, GEMMA en EAR. NORA¹ bevat kaders en bestaande afspraken voor het inrichten van de informatiehuishouding van de Nederlandse overheid, GEMMA² is de landelijke referentiearchitectuur van gemeenten en EAR³ is de beschrijving van de architectuur van het Rijk, waarbij de focus ligt op generieke i-diensten. Daarnaast is ook rekening gehouden met bestaande voorzieningen op het gebied van authenticatie (DigiD, e-herkenning) of bestaande gegevens- en berichtenuitwisseling.

Bij de uitwerking van de principes voor de dienstverlening in de inburgeringsketen is onderscheid gemaakt in twee perspectieven, het perspectief van dienstverlening naar de inburgeringsplichtigen, en het perspectief van dienstverlening tussen ketenpartners. Hierin staat uitgewerkt wat de gevolgen van de principes zijn en welke keuzes er gemaakt (kunnen) worden.

Bovenstaande leidt tot de volgende architectuurprincipes voor VOI:

- VOI-1 Maatwerk aan de centraal staande Inburgeringsplichtige
- VOI-2 De keten faciliteert tijdigheid en snelheid van het inburgeringsproces
- VOI-3 Hergebruik
- VOI-4 Design for change
- VOI-5 Gebruik van overheidsstandaarden en architecturen
- VOI-6 Gegevens halen bij de bron
- VOI-7 Gegevens worden tussen ketenpartijen gestructureerd en digitaal uitgewisseld
- VOI-8 Privacy & security by design

Principe VOI-1	Maatwerk aan de centraal staande inburgeringsplichtige
Statement	Aan de inburgeringsplichtige wordt maatwerk voor wat betreft het te volgen traject en de wijze van communiceren geleverd. Bij de vormgeving van dat maatwerk, staat de inburgeringsplichtige centraal.
Rationale	Doel is optimale ondersteuning van de inburgeringsplichtige en het voorkomen van vragen en onduidelijkheden. Het ondersteunt de doelen tijdigheid, snelheid en maatwerk.
Implicaties	<ul style="list-style-type: none"> - De verwerking van gebeurtenissen vindt direct plaats en in de actualiteit: de reactietijd van de oplossing is in lijn met het verwachtingspatroon van de klant. - Inburgeringsplichtigen hoeven bij diensten niet al eerder verstrekte gegevens aan te leveren, bij een organisatie of in de gehele inburgeringsketen. - Inburgeringsplichtigen ervaren de samenwerking tussen ketenpartners als één proces; contact dat via een kanaal wordt gestart, kan via een ander kanaal worden overgenomen en afgehandeld. - Het correctierecht voor inburgeringsplichtigen is geborgd en er worden altijd 'compenserende' services/diensten aangeboden om fouten op te lossen (terugdraaibaarheid). - De dienstverlening sluit aan bij het lerend stelsel.

¹ NORA: Nederlandse Overheid Referentie Architectuur

² Gemma: Gemeentelijk Model Architectuur

³ EAR: Enterprise Architectuur Rijk

	<ul style="list-style-type: none"> - Er wordt rekening gehouden met zowel digitaalvaardige inburgeringsplichtigen als niet-digitaalvaardige. Dit betekent onder andere: <ul style="list-style-type: none"> o Meerdere communicatiekanalen blijven beschikbaar (multichannel aanpak: persoonlijk contact, telefoon, digitaal, eventueel beveiligde mail⁴). De inburgeringsplichtige is vrij om het kanaal te kiezen, formele beslissingen worden echter alleen via het daartoe aangewezen kanaal beschikbaar gesteld. o Ondersteuning wordt geboden bij digitale diensten o Bereikbare helpdesks <p>Met het oog op de plateauontwikkeling zal, zolang het einddoel nog niet gerealiseerd is, in de processen en bij contacten met de inburgeringsplichtige rekening gehouden moeten worden met:</p> <ul style="list-style-type: none"> - De gemeente heeft de regie richting de inburgeringsplichtige; - Diensten van andere ketenpartners zijn bekend en kan naar worden doorverwezen (no wrong door); - Voor inburgeringsplichtigen wordt aangesloten op bestaande communicatiekanalen; - In de communicatie met de inburgeringsplichtige wordt de (in)burger(ingsplichtige) met zijn situatie en behoeften centraal gesteld.
Referentie architectuur	NORA BP01 (proactief), NORA BP02 (vindbaar), NORA BP03 (toegankelijk), NORA BP04 (standaard), NORA BP05 (gebundeld), NORA BP09 (betrouwbaar) BP10 (ontvankelijk)

Principe VOI-2 De keten faciliteert tijdigheid en snelheid van het inburgeringsproces	
Statement	Om snelheid en tijdigheid van het inburgeringsproces te ondersteunen, zal de informatie uit de keten snel en tijdig beschikbaar zijn of snel te krijgen zijn.
Rationale	Doel is dat inburgeringstrajecten niet onnodig lang duren, dat inburgeringsplichtigen gestimuleerd worden binnen de termijn of sneller te voldoen aan de inburgeringsplicht, om ervoor te zorgen dat ze snel meedoen in de maatschappij.
Implicaties	<ul style="list-style-type: none"> - Processen worden zo ingericht dat onnodige wachttijden worden voorkomen; - Ketenpartners, die diensten leveren aan inburgeringsplichtigen, zijn in staat om inburgeringsplichtigen vooraf over belangrijke gebeurtenissen te informeren; - Ketenpartners zorgen dat de informatie voor andere ketenpartners tijdig beschikbaar of te benaderen is; - Ketenpartners melden actief relevante gebeurtenissen aan andere ketenpartners als zij daar een vervolgactie op moeten/gaan nemen; - Ketenpartners, die diensten leveren aan inburgeringsplichtigen, zijn in staat om belanghebbenden te allen tijde inzicht te geven in de voortgang van het inburgeringsproces.
Referentie architectuur	NORA BP01 (proactief), NORA BP02 (vindbaar), NORA BP05 (gebundeld), NORA BP06 (transparant)

⁴ Het gebruik van mail voor persoonsgebonden informatie zou zoveel mogelijk vermeden moeten worden, vanwege privacywetgeving. Een beveiligd portaal is hiervoor het aangewezen kanaal.

Principe VOI-3	Hergebruik
Statement	De inburgeringsketen gebruikt generieke en landelijk beschikbare procesmodellen, Rijksbrede bouwstenen (zoals opgenomen in de GDI), sectorale bouwstenen en bestaande software.
Rationale	Het principe dient meerdere doelen: <ul style="list-style-type: none"> - Reductie van ontwikkel- en beheerkosten; - Verbeteren van de time-to-market; - Risicobeperking; - Standaardisatie en uniformiteit van ondersteunende processen. Dit draagt bij aan interoperabiliteit binnen de overheid en dat afnemers de overheid in haar dienstverlening als één bedrijf ervaren.
Implicaties	<ul style="list-style-type: none"> - Bij het inrichten van samenwerking en gegevensuitwisseling met andere overheidspartijen conformeren ketenpartners zich aan de overheidsstandaarden; - Ketenpartners zijn in staat de inzet van bouwstenen en standaarden te verantwoorden en nieuwe ontwikkelingen door de beheerders ervan tijdig te volgen; - Voor het inloggen voor inburgeringsplichtigen maken we gebruik van de overheidsvoorzieningen die daarvoor bedoeld zijn. Op dit moment dus DigiD; - Voor het inloggen door ketenpartners op (bestaande) portalen maken we gebruik van de overheidsvoorzieningen die daarvoor bedoeld zijn. Op dit moment dus eHerkenning, met een betrouwbaarheidsniveau dat past bij de uit te wisselen (persoons)gegevens. <p>Met het oog op de plateauontwikkeling zal, zolang het einddoel nog niet gerealiseerd is, vanaf plateau 1:</p> <ul style="list-style-type: none"> - Uitwisseling van gegevens tussen ketenpartners plaatsvinden op basis van portalen. Dit zorgt voor een minder complexe implementatie, met minder afhankelijkheden, maar met goede beveiligingsmogelijkheden; - Bestaande en bewezen berichtenuitwisseling, eventueel met aanpassingen, hergebruikt worden waar mogelijk.
Referentie architectuur	NORA BP03 (toegankelijk), NORA BP04 (standaard), NORA BP05 (gebundeld)

Principe VOI-4	Design for change
Statement	De keten is zo ontworpen dat de verandering in samenwerking tussen partijen en dienstverlening aan de inburgeringsplichtigen op een eenvoudige en beheerste wijze is door te voeren.
Rationale	Wendbaarheid van de keten en dienstverlening is belangrijk en draagt bij aan een lerend stelsel.
Implicaties	<ul style="list-style-type: none"> - Ketenpartners werken samen op basis van gedefinieerde diensten, met afspraken over dienstverleningsniveaus. De ketenpartner realiseert haar diensten op zodanige wijze dat aanpassing hiervan mogelijk is waarbij consequenties voor de dienstverlening beheersbaar zijn; - Ketens worden zo kort mogelijk gehouden om het aantal afhankelijkheden te beperken. Afspraken worden zoveel mogelijk tussen de betrokken partners zelf gemaakt, binnen de gezamenlijk afgesproken kaders; - Doorontwikkeling vindt plaats onder architectuur, langs de in de keten vastgestelde plateauplanning, met aandacht voor aanpasbaarheid en uitbreidbaarheid; - Elke ketenpartner is in staat om snel en frequent nieuwe versies van software te releasen met minimale impact op de stelseldiensten die de ketenpartners leveren, waarbij beheerste overgang door de afnemers mogelijk is;

	<ul style="list-style-type: none"> - We hanteren ketenoverstijgend versiebeheerbeleid, waarbij de afnemer verplicht is over te gaan, maar de oude versie tot maximaal een af te spreken termijn beschikbaar blijft (geen big bang); - Scheiding van kennis en proces; - Ketenpartners realiseren processen en systemen die adaptief (eenvoudig aanpasbaar) zijn.
Referentie architectuur	NORA BP04 (standaard), NORA BP09 (betrouwbaar), NORA BP10 (ontvankelijk)

Principe VOI-5 Gebruik van overheidsstandaarden en architecturen	
Statement	De keten conformeert zich aan overheidsstandaarden en – referentiearchitecturen en open standaarden.
Rationale	Het gebruik van open standaarden bevordert de interoperabiliteit, bijvoorbeeld in het berichtenverkeer. Open standaarden kunnen door alle partijen vrijelijk gebruikt worden. Er zijn geen door private partijen afgedwongen beperkingen aan het gebruik.
Implicaties	<ul style="list-style-type: none"> - De inburgeringsketen kiest per aandachtsgebied voor één van de open standaarden op de “pas toe of leg uit”-lijst van de website www.forumstandaardisatie.nl; - Aangeboden diensten volgen de op open standaarden gebaseerde technische koppelvlakstandaarden van de (e-)overheid en de (de facto) standaarden van internet ten behoeve van communicatie met burgers, bedrijven, overheid en niet-overheidsketenpartners; - Ketenuitwisselingen met andere publieke organisaties volgen de e-overheidsstandaarden zoals vastgesteld en gepubliceerd door Forum Standaardisatie. Waar nodig worden aanvullende standaarden gehanteerd.
Referentie architectuur	NORA BP04 (standaard)

Principe VOI-6 Gegevens halen bij de bron	
Statement	<p>Alle gegevens die in de inburgeringsketen worden gedeeld, zijn afkomstig uit een bronregistratie. Brongegevens worden gegenereerd vanuit een wettelijke taak en enkelvoudig beheerd en meervoudig gebruikt. Gegevens blijven bij de bron.</p> <p>Het begrip ‘gegevens’⁵ omvat tevens metagegevens die o.a. tot doel hebben om de ‘context’ van een gegeven te duiden.</p>
Rationale	<p>In de inburgeringsketen is duidelijk welke ketenpartner verantwoordelijk is voor het beheer en de juistheid van een gegeven. Gebruik van deze gegevens is een randvoorwaarde om ketenbreed betrouwbare dienstverlening te realiseren.</p> <p>Om te zorgen dat een beslissing of bepaling op de juiste gegevens wordt gebaseerd, raadplegen afnemers de bron op het moment van beslissen.</p> <p>Door gegevens bij de bron te houden, wordt het risico op ongeoorloofd gebruik van persoonsgegevens verkleind. Redundante opslag en beheer van gegevens leidt tot onnodige administratieve lasten en risico op een lagere datakwaliteit door bijvoorbeeld afwijkende kopieën. Oorzaak hiervan kan liggen in fouten in het synchronisatieproces maar ook doordat synchronisatie vaak met een bepaald interval uitgevoerd wordt (actualiteit). Daarnaast kost het synchroniseren extra ontwikkel- en beheerresources.</p>

⁵ Weergave van een feit, begrip of aanwijzing, geschikt voor overdracht, interpretatie of verwerking door een persoon of apparaat

	<p>Duplicatie heeft ook organisatorische consequenties omdat binnen de organisatie van de afnemer een verantwoordelijke benoemd moet worden.</p> <p>Door enkelvoudig beheer en meervoudig gebruik toe te passen hoeven inburgeringsplichtigen binnen de keten niet herhaaldelijk dezelfde gegevens aan te leveren, tenzij dat van belang is vanuit een ander wettelijk vastgesteld doel.</p>
Implicaties	<ul style="list-style-type: none"> - Voor het delen van gegevens tussen organisaties is een wettelijke grondslag nodig; - Persoonsgegevens worden gedeeld op basis van een gemeenschappelijk en stabiel identificatienummer, het burgerservicenummer; - Alle gegevens in de inburgeringsketen zijn toegewezen aan één bronregistratie. Ofwel, elk gegeven is aan één bron toegewezen; - Elke bronregistratie heeft een houder, de bronhouder⁶. - De bronhouder: <ul style="list-style-type: none"> o is verantwoordelijk voor het beheer van de gegevens in de bronregistratie; o is verantwoordelijk voor de kwaliteit van de gegevens. Ook voor de gegevens die verstrekt zijn aan afnemers; o is in staat om deze gegevens beschikbaar te stellen aan één of meer afnemers, mits daartoe wettelijk bevoegd; o biedt afnemers de mogelijkheid om gegevens op te vragen die op een bepaald moment in het verleden geldig waren, voor zover de wettelijke verplichting mbt het schonen en vernietigen van gegevens dit toestaat ('tijdreizen'); o is verplicht meldingen van afnemers over evidente fouten te behandelen. - Afnemers: <ul style="list-style-type: none"> o mogen de gegevens alleen gebruiken voor het wettelijk vastgestelde doel; o mogen de gegevens niet wijzigen en niet doorleveren; o moeten inzicht kunnen geven in het daadwerkelijke gebruik van de gegevens; o zijn in staat om de herkomst van de gegevens te herleiden naar een bronsysteem en/of bronhouder; o zijn verplicht om evidente fouten aan de bronhouder terug te melden. - Een ketenpartner vraagt brongegevens op bij de bronhouder op het moment dat de gegevens nodig zijn, bijvoorbeeld om een beslissing te nemen. De brongegevens worden als 'waarheid' beschouwd en zijn leidend. De juistheid van brongegevens wordt door de afnemer niet gecontroleerd. - Bij een statuswijziging van de brongegevens neemt de bronhouder het initiatief om de brongegevens te verstrekken aan ketenpartners die naar aanleiding daarvan actie moeten ondernemen.
Referentie architectuur	NORA BP04 (standaard), NORA BP07 (noodzakelijk), NORA BP09 (betrouwbaar), NORA AP13 (Bronregistraties zijn leidend)

Principe VOI-7 Gegevens worden tussen ketenpartijen gestructureerd en digitaal uitgewisseld

Statement	De uitwisseling van gegevens tussen ketenpartijen vindt gestructureerd en digitaal plaats.
Rationale	(Digitale) Gegevensuitwisseling is essentieel, maar naast de daadwerkelijke uitwisseling is het van belang dat de informatie door de ontvanger goed verwerkt kan worden. Dit wordt bevorderd door digitaal uit te wisselen.

⁶ De bronhouder is niet per definitie de eigenaar van de gegevens. De eigenaar is degene die beslist over gebruik van het gegeven, mag het gegeven aanpassen en zorgt dat het gegeven juist en actueel is.

Implicaties	<ul style="list-style-type: none"> ○ Er is sprake van eenduidige en standaard gegevensdefinities, waarbij de context van vastgelegde gegevens inzichtelijk is voor ketenpartners. Dit zorgt voor een begrijpelijke, consistente en herkenbare weergave van informatie. Informatiebronnen zijn altijd voorzien van metadata. ○ Er wordt gebruik gemaakt van domein specifieke modellen, voor generieke gegevensdefinities wordt gebruik gemaakt van generieke modellen (bv NAW -> BRP). ○ Berichtuitwisseling gebeurt op basis van formele service- en berichtspecificaties (API based). Berichten bevatten gedefinieerde gegevenselementen en eventueel bijlagen. De eigenschappen van berichtelementen van services voldoen aan de gegevenstypering conform de standaard gegevensdefinities van de bronhoudende ketenpartner. <ul style="list-style-type: none"> ○ Persoonlijk Plan Inburgering en Participatie (PIP): er worden geen eisen gesteld aan de vorm van het PIP, de gemeenten kunnen dat zelf bepalen. Afhankelijk van de bevindingen (plateau 1) nader invullen en mogelijk verdere standaardisatie. Wel rekening houden met gegevens die in de keten noodzakelijk zijn (delen/monitoring&evaluatie), die zullen gestructureerd verzameld worden. De hiervoor noodzakelijke gegevens worden wel gestandaardiseerd/gestructureerd; ○ Er zijn situaties denkbaar waarin, om het proces niet te laten stagneren, gebruik gemaakt wordt van beveiligd e-mailverkeer. Ketenpartners moeten in staat zijn hier mee om te gaan; ○ De wijze van uitwisseling mag niet van invloed zijn op het verloop van het proces of afhankelijk zijn van het kanaal waarmee dat gebeurt. ○ A2A⁷ koppeling tenzij... - A2A is het voorkeurskanaal omdat de veiligheid, juistheid en snelheid het best geborgd kan worden. A2A reduceert het menselijke handelingen. Voor gegevensuitwisseling tussen ketenpartners geldt (API based) A2A koppeling, tenzij: <ul style="list-style-type: none"> ○ A2A niet haalbaar/realiseerbaar is binnen de gestelde termijn; ○ De kosten van een A2A koppeling niet in verhouding staan tot de aantallen berichten. De gegevens- ontvangende ketenpartner levert in dat geval een H2A of (portaal)alternatief.
Referentie architectuur	NORA BP02 (vindbaar), NORA BP03 (toegankelijk), NORA BP04 (standaard), NORA BP06 (transparant), NORA BP07 (noodzakelijk).

⁷ A2A: applicatie-to-applicatie; H2A: human-to-applicatie

Principe VOI-8	Privacy & security by design
Statement	Tijdens de ontwikkeling wordt de privacy van de inburgeringsplichtige en de security van de systemen gewaarborgd.
Rationale	Dit principe zorgt ervoor dat er vanaf de start extra aandacht is voor privacy en informatieveiligheid.
Implicaties	<ul style="list-style-type: none"> ○ We hanteren bij de ontwikkeling privacy by design, dat wil zeggen dat al bij het ontwerp van de oplossing rekening wordt gehouden met privacy vereisten en dat duidelijk is hoe deze daaraan voldoet. ○ We hanteren bij de ontwikkeling security by design, dat wil zeggen dat al bij het ontwerp van de oplossing rekening wordt gehouden met informatie veiligheid vereisten en dat duidelijk is hoe deze daaraan voldoet. ○ We voldoen aan de compliancy wetgeving. ○ Afspraken over gegevens zijn vastgelegd. Ketenafspraken rondom gegevensuitwisseling zijn eenduidig beschreven en worden nageleefd. ○ Informatiebeveiliging is geborgd in afspraken met samenwerkingspartners en leveranciers van diensten en IT-voorzieningen.
Referentie architectuur	NORA BP04 (standaard), NORA BP08 (vertrouwelijk), NORA BP09 (betrouwbaar)

3.4 Uitgangspunten

3.4.1 Randvoorwaarden in de keten

Om het geheel als stelsel te laten werken moet een aantal randvoorwaarden zijn ingevuld.

Eenduidige rollen

De rollen in de keten zijn eenduidig belegd en er is een passend sturingsmodel in de keten afgesproken. Duidelijk is wie welke dienst in de keten levert, waarbij diensten functioneren conform de dienstbeschrijving.

Doorontwikkeling

Een lerend stelsel vraagt om het continu doorontwikkelen van de keten in professionaliteit en bijbehorende informatievoorziening. Doorontwikkeling vindt plaats onder architectuur en in plateaus. De wijze waarop de keten is georganiseerd, ondersteunt de standaardisatie in de keten, en beantwoordt vragen over de werking van de keten.

Ketenafspraken

Ketenafspraken zijn gemaakt over de sturing en regie in de keten, inclusief afspraken over het beheer van de keten. In de ketenafspraken zijn ook afspraken gemaakt over de koppelvlakken, IV-voorzieningen en stelseldiensten, inclusief kwaliteitseisen.

Informatiebeveiliging

Informatiebeveiliging is geborgd in afspraken met samenwerkingspartners en leveranciers van diensten en IT-voorzieningen. Er worden persoonsgegevens verwerkt van een kwetsbare groep personen. Vanaf het beginpunt zal er aandacht zijn voor privacy en informatieveiligheid. Dit geldt ook al voor plateau 0.

3.4.2 Uitgangspunten gegevensuitwisseling en –beheer in de keten

In de ketenarchitectuuroverleggen en workshops zijn de volgende uitgangspunten onderkend die van toepassing zijn voor de keten. Hier moet de ketenarchitectuur compliant aan zijn en, mede daardoor, wordt dit als gegeven beschouwd.

Ketendiensten

Elke ketenpartner is verantwoordelijk voor de ketendiensten die hij levert aan andere partijen.

ICT-ondersteuning bedrijfsprocessen

Elke ketenpartner is verantwoordelijk voor de ICT-ondersteuning van de eigen bedrijfsprocessen.

Gegevensuitwisseling en dienstverlening zijn compliant

Het uitwisselen van gegevens en dienstverlening gebeurt conform overheidsstandaarden en daarbij wordt voldaan aan de wetgeving. Dit betekent dat de gegevensuitwisselingen en de dienstverlening aan de inburgeringsplichtige moeten voldoen aan tenminste:

- Baseline Informatiebeveiliging Overheid;
- AVG;
- Archiefwet;
- Wet Digitale Toegankelijkheid;
- Wet openbaarheid van bestuur;
- Wet inburgering.

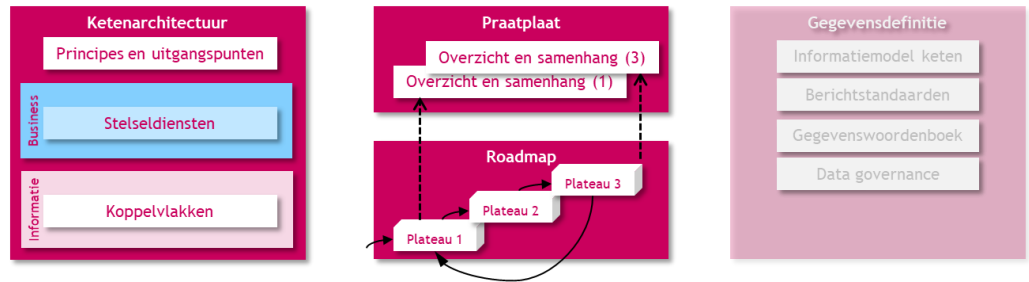
Implicaties:

- Elke ketenpartner is verantwoordelijk voor het conform de archiefwet archiveren van de berichtuitwisseling met andere ketenpartners

Onderstaande implicaties zijn ter aanvulling op VOI-8:

- Auditeerbaarheid - De logging en monitoring van de gegevensuitwisseling van betrokken ketenpartners is zo ingericht dat beheerders kunnen achterhalen wat het traject, end-to-end, van een bericht is geweest en wat er in de keten mee is gebeurd;
- Elke ketenpartner heeft een informatiebeveiligingsbeleid gebaseerd op de BIO;
- Voor alle gegevens en applicatiefuncties (autorisatie-objecten) zijn verantwoordelijken aangewezen;
- Voor alle autorisatie-objecten is aangegeven welke rollen of gebruikers geautoriseerd toegang krijgen;
- Gegevens zijn voorzien van een BIV-classificatie die aangeeft wat het gewenste niveau van Beschikbaarheid, Integriteit en Vertrouwelijkheid is;
- Alle toegang tot gevoelige gegevens wordt gelogd en regelmatig beoordeeld.

4 Businessarchitectuur



Figuur 4 Beoogde resultaten Ketenarchitectuur - Stelseldiensten

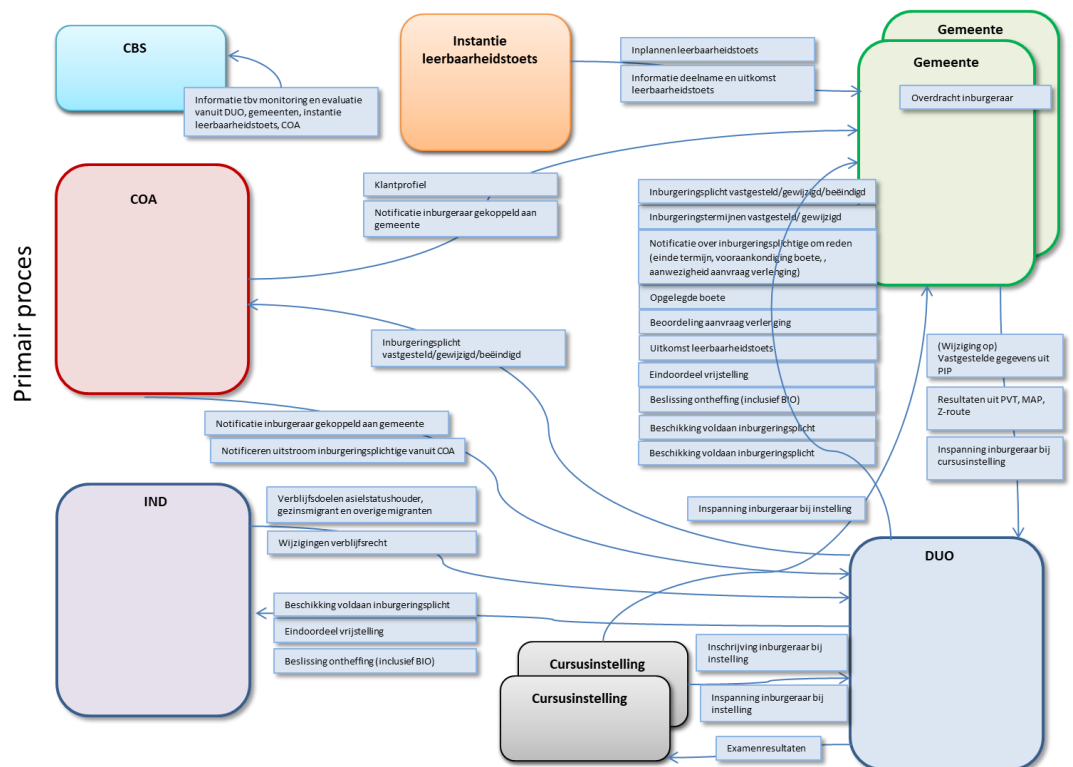
De inburgeringsketen bestaat uit vele ketenpartijen, ieder met zijn eigen verantwoordelijkheden. Elke ketenpartij maakt voor het leveren van een groot deel van zijn diensten, gebruik van de diensten van andere ketenpartijen.

4.1 Ketenproces en stelseldiensten

De basis voor de businessarchitectuur wordt gevormd door het ketenproces. Het ketenproces wordt bepaald op basis van de wet- en lagere regelgeving. Daarin staat beschreven wie welke wettelijke taak heeft in het inburgeringsstelsel en onder welke voorwaarden de uitvoering plaatsvindt. Om uitvoering van de wet mogelijk te maken zijn diensten nodig die geleverd worden aan de inburgeringsplichtige en tussen ketenpartners onderling. We noemen dit stelseldiensten. Hiermee ontstaan ook de afhankelijkheden die de ketenpartners van elkaar hebben, een belangrijke eigenschap van de keten.

4.1.1 Dienstverlening tussen ketenpartners

Het schema hieronder is een weergave op hoofdlijnen de dienstverlening tussen ketenpartners, de zogenaamde stelseldiensten. Schema is ook terug te vinden in bijlage 9.2.



Figuur 5 Dienstverlening tussen ketenpartners

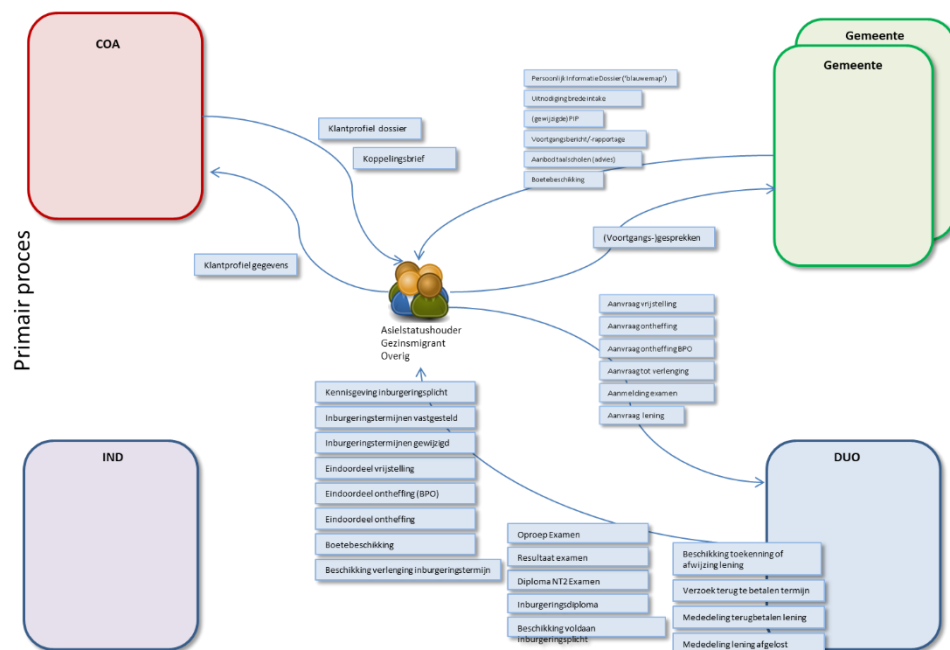
De tabel hieronder beschrijft de stelseldiensten die de ketenpartners aan elkaar leveren.⁸

Ketenpartner	Levert deze dienst aan	Ketenpartner	
Gemeente	(Wijziging op) Vastgestelde gegevens uit PIP	DUO	
	Resultaten uit PVT, MAP, Z-route		
	Inspanning inburgeringsplichtige bij cursusinstelling	Gemeente	
	Overdracht inburgeringsplichtige		
DUO	Inburgeringsplicht vastgesteld / gewijzigd / beëindigd	Gemeente	
	Inburgeringstermijn vastgesteld / gewijzigd		
	Notificatie over inburgeringsplichtige om reden (einde termijn, vooraankondiging boete, aanwezigheid, aanvraag verlenging)		
	Opgelegde boete		
	Beoordeling aanvraag verlenging		
	Uitkomst leerbaarheidstoets		
	Eindoordeel vrijstelling		
	Beslissing ontheffing (inclusief BIO)		
	Beschikking voldaan inburgeringsplicht		
	Examenresultaten		
	Inburgeringsplicht vastgesteld / gewijzigd / beëindigd		COA
	Eindoordeel vrijstelling		IND
	Beslissing ontheffing (inclusief BIO)		
	Beschikking voldaan inburgeringsplicht		
Examenresultaten	Cursusinstelling		
IND	Verblijfsdoelen asielstatushouder, gezinsmigrant en overige migranten	DUO	
	Wijzigingen verblijfsrecht		
COA	Notificatie inburgeringsplichtige gekoppeld aan gemeente	DUO	
	Notificeren uitstroom inburgeringsplichtige vanuit COA		
	Klantprofiel	Gemeente	
Instantie leerbaarheidstoets	Notificatie inburgeringsplichtige gekoppeld aan gemeente	Gemeente	
	Inplannen leerbaarheidstoets		
DUO, gemeenten, instantie leerbaarheidstoets, COA	Informatie deelname en uitkomst leerbaarheidstoets	CBS	
	Informatie tbv monitoring en evaluatie		
Cursusinstelling	Inschrijving inburgeringsplichtige bij instelling	DUO	
	Inspanning inburgeringsplichtige bij instelling		
	Inspanning inburgeringsplichtige bij instelling	Gemeente	

4.1.2 Dienstverlening aan de inburgeringsplichtige

Naast de diensten die de ketenpartners aan elkaar leveren om de uitvoering van hun wettelijke taken mogelijk te maken zijn de diensten richting inburgeringsplichtige van belang. De plaat hieronder is een weergave van de diensten die vanuit de ketenpartners aan de inburgeringsplichtige geleverd worden. Het schema is ook terug te vinden in bijlage 9.3.

⁸ De laatste versie van het document "Eindrapport ketenproces en gegevensuitwisseling" op <https://www.rijksoverheid.nl/documenten/publicaties/2021/04/13/documentatie-informatievoorziening-keten-inburgering> is hier leidend in. De beschreven lijst gaat uit van versie 1.4.



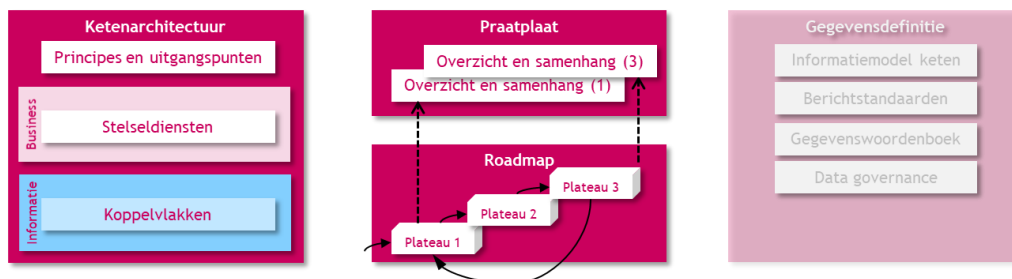
Figuur 6 Diensten geleverd vanuit de ketenpartners aan de inburgeringsplichtige

De tabel hieronder beschrijft de stelseldiensten die de ketenpartners aan de inburgeringsplichtige leveren vanuit de Wet inburgering. Dit geeft goed weer dat de inburgeringsplichtige tijdens het inburgeringstraject met meerdere organisaties te maken krijgt, die ieder een andere rol hebben in dat traject.

Ketenpartner	Levert deze dienst aan inburgeringsplichtige
Gemeente	(Uitnodiging) brede intake
	(Gewijzigd) PIP
	Voortgangsgesprekken
	Voortgangsbericht/-rapport
	Aanbod taalscholen
	Boetebeschikking
DUO	Kennisgeving inburgeringsplicht
	Vastgestelde of gewijzigde Inburgeringstermijnen
	(Aanvraag) vrijstellingen
	(Aanvraag) ontheffingen
	(Aanvraag) ontheffingen BIO
	(Aanvraag) verlenging
	(Aanmelding) examen
	(Aanvraag) lening
	Terugbetaling en afhandeling lening
	Beschikking voldaan inburgeringsplicht
	Inburgeringsdiploma
	Diploma NT2 Examen
	Oproep en resultaat examen
	Boetebeschikking
COA	Persoonlijk informatiedossier ("blauwe map")
	Klantprofiel
	Koppelingbrief
	Voorinburgering

5 Informatiearchitectuur

Om de stelseldiensten zoals beschreven in hoofdstuk 4 uit te kunnen voeren is het nodig om gegevens uit te wisselen tussen de ketenpartners onderling en tussen ketenpartners en inburgeringsplichtigen. Dit hoofdstuk beschrijft de gegevensuitwisseling die nodig is op de koppelvlakken (dus tussen de ketenpartners).



Figuur 7 Beoogde resultaten Ketenarchitectuur - Koppelvlakken

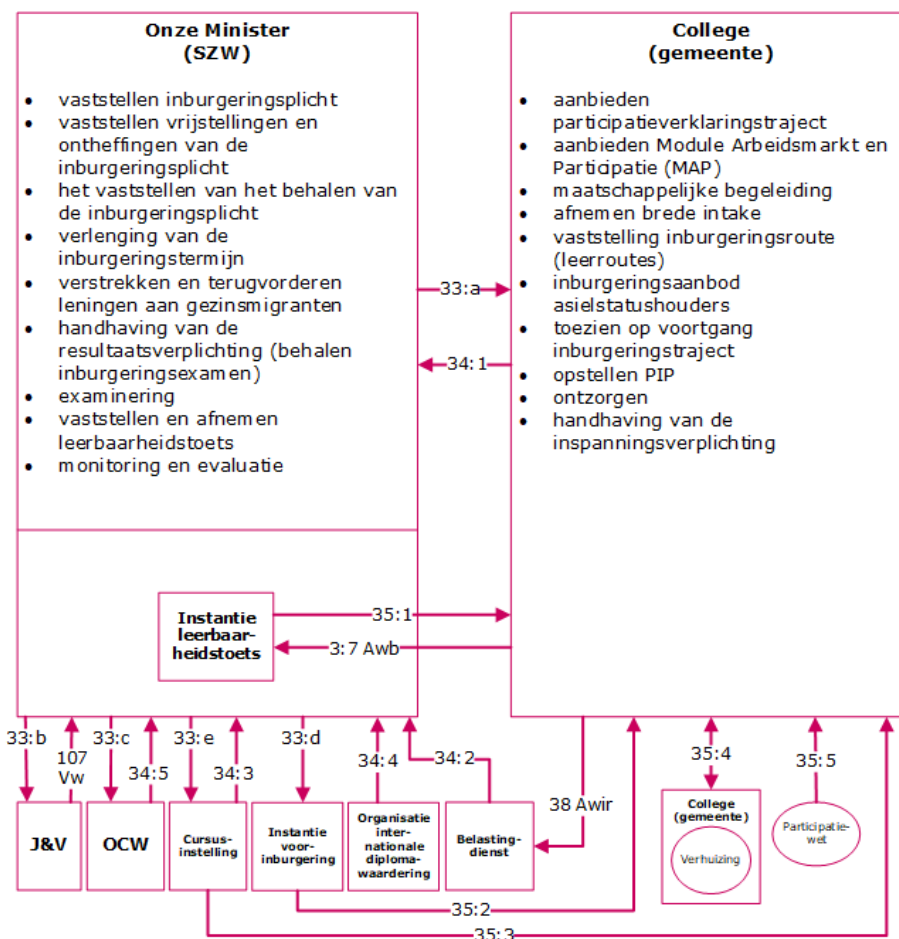
5.1 Koppelvlakken

De Wet inburgering 2021 bevat de grondslagen voor gegevensuitwisselingen. Uitgangspunt hierbij is dat ketenpartners alleen die gegevens uitwisselen over inburgeringsplichtigen die noodzakelijk zijn voor het uitvoeren van hun wettelijke taken. Dat is ook wat de Algemene Verordening Gegevensbescherming (AVG) voorschrijft.

In figuur 8 zijn de grondslagen uit de wet weergegeven met de wettelijke taken van DUO ('Onze Minister') en de gemeenten daarbij opgesomd.

Naast de ketenpartners, bestaat de gehele keten uit meerdere organisaties die een rol hebben in het inburgeringsproces en die gegevens aanleveren of nodig hebben. De grondslagen zijn hier leidend in. In de grondslagen zijn meer partijen opgenomen, dan waar deze ketenarchitectuur zich op toespitst. In lagere regelgeving is uitgewerkt welke gegevens uitgewisseld mogen worden.

De pijlen in onderstaand schema geven de richting aan van de uitwisseling (verzender en ontvanger). Het bijschrift bij de pijlen correspondeert met de artikelen uit de Wet inburgering. Soms wordt gerefereerd aan andere wetgeving voor een completer beeld.



Figuur 8 Grondslagen voor gegevensuitwisseling

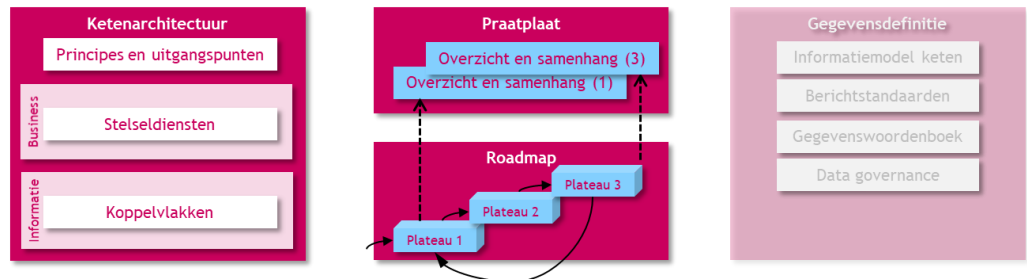
Onderstaande tabel geeft het doel van de gegevensuitwisseling uit figuur 8, Grondslagen voor gegevensuitwisseling, weer.

Wettelijke grondslag	Verzender -> ontvanger	Doel
33:a	DUO -> Gemeente	Gegevens noodzakelijk voor voorbereiding, ondersteuning en begeleiding, en handhaving van de inburgeringsplicht
33:b	DUO -> IND	Gegevens noodzakelijk voor uitvoering Vreemdelingenwet
33:c	DUO -> OCW	Gegevens mbt Wet op het onderwijstoezicht voor het diplomaregister
33:d	DUO -> COA	Gegevens noodzakelijk voor uitvoeren voorbereiding op de inburgering
33:e	DUO -> Cursusinstellingen	Gegevens noodzakelijk voor het begeleiden van de inburgeringsplichtige
34:1	Gemeente -> DUO	Gegevens noodzakelijk voor de vaststelling van de inburgeringsplicht, de examinering, het verlengen van de termijn, het verstrekken van leningen en de handhaving in het kader van de inburgeringsplicht
34:2	Belastingdienst -> DUO	Gegevens die noodzakelijk zijn voor het vaststellen van het recht op en de hoogte van de lening

34:3	Cursusinstellingen -> DUO	Gegevens die noodzakelijk zijn voor de handhaving van de inburgeringsplicht, de verlenging van de inburgeringstermijn en het verstrekking van de lening
34:4	Instantie internationale diplomawaardering -> DUO	Gegevens over diplomawaardering die noodzakelijk zijn voor de uitvoeringstaken van DUO
34:5	OCW -> DUO	Gegevens over geleverde inspanningen noodzakelijk voor de handhaving op de resultaatsverplichting
35:1	Instantie leerbaarheidstoets -> gemeente	De uitkomsten van de leerbaarheidstoets voor het afnemen van de brede intake
35:2	COA -> gemeente	Gegevens noodzakelijk voor het afnemen van de brede intake
35:3	Cursusinstellingen -> gemeente	Gegevens over inspanningen noodzakelijk voor het begeleiden van de inburgeringsplichtige en handhaving op de inspanningsverplichting
35:4	Gemeente -> gemeente	Het PIP wordt uitgewisseld indien er sprake is van verhuizing naar een andere gemeente
35:5	Participatiewet (gemeente) -> gemeente	Gegevens vanuit de Participatiewet mogen gebruikt worden voor de uitvoeren van de deze wet
38 Awir	Gemeente -> Belastingdienst	Gegevens noodzakelijk voor het verstrekken van kinderopvangtoeslag
3:7 Awb	Gemeente -> Instantie leerbaarheidstoets	Gegevens noodzakelijk voor het afnemen van de leerbaarheidstoets
107 Vw	IND -> DUO	Gegevens noodzakelijk voor het vaststellen van de inburgeringsplicht

6 Roadmap en praatplaat

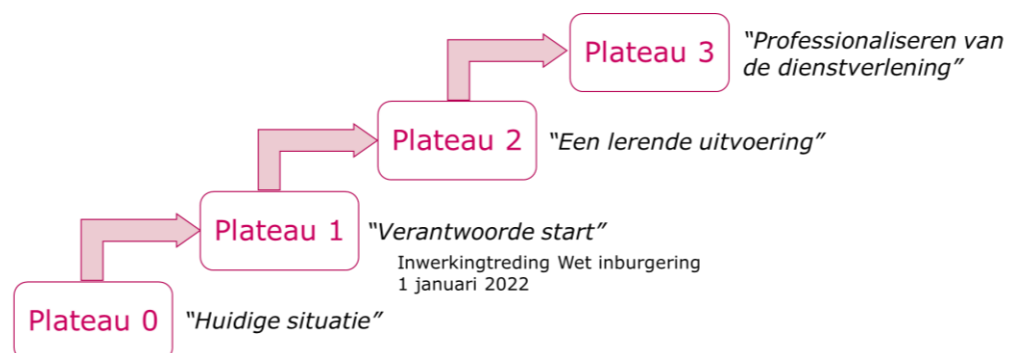
Om vanuit architectuur richting te geven aan de gewenste eindsituatie is een roadmap opgesteld. De roadmap beschrijft de stappen die moeten worden genomen om de eindsituatie te bereiken. Om de plateaus te visualiseren en deze goed uit te kunnen leggen aan betrokkenen zijn praatplaten getekend die inzicht geven in overzicht en samenhang. De plateauplanning wordt in dit hoofdstuk toegelicht aan de hand van de praatplaten.



Figuur 9 Beoogde resultaten Ketenarchitectuur – Praatplaat

6.1 Plateauplaning

Om de complexiteit van de veranderopgave inburgering te reduceren is in de aanpak voor de ketenarchitectuur gekozen voor een plateauplanning. De ketenarchitectuur is zo opgesteld dat het realiseren van de oplossingen bij ketenpartners iteratief, in haalbare stappen, kan worden aangepakt. Plateau 1 betreft de ICT-voorzieningen die minimaal nodig zijn ten behoeve van de werking van de keten bij inwerkingtreding wet. Plateau 3 betreft een optimale digitale dienstverlening aan de inburgeringsplichtige. Hierbij is gestart met een eindbeeld (plateau 3) op hoofdlijnen (visie). Na plateau 1 vindt een verdere doorontwikkeling plaats richting een betere dienstverlening aan inburgeringsplichtige, waarbij de inburgeringsplichtige inzage krijgt in de gegevens die hij nodig heeft voor zijn inburgering. Ook zullen eventuele voortvloeielsels uit plateau 1 die niet strikt noodzakelijk zijn voor een verantwoorde start in plateau 2 worden opgepakt.



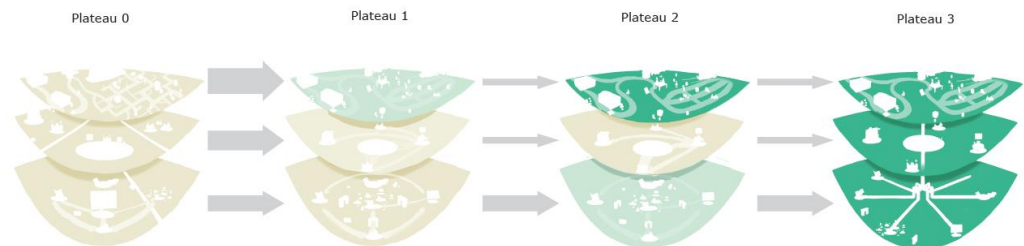
Figuur 10 Plateau-aanpak

De rationale achter het werken met een plateauplanning is als volgt:

- De stelselwijziging is groot. Het proces van inburgering wijzigt drastisch. Daarnaast is er beperkte implementatietijd;
- De complexiteit om de veranderingen van het nieuwe stelsel door te voeren zijn evident. Met een plateaubenadering wordt de complexiteit van de opgave rondom informatievoorziening 'uitgesmeerd' over een langere periode;
- Er is een verschil in digitaliseringsambitie, grootte en slagkracht tussen ketenpartners. Dit verschil heeft alles te maken met de verscheidenheid in type organisaties. Vanwege deze verschillen is het van belang dat iedereen is staat is om de wet te kunnen uitvoeren;
- Het is van belang dat de focus ligt op wat minimaal nodig is om de wet uit te voeren. Hiermee reduceer je het risico dat ICT-trajecten een te grote scope krijgen;
- Vanwege het lerende karakter van het nieuwe stelsel, is bij de start plateau 3 nog niet volledig uitgewerkt. De ketenarchitectuur kan daarom ook meegroeien met het stelsel.

Figuur 11 is een schematische weergave van de vier plateaus (0 t/m 3) en hoe ze zich onderling tot elkaar verhouden. Elk plateau bestaat uit drie lagen; proces, organisatie en informatie & technologie. De dikte van de pijlen geeft de impact per laag naar het volgende plateau aan. Zo is te zien dat voor de eerste stap van plateau 0 naar plateau 1 de impact op het proces groot is. De impact van de verandering op de informatie- & technologielaag is 'uitgesmeerd' over de plateaus, zodat deze uitvoerbaar blijft.

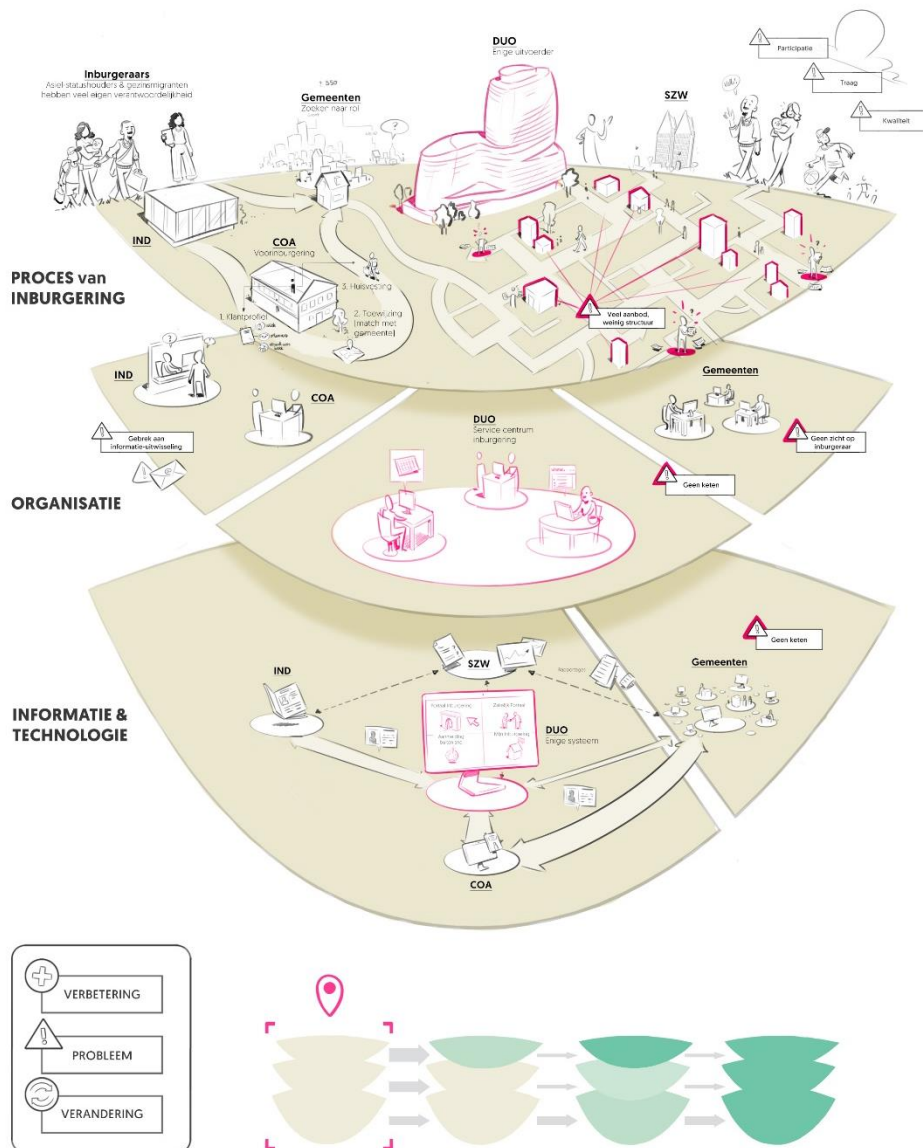
De kleuren van de lagen geven aan in hoeverre het plateau is verwijderd van het einddoel. Waar op plateau 0 alles een neutrale kleur heeft, is op plateau 3 alles diepgroen gekleurd.



Figuur 11 Schematische weergave vier plateaus (0 t/m 3)

6.2 Plateau 0 – Situatie voorafgaand aan de inwerkingtreding

Plateau 0 beschrijft de situatie zoals deze was voorafgaand aan de inwerkingtreding. Deze is bedoeld om het vertrekpunt vanuit het vigerende stelsel te kunnen markeren en de impact van het nieuwe stelsel te kunnen bepalen.



Figuur 12 Plateau 0

6.2.1 Proces van inburgering

De Wet inburgering van voor de inwerkingtreding, stamt uit 2013 en is in 2015 en 2017 aanzienlijk gewijzigd. Het in deze paragraaf beschreven inburgeringsproces is hoofdzakelijk gebaseerd op de Wet Inburgering 2013 en het onderliggende Besluit en Regeling Inburgering.

De beschrijving is op hoofdlijnen en gaat uit van de meest voorkomende scenario's en blijft beperkt tot de keyspelers in het proces: de inburgeringsplichtige, COA, IND, DUO en gemeenten. De rol van andere ketenpartijen zoals opleidingsinstellingen en allerlei uitzonderingssituaties zijn buiten beschouwing gelaten. Het proces verloopt nog steeds zo voor inburgeringsplichtigen die vallen onder het oude stelsel van de wet Inburgering 2013 (of een voorloper hiervan).

In dit proces werken meerdere uitvoeringsorganisaties samen om te zorgen dat inburgeringsplichtigen voldoen aan de inburgeringsplicht en hulp krijgen bij het

regelen van basisvoorzieningen. In het ketenproces speelt de Dienst Uitvoering Onderwijs (DUO) een centrale rol.

Het inburgeringsproces gaat van start op het moment dat de Immigratie en Naturalisatie Dienst (IND) aan DUO meldt dat een migrant rechtmatig in Nederland verblijft en zich met een niet tijdelijk doel in Nederland vestigt. De migrant is op dat moment ingeschreven in de BasisRegistratie Personen (BRP) en heeft een burgerservicenummer (BSN). DUO stelt vast of de migrant inburgeringsplichtig is en bepaalt de start van de inburgeringstermijn. De inburgeringsplichtige wordt hierover geïnformeerd en gewezen op de bijbehorende rechten en plichten.

Als een inburgeringsplichtige op dat moment nog in een AZC verblijft kan deze van het Centraal Orgaan Opvang Asielzoekers (COA) een (niet verplicht) voorinburgeringsprogramma aangeboden krijgen. Het COA screent de inburgeringsplichtige en bouwt een Persoonlijk InformatieDossier (PID) op. Binnen twee weken nadat de vergunning door de IND is verstrekt, beginnen de taallessen, KNM-training (Kennis van de Nederlandse Maatschappij) en is er individuele coaching voor de statushouders. Het verblijf in een AZC is tijdelijk en het COA matcht en koppelt inburgeringsplichtigen aan gemeenten. Na de toewijzing aan een gemeente is er een 'warme overdracht' in de vorm van een driegesprek tussen inburgeringsplichtige, COA en gemeente. Het COA draagt tevens het PID over aan de gemeente.

Gemeenten hebben twee taken in het kader van de Wet inburgering 2013. Ze zijn verantwoordelijk voor het participatieverklaringstraject (PVT) en voor de maatschappelijke begeleiding. Het PVT is onderdeel van het inburgeringsexamen en bedoeld om inburgeringsplichtigen te wijzen op de rechten, plichten en fundamentele waarden van de Nederlandse samenleving. DUO informeert de gemeenten over de PVT-plicht van inburgeringsplichtigen in hun gemeente. Wanneer een inburgeringsplichtige aan deze plicht heeft voldaan, meldt de gemeente dat aan DUO. De maatschappelijke begeleiding omvat praktische hulp bij het regelen van basisvoorzieningen. De hulp die gemeenten bieden aan inburgeringsplichtigen omvat daarmee doorgaans aanzienlijk meer dan de ondersteuning bij het nakomen van hun inburgeringsplicht. Zo bestaat er met name samenhang met gemeentelijke taken die voortkomen uit de Huisvestingswet en de Participatiewet.

Na huisvesting in de gemeente start de inburgeringsplichtige met het inburgeringstraject.

Om te voldoen aan de inburgerplicht moeten inburgeringsplichtigen een inburgeringsexamen afleggen waarmee hun kennis van de Nederlandse taal, samenleving en arbeidsmarkt wordt getoetst en moeten ze voldoen aan de PVT-plicht.

DUO is verantwoordelijk voor het organiseren en afnemen van de vier taalexamens, het examen Kennis van de Nederlandse Maatschappij (KNM) en het examen Oriëntatie op de Nederlandse Arbeidsmarkt (ONA). De inburgeringsplichtige kan zich bij DUO aanmelden voor een examen. De examenafname gebeurt in een aantal toetslocaties van DUO. DUO bepaalt de examenuitslag en het recht op een inburgeringsdiploma.

Inburgeringsplichtigen kunnen bij DUO een lening aanvragen voor de financiering van opleidings- en examenkosten. DUO regelt de betaling van facturen aan opleidingsinstellingen.

In dit stelsel is handhaving van de inburgeringsplicht een taak van DUO. DUO informeert inburgeringsplichtigen ieder half jaar over de voortgang van hun inburgeringsplicht. DUO beoordeelt vrijstellings- en ontheffingsverzoeken. Na het verstrijken van de inburgeringstermijn controleert DUO of aan de inburgeringsplicht is voldaan. DUO houdt daarbij rekening met wijzigingen die zich gaandeweg het inburgeringstraject kunnen voordoen en die leiden tot een aanpassing van de inburgeringsplicht of de inburgeringstermijn.

Wanneer sprake is van een (verwijtbare) termijnoverschrijding volgt eventueel een boete en een verlenging van de termijn (of, in uitzonderlijke gevallen, een intrekking van de verblijfsvergunning).

Inburgeringsplichtigen die geslaagd zijn voor de taalexamens, KNM, ONA en tijdig aan hun PVT-plicht hebben voldaan krijgen van DUO een inburgeringsdiploma.

Daarmee eindigt tevens de inburgeringsplicht. Dit betekent ook dat de terugbetaalfase van de lening start.

6.2.2 Organisatie

In het stelsel van voor de inwerkingtreding van de Wi2021, is DUO de voornaamste uitvoerder en verantwoordelijk voor:

- Het vaststellen van de inburgeringsplicht en -termijn;
- Het verlenen van vrijstellingen en ontheffingen;
- Het handhaven van de resultaatsverplichting en het opleggen van een boete bij overschrijding van de inburgeringstermijn;
- Het toekennen, beheren en innen van de sociale lening;
- Het organiseren van inburgeringsexamens;
- Het verstrekken van inburgeringsdiploma's;
- Het verstrekken van beleidsinformatie,

De rol van IND en COA komt grotendeels vanuit andere wetgeving. Voor alle formele zaken rondom inburgering is DUO de organisatie die contacten onderhoudt met de inburgeringsplichtige.

In dit inburgeringsstelsel ligt de verantwoordelijkheid voor inburgering bij de inburgeringsplichtige: de inburgeringsplichtige moet binnen drie jaar voldoen aan de inburgeringsplicht. De inburgeringsplichtige bepaalt zelf hoe hij dit doet. De eigen verantwoordelijkheid van de inburgeringsplichtige wordt waar nodig financieel ondersteund via een sociaal leenstelsel.

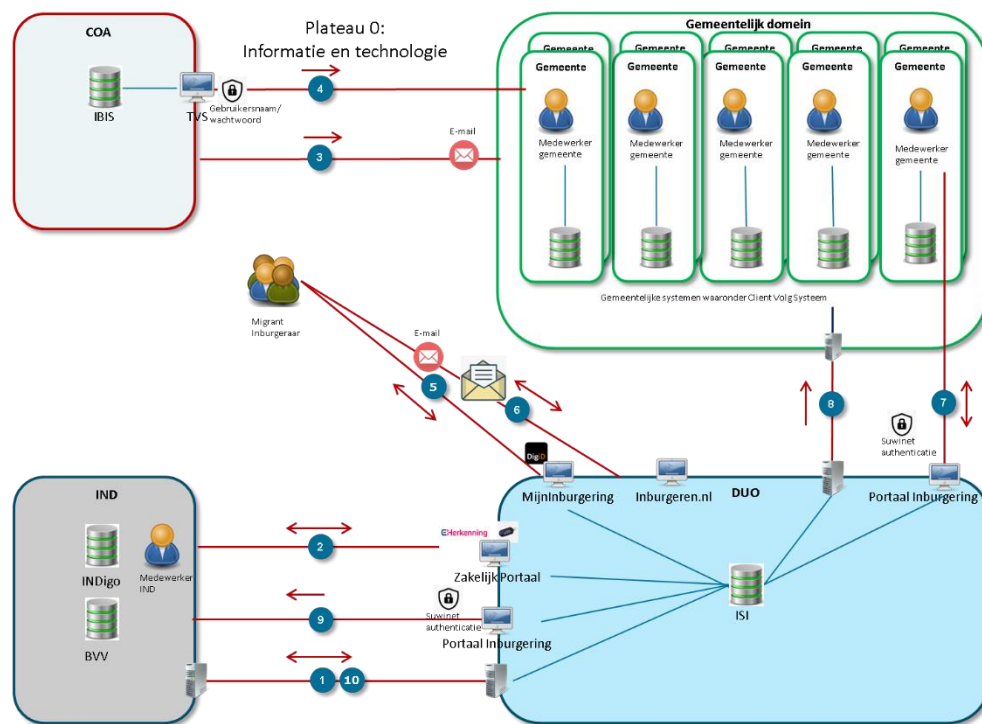
Gemeenten hebben geen formele rol in het inburgeringsstelsel, behalve dat zij verantwoordelijk zijn voor het PVT en het organiseren van maatschappelijke begeleiding aan asielstatushouders, onder andere bedoeld om hen wegwijs te laten worden in de gemeente.

6.2.3 Informatie & technologie

In figuur 13 zijn de gegevensuitwisselingen tussen de ketenpartners COA, IND, gemeenten en DUO weergegeven inclusief de voorzieningen die daarvoor beschikbaar zijn en de ondersteunende kernsystemen.








Verder is aangegeven op welke wijze de inburgeringsplichtige, onlinediensten kan afnemen en bij welke ketenpartner. Zie de legenda voor een verklaring van de gebruikte symbolen. In de toelichting is middels (n) verwezen naar het corresponderende nummer in het schema.

De BasisRegistratie Personen (BRP) is in het schema buiten beschouwing gelaten. Uitgangspunt is dat elke inburgeringsplichtige is ingeschreven in de BRP en beschikt over een burgerservicenummer wanneer het inburgeringsproces start. Elke ketenpartner heeft toegang tot de BRP en wordt geattendeerd op wijzigingen in de persoonsgegevens.



Figuur 13 Gegevensuitwisselingen tussen de ketenpartners COA, IND, gemeenten en DUO, onder de wet voorafgaand aan de inwerkingtreding van de Wi2021

Legenda:

-  Een portaal met diensten voor de inburgeraars en/of ketenpartners. Aanvullend is het identificatie- en authenticatiemiddel vermeld.
-  Geautomatiseerde gegevensuitwisseling middels berichtenverkeer tussen ketenpartners
-  Interne applicatie van een ketenpartner
-  Email berichten
-  Papieren stroom: formulieren, kennisgevingen, etc.
-  Gegevensuitwisseling waarbij de pijl aangeeft wie de leverende en wie de ontvangende partij is
-  Interne systeemkoppelingen en systeeminteracties door medewerkers

DUO beheert, namens de minister van SZW, het Informatiesysteem Inburgering (ISI). Hierin staan alle relevante gegevens van inburgeringsplichtigen, de status van hun inburgeringsplicht, examens en leningen.

De gegevensuitwisseling tussen IND en DUO voor het bepalen van de inburgeringsplicht en termijnen, vond eerst plaats middels bestanden (2) en daarna door een volledig geautomatiseerde berichtuitwisseling (1). IND leverde (periodiek) verblijfsdoelgegevens aan DUO en na verwerking leverde DUO het resultaat terug. Het up- en downloaden van de bestanden was een handmatige activiteit en werd ondersteund middels het zakelijk portaal van DUO. De bestanduitwisseling is voor inwerkingtreding van de Wi2021 vervangen door een volledig geautomatiseerde berichtuitwisseling. Ook is de koppeling (ten behoeve van bepalen of een persoon voldoet aan de inburgeringsvereisten) voorafgaand aan de inwerkingtreding van de Wi2021 gerealiseerd (10). Deze koppeling vervangt de mogelijkheid om via het portaal inburgering (PIB) de gegevens van een inburgeringsplichtige te raadplegen (9).

Het COA registreert in haar eigen systeem (genaamd IBIS) informatie over de inburgeringsplichtige. Op basis van deze informatie wordt een klantprofiel in het Taakstelling Volg Systeem (TVS) gevuld, het portaal van COA om informatie te delen met gemeenten (4).

Zodra een inburgeringsplichtige gekoppeld wordt aan een specifieke gemeente, stuurt het COA hiervan per mail een bericht aan de gemeente (3). De gemeente kan vanaf dat moment inloggen in TVS en het klantprofiel van de inburgeringsplichtige ophalen. De gemeente downloadt het klantprofiel als pdf en kan het vervolgens zelf verwerken, bijvoorbeeld in het eigen systeem. Het invoeren van de informatie van het klantprofiel in het systeem van de gemeente moet handmatig gebeuren.

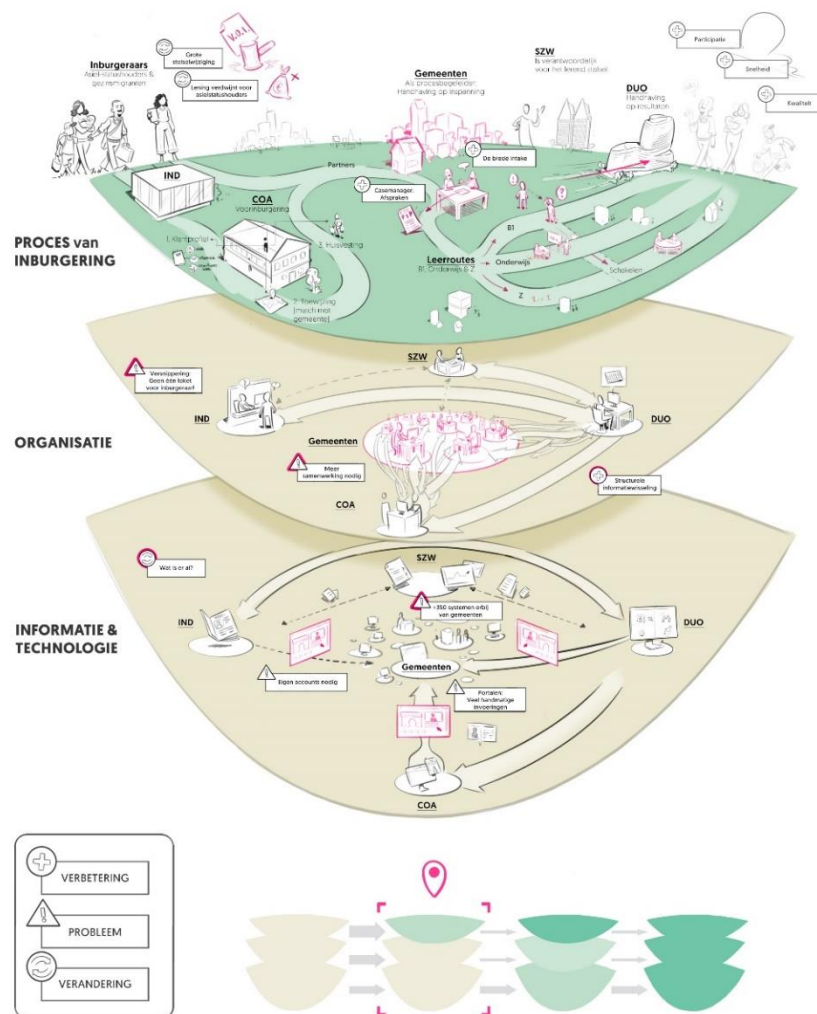
Inburgeringsplichtigen kunnen via het DUO-portaal MijnInburgering diensten afnemen bij DUO (5). Via dit portaal kunnen ze bijvoorbeeld een verzoek tot vrijstelling of ontheffing indienen, zich inschrijven voor een examen en inzicht krijgen in de status van hun lening. DUO stuurt kennisgevingen en andere mededelingen via het papieren kanaal en via email-berichten (6). Daarnaast kan de inburgeringsplichtige verzoeken indienen via een ingevuld formulier.

De informatie-uitwisseling tussen DUO en gemeenten is in de huidige situatie beperkt. Medewerkers van gemeenten hebben toegang tot het portaal inburgering (PIB) van DUO om informatie van inburgeringsplichtigen die is vastgelegd in ISI te raadplegen (7). Via dit portaal kunnen zij ook gegevens aanleveren over het PVT. Een aantal gemeenten heeft de beschikking over een volledig geautomatiseerde berichtuitwisseling tussen hun Client Volg Systeem (CVS) en ISI (8). Gemeenten leggen gegevens over het PVT vast om in ieder geval DUO te kunnen informeren over de start van het traject en de datum waarop de participatieverklaring is ondertekend. Voor zover inburgeringsplichtigen zijn aangewezen op inkomensondersteuning in het kader van de Participatiewet, worden zij opgenomen in een cliëntvolgsysteem van Werk en Inkomen, en eventueel ook in een apart systeem ten behoeve van re-integratie en arbeidsparticipatie.

Openbare informatie over inburgering in Nederland is te vinden op de door DUO beheerde website www.inburgeren.nl. Voortgangsinformatie over de verschillende cohorten inburgeringsplichtigen is te vinden op <https://www.duo.nl/zakelijk/inburgering-ketenpartners/index.jsp>

6.3 Plateau 1 – Verantwoorde start

Plateau 1 beschrijft wat er minimaal nodig is om de wet uit te kunnen voeren. Dit houdt in dat er gebruik gemaakt wordt van de bestaande middelen en deze daar waar nodig zijn aangepast om aan de wet te kunnen voldoen. Dienstverlening aan de inburgeringsplichtige en uitwisseling van gegevens tussen ketenpartners geschiedt op basis van (doorontwikkeling van) bestaande portalen en reeds aanwezige systeemkoppelingen. Hierbij communiceert elke ketenpartij over de eigen dienstverlening, via eigen kanalen.



Figuur 14 Plateau 1

6.3.1 Proces van inburgering

Op het moment van inwerkingtreding van de wet, is het nieuwe proces volledig geïmplementeerd. Alle elementen uit de wet worden uitgevoerd. Niet veranderd is dat de IND verblijfsdoelgegevens aan DUO meldt. DUO stelt de inburgeringsplicht vast en informeert het COA hierover. Het COA start de voorinburgering in het AZC en bouwt een Persoonlijk Informatie Dossier (PID) van de inburgeringsplichtige op. Na toewijzing van de inburgeringsplichtige aan een gemeente, vindt de 'warme overdracht' plaats.

Hierna roept de gemeente de inburgeringsplichtige op voor een brede intake om te onderzoeken welke mogelijkheden de inburgeringsplichtige heeft om aan zijn inburgeringsplicht te voldoen. De gemeente heeft tevens de taak om de inburgeringsplichtigen financieel te ontzorgen. Op basis van de brede intake en de leerbaarheidstoets stelt de gemeente, in afstemming met de inburgeringsplichtige, het persoonlijk plan inburgeren en participatie (PIP) op. Het PIP bevat de afspraken over wat de inburgeringsplicht voor de individuele inburgeringsplichtige inhoudt en de wijze waarop deze aan zijn inburgeringsplicht moet voldoen. In het plan komt onder andere aan de orde welke leerroute wordt gevolgd, het inburgeringsexamen, het PVT en de Module Arbeidsmarkt & Participatie (MAP). Het PIP is niet vrijblijvend. In de wet is bepaald dat het PIP als beschikking wordt afgegeven. Aan de PIP-beschikking worden verder de beschikkingen toegevoegd die betrekking hebben op het bevorderen van participatie (Participatiewet) en het ontzorgen (Participatiewet).

De inburgeringsplichtige start vervolgens met de afgesproken leerroute: de B1-route, de onderwijsroute of de zelfredzaamheidsroute.

De gemeente informeert DUO over (een deel van) de gemaakte afspraken in het PIP en meldt de datum waarop de PIP is afgegeven. Dit is voor DUO aanleiding om de start van de inburgeringstermijn vast te stellen en de inburgeringsplichtige en gemeente hierover te informeren.

Tijdens de inburgering en de participatie gaat de gemeente na of de inburgeringsplichtige zich houdt aan zijn inspanningsverplichting en de afspraken in het PIP, zoals aan afspraken voor voortgangsgesprekken en aanwezigheid bij inburgeringscursussen. Gemeenten kunnen een boete opleggen wanneer inburgeringsplichtigen zich niet aan de afspraken houden. De gemeenten informeren DUO over wijzigingen in het PIP en behaalde examens. Om te voldoen aan de inburgerplicht moeten inburgeringsplichtigen een inburgeringsexamen afleggen waarmee hun kennis van de Nederlandse taal, samenleving en arbeidsmarkt wordt getoetst en moeten ze voldoen aan de PVT-plicht en MAP.

Het afnemen van de taalexamens gebeurt door DUO. DUO verstrekt het inburgeringsdiploma bij het voldoen aan de B1-route en de onderwijsroute en een certificaat bij het voldoen aan de zelfstandigheidsroute en bepaalt of een inburgeringsplichtige voldaan heeft aan de inburgeringsplicht. De inburgeringsplichtige, de gemeente en de IND (indien nodig voor een aanvraag sterker verblijfsrecht) worden hiervan op de hoogte gesteld. Inburgeringsplichtigen kunnen bij DUO vrijstellingen, ontheffingen van de inburgeringsplicht en het verlengen van de inburgeringstermijn aanvragen. DUO meldt het resultaat van deze aanvragen aan de inburgeringsplichtige en aan de gemeente. Inburgeringsplichtige asielstatushouders worden gedurende de inburgeringsperiode financieel ondersteund door de gemeente. Voor gezinsmigranten geldt dat niet. Zij kunnen een lening aanvragen bij DUO.

DUO is verder verantwoordelijk voor de handhaving van de resultaatsverplichting: het tijdig voldoen aan inburgeringsplicht. Als de inburgeringsplichtige verwijtbaar niet tijdig voldoet, dan kan DUO een bestuurlijke boete opleggen en een verlenging van de inburgeringstermijn geven.

Het nieuwe inburgeringsstelsel is een lerend stelsel. Om inzichten te verkrijgen over de werking, het doelbereik en de doeltreffendheid van het stelsel is een centrale plaats ingeruimd voor evaluatie en monitoring. Alle ketenpartners leveren periodiek informatie om aan deze eis tegemoet te komen.

6.3.2 Organisatie

De verandering van het stelsel Wi2021 ligt vooral bij de gemeenten, die de inburgeringsplichtige moeten ontzorgen op financieel en maatschappelijk vlak en een regierol krijgen in de inburgering zodat de inburgeringsplichtige optimaal ondersteund wordt. Zij moeten taalcursussen inkopen, inburgeringsplichtigen begeleiden, PVT en MAP aanbieden en voortgang in inburgering stimuleren door gesprekken en eventueel handhaving op inspanning.

Voor de IND en de COA is de impact van het nieuwe stelsel beperkt.

De verantwoordelijkheden en taken van de IND veranderen niet.

Voor het COA betekent de nieuwe wet dat het aanbieden van voorinburgering in het AZC verplicht wordt. Nieuw is ook het verstrekken van gegevens aan de minister tbv evaluatie en monitoring.

In het stelsel Wi2021 krijgen de gemeenten een aantal nieuwe taken en verantwoordelijkheden:

- Meer betrokkenheid bij de voorinburgering en een warme overdracht van de inburgeringsplichtige vanuit een AZC naar de verantwoordelijke gemeente;
- Inkoop van inburgeringscursussen bij taalscholen en taalschakeltraject instellingen;
- Het uitvoeren van een brede intake en aanmelden voor een leerbaarheidstoets;
- Financieel ontzorgen en begeleiden naar financiële zelfredzaamheid
- Het opstellen van een Persoonlijk plan Inburgering en Participatie (PIP);
- Inburgeringsaanbod:
 - o Aanbod leerroute;
 - o Participatieverklaringstraject (PVT) als eigenstandig onderdeel van de inburgeringsplicht;
 - o Module Arbeidsmarkt & Participatie (MAP, is ter vervanging van het inburgeringsexamen 'Oriëntatie op de Nederlandse Arbeidsmarkt', ONA).
- Een formele regierol met voortgangsgesprekken en handhaving van de inspanningsverplichting. Dit kan eventueel leiden tot het opleggen van een boete wanneer de inburgeringsplichtige niet aan zijn verplichtingen voldoet;
- Het verstrekken van gegevens aan de minister tbv evaluatie en monitoring.

De taken die aan DUO in het stelsel 2021 zijn toebedeeld, worden onder het eerdere stelsel grotendeels al uitgevoerd. In nagenoeg elke taak moeten wijzigingen worden doorgevoerd om zowel de WI2007, WI2013 en WI2021 te kunnen uitvoeren. Op hoofdlijnen gaat het om:

- Het vaststellen van de inburgeringsplicht en -termijn;
- Het verlenen van (ambtshalve) vrijstellingen en ontheffingen;
- Het handhaven van de resultaatsverplichting en het opleggen van een boete en verlengen van de termijn bij overschrijding van de inburgeringstermijn;
- Het toekennen, beheren en innen van de sociale lening;
- Het organiseren van inburgeringsexamens op zowel A2- als B1-niveau;
- Het verstrekken van inburgeringsdiploma's en certificaten;
- Het verstrekken van beleidsinformatie;
- Het verstrekken van openbare informatie over de nieuwe wet en de uitvoering daarvan.

Nieuw is het verstrekken van gegevens aan de minister tbv evaluatie en monitoring en de ketensamenwerking en gegevensuitwisseling met gemeenten.

De impact van het stelsel Wi2021 op DUO is aanzienlijk op het vlak van de gegevensuitwisseling en samenwerking met de gemeenten. Voor de uitvoering van veel processen is DUO afhankelijk van de tijdige en juiste aanlevering van de gegevens van de gemeente. Bovendien moet DUO naast dit stelsel, ook het oude stelsel (2013) blijven uitvoeren voor iedereen die inburgeringsplichtig is geworden onder dat stelsel. Anderzijds blijft DUO het grootse deel van haar taken uitvoeren op ongeveer dezelfde wijze.

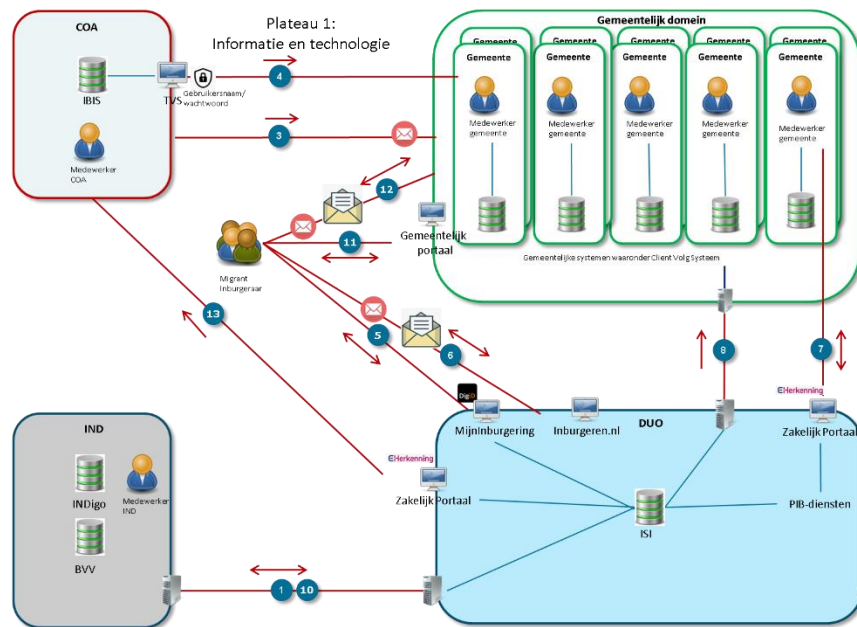
6.3.3 Informatie & technologie

Onder de wet 2021 wordt de informatie-uitwisseling tussen de ketenpartners uitgebreider en intensiever. Dit geldt met name voor de uitwisseling tussen gemeenten en DUO.

Voor de informatievoorziening en ondersteunende technologie is het uitgangspunt om gebruik te maken van bestaande ICT-voorzieningen. Het introduceren van nieuwe systemen is niet aan de orde. De bestaande systemen moeten wel






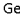

aangepast en gebruiksklaar gemaakt worden om de informatievoorziening en de processen te ondersteunen.

Gegevensuitwisselingen in de keten vinden plaats op basis van bestaande portalen en systeemkoppelingen. De portalen bieden de mogelijkheid om gegevens aan te leveren of op te halen. Deze portalen moeten ook aangepast en gebruiksklaar gemaakt worden om de informatievoorziening en de processen te ondersteunen. Doordat alle organisatie hun eigen systemen blijven gebruiken en er geen centrale voorzieningen zijn, wordt in dit plateau de digitale dienstverlening aan de inburgeringsplichtige via meerdere digitale loketten / portalen aangeboden. Ook voor berichtgeving op papier en via email geldt dat de inburgeringsplichtige van verschillende organisaties berichtgeving zal ontvangen.



Figuur 15 Gegevensuitwisselingen in de keten vinden plaats op basis van bestaande portalen en systeemkoppelingen.

Legenda:

-  Een portaal met diensten voor de inburgeraars en/of ketenpartners.
Aanvullend is het identificatie- en authenticatiemiddel vermeld.
-  Geautomatiseerde gegevensuitwisseling middels berichtenverkeer tussen ketenpartners
-  Interne applicatie van een ketenpartner
-  Email berichten
-  Papieren stroom: formulieren, kennisgevingen, etc.
-  Gegevensuitwisseling waarbij de pijl aangeeft wie de leverende en wie de ontvangende partij is
-  Interne systeemkoppelingen en systeeminteracties door medewerkers

Per ketenpartner is de impact als volgt:

COA:

- Nieuw is dat DUO (wijzigingen in) de inburgeringsplicht meldt aan COA (13). Voor deze gegevensuitwisseling worden bestaande kanalen gebruikt. Het verwerken van de meldingen moet geïntegreerd worden in de applicatielandschappen;
- Volledig maken van het klantprofiel. Uit onderzoek blijkt dat het klantprofiel niet altijd volledig wordt aangevuld;
- Nieuw is de levering van de juiste informatie aan SZW voor evaluatie en monitoring. Deze gegevenslevering is niet in het schema opgenomen.

DUO:

- Nieuw is het melden van (wijzigingen in) de inburgeringsplicht aan COA via bestaande kanalen (13);
- Nieuw is ook de uitgebreide gegevensuitwisseling met gemeenten en het verwerken van gegevens van de gemeente in ISI;
- Niet specifiek voor de VOI, maar wel iets om rekening mee te houden is dat de SUWINET-authenticatie van het portaal inburgering in 2022 is vervallen. Gemeentemedewerkers krijgen via eHerkenning en het Zakelijk Portaal geautoriseerd toegang tot nieuwe en aangepaste inburgeringsdiensten (7). Aanleiding voor deze verandering is de Wet Digitale Overheid (WDO);
- De bestaande Client Volg Systeem (CVS)-koppeling wordt niet aangepast (8) voor de wet Wi2021, maar blijft in gebruik voor inburgeringsplichtigen die onder de wet 2007/2013 vallen;
- De gegevensuitwisseling met de IND gebeurt volledig geautomatiseerd middels elektronisch berichtenverkeer, zowel voor het aanleveren van (gewijzigde) verblijfsdoelen als voor het onderling raadplegen van gegevens (1), (10). Hiermee vervalt het up- en downloaden van bestanden via het Zakelijk Portaal en de raadpleging van gegevens via het portaal inburgering;
- De diensten die de inburgeringsplichtige kan afnemen via MijnInburgering worden aangepast (5) en dat geldt ook voor berichtgeving via het papieren kanaal en email (6);
- Het verhogen van het taalniveau van de inburgeringsexamens heeft als consequentie dat er tussen SZW en OCW/CvTE afspraken gemaakt moeten worden;
- Om examens op B1 niveau aan te kunnen bieden, zullen binnen DUO nieuwe samenwerkingsverbanden ingericht moeten worden en zullen nieuwe interne gegevensuitwisselingen ontstaan;
- De wet 2021 heeft gevolgen voor ISI. Bedrijfsregels, datastructuren en interfaces moeten gewijzigd worden;
- Inburgeren.nl wordt uitgebreid met openbare informatie over de nieuwe wet inburgering;
- Doelgroepspecifieke communicatie richting inburgeringsplichtigen;
- Nieuw is de periodieke levering van de juiste informatie aan SZW voor evaluatie en monitoring. Deze gegevenslevering is niet in het schema opgenomen.

Gemeenten:

- Onder de wet Wi2021 wordt de informatie-uitwisseling tussen gemeenten en DUO intensiever: DUO en gemeenten gaan op verschillende momenten in het inburgeringstraject informatie uitwisselen;
- De informatie-uitwisseling tussen DUO en gemeenten zal in plateau 1 verlopen via de bestaande systemen/portalen en koppelingen. In deze beschrijving wordt ervan uitgegaan dat medewerkers van gemeenten via eHerkenning toegang krijgen tot het Zakelijk Portaal van DUO en de

inburgeringsdiensten (PIB-diensten) voor het invoeren en ophalen van gegevens en informatie (7);

- Het doorontwikkelen van handmatige gegevensuitwisselingen naar volledig geautomatiseerde systeemkoppelingen is onderdeel van plateau 2;
- Inburgeringsplichtigen kunnen via verschillende kanalen met hun gemeente communiceren en diensten afnemen. Deels zal dat via portalen (11) worden gerealiseerd en deels via brieven, formulieren en e-mail (12);
- Nieuw is de periodieke levering van de juiste informatie aan SZW voor evaluatie en monitoring. Deze gegevenslevering is niet in het schema opgenomen;
- Gemeenten moeten onder de Wi2021 ook informatie gaan uitwisselen met verschillende aanbieders van diensten uit het inburgeringstraject. Dit kan op verschillende manieren en is afhankelijk van de technische mogelijkheden en kennis van de aanbieder. Deze gegevensuitwisselingen zijn niet in het schema weergegeven.

De opties zijn:

- o via beveiligde mail;
- o via een gemeentelijke portal;
- o via gestructureerde gegevens realtime.

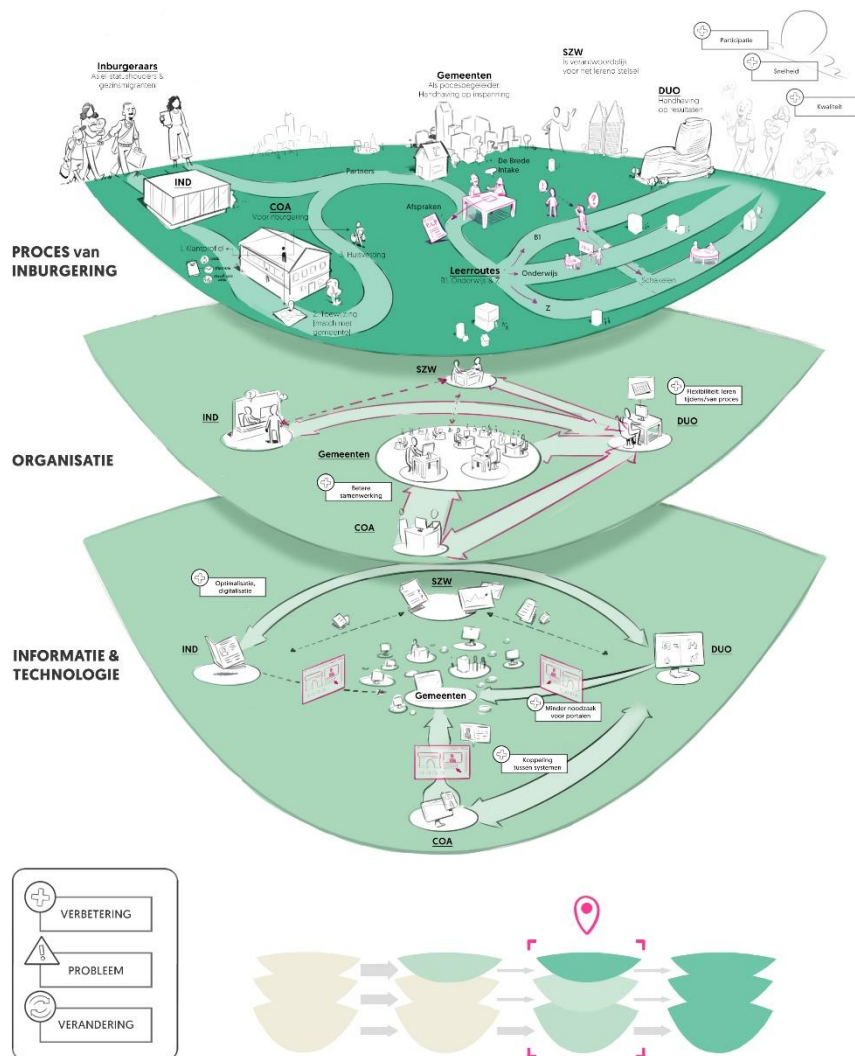
Afhankelijk van de werkwijze, moeten gemeentelijke softwareleveranciers aanpassingen doen in de gemeentelijke systemen. In ieder geval moeten de systemen aangepast worden op de informatiebehoefte van gemeenten.

6.4 Plateau 2 – Een lerende uitvoering

Plateau 2 is een optimalisatie van plateau 1. Om niet van plateau 1 naar het einddoel te schieten, is dit plateau een voor de hand liggend tussenstation. Plateau 2 beschrijft het realiseren van geautomatiseerde gegevensuitwisselingen tussen de ketenpartners in de inburgeringsketen.

De doelstelling van plateau 2 is tweeledig:

1. Zorgen dat vertrouwelijke gegevens binnen de inburgeringsketen op een eenduidige, betrouwbare en veilige manier geautomatiseerd uitgewisseld kunnen worden;
2. Gebruikmaken van oplossingen die toekomstvast, wendbaar en beheerbaar zijn.



Figuur 16 Plateau 2

6.4.1 Proces van inburgering

- Ten opzichte van plateau 1 zijn hier geen grote proceswijzigingen te verwachten;
- Na een opstartfase en ervaring met het nieuwe stelsel, is het te verwachten dat er procesoptimalisaties hebben plaatsgevonden;
- Het gebruik van geautomatiseerde gegevensuitwisseling leidt tot administratieve lastenverlichting. Het overtypen in een portaal wordt hiermee overbodig;
- Geautomatiseerde gegevensuitwisseling kan leiden tot veranderingen in het proces van de professional.

6.4.2 Organisatie

- Ook op samenwerkingsgebied zal de keten gestroomlijnder zijn vormgegeven. Dit is meer een gevolg van het wennen aan de samenwerking en het beter leren kennen van de ketenpartners op uitvoeringsniveau, dan het introduceren van plateau 2.
- De onderlinge afspraken zijn in de praktijk getoetst en waar mogelijk bijgesteld.

6.4.3 Informatie & technologie

- Naast het gebruik van portalen, zal het gebruik van directe koppelingen toenemen. Dit geldt zeker voor organisaties waarbij het aantal inburgeringsplichtigen en het volume van de bijbehorende informatie-uitwisseling, substantieel groot zijn. Hiermee zal de gegevensuitwisseling tussen ketenpartners via portalen, afnemen;
- De gegevensuitwisselingen vinden plaats via beveiligde point-to-point verbindingen, waarmee ketenpartner elkaars bronnen direct kunnen benaderen. Dit betekent dat er geen gebruik gemaakt wordt van een gegevensknooppunt (routevoorziening);
- Verbindingen worden rechtstreeks met gemeentelijke software (on-premise) of met software van SaaS leveranciers gerealiseerd;
- Transparante intermediairs (een logistiek dienstverlener in een keten die berichten niet mag inzien en niet mag wijzigen) zijn niet toegestaan in de keten. Dit is om te voorkomen dat de noodzaak tot berichtencryptie (versleuteling) en signing (ondertekening) in de keten ontstaat;
- Er is een centraal selfservice voorziening (serviceregister) nodig om endpoints, API's, mandaten te kunnen beheren en ontsluiten;
- De portalen van COA en DUO (plateau 1) blijven operationeel voor gemeenten, die (nog) niet zijn gemigreerd naar volledig geautomatiseerde gegevensuitwisseling.

6.4.4 Standaard voor gegevensuitwisseling

De standaard voor gegevensuitwisseling (transactiestandaard) voor de inburgeringsketen is een belangrijke keuze. De transactiestandaard moet voldoen aan de strategische kaders en waarmee de doelarchitectuur gerealiseerd kan worden. Daarom is gekozen voor de volgende transactiestandaard:

Digikoppeling REST profiel – berichtformaat JSON – via Diginetwerk

6.4.5 Rationale doelarchitectuur en Digikoppeling

De keuze voor Digikoppeling sluit aan bij de eerder vastgestelde principes uit de ketenarchitectuur en de doelstellingen van plateau 2. De rationale van deze keuze is opgebouwd uit de volgende elementen:

- Overheidsstandaard en hergebruik (principe VOI-3 en VOI-5)
 - o Digikoppeling is een overheidsstandaard;
 - o Diginetwerk is een afsprakenstelsel voor het koppelen van besloten netwerken van de overheid.
- Gegevens bij de bron (principe VOI-6)
 - o REST API's zijn bedoeld voor realtime en synchrone gegevensuitwisselingen en zijn daarom bij uitstek geschikt om brongegevens op te vragen op het moment dat een afnemer daar behoefte aan heeft;
 - o Het voorkomen van gegevensduplicatie is een belangrijke implicatie van dit principe.

- Veiligheid (Principe VOI-8)
 - o Bij een directe (point-to-point) verbinding tussen ketenpartijen is een met mTLS⁹ versleutelde verbinding voorzien van een overheidscertificaat voldoende om beveiligingsrisico's te mitigeren.
- Toekomstvastheid
 - o REST API's zijn in de praktijk de standaard voor gegevensuitwisselingen en bieden bruikbare oplossing die toekomstvast is;
 - o Keuze voor REST-gebaseerde koppelingen is conform de *Intentie Overeenkomst API Strategie en Beleid*¹⁰

6.5 Tactische interoperabiliteitskaders plateau 2

Specifiek voor plateau 2 is een interoperabiliteitsraamwerk opgesteld. Dit raamwerk zorgt ervoor dat operationele afspraken die ketenpartners maken over hun gegevensuitwisselingen voldoen aan overheidsstandaarden.

6.5.1 Doel

Het doel van de tactische kaders is zorgen dat de operationele afspraken tussen ketenpartners in lijn zijn met de strategische kaders en principes en voldoen aan de volgende eisen:

- Toekomstvastheid; de oplossingen zijn stabiel ook bruikbaar in plateau 3 en daarna.
- Wendbaarheid; wijzigingen zijn relatief eenvoudig door te voeren.
- Beheerbaarheid; het minimaliseren van de (administratieve) beheerlast bij de betrokken partijen.
- Eenvoud; Om de kans op fouten te verkleinen en een snelle implementatie mogelijk te maken.

6.5.2 Begrippen

In onderstaande tabel zijn de belangrijkste begrippen omschreven die in de kaderstelling voorkomen.

Begrip	Omschrijving
Ketenpartner	<p>Zie beschrijving H2.1</p> <p>Gemeenten worden in deze kaderstelling beschouwd als één ketenpartner. Alle kaders en daaruit voortvloeiende afspraken gelden voor alle gemeenten.</p> <p>Op organisatieniveau worden de in een gegevensuitwisseling betrokken organisaties als volgt getypeerd:</p> <ul style="list-style-type: none"> - Eindorganisatie: organisatie die in het kader van haar doelstellingen, verantwoordelijkheden en taken samenwerkt met andere eindorganisatie(s). Vb: DUO en IND - Gegevensverwerker: organisatie die in opdracht van een eindorganisatie gegevens verzamelt, opslaat, verstrekt etc. Vaak een SaaS-leverancier met een verwerkersovereenkomst. - Logistiek dienstverlener: organisatie die als broker fungeert tussen serviceleverancier en -afnemer(s). Is alleen doorgeefluik en kan de uitgewisselde gegevens niet inzien. Bijv. JUBES (Justid/EBV)

⁹ mTLS betekent mutual (2-zijdig) Transport Layer Security. Dit is een encryptieprotocol bedoeld om te voorkomen dat berichtenverkeer afgeluisterd kan worden door een externe partij. Onderdeel van het protocol is dat de twee partijen die een netwerkverbinding tot stand willen brengen elkaar authenticeren zodat ze weten dat ze met de juiste partij te maken hebben.

¹⁰ <https://www.geonovum.nl/themas/kennisplatform-apis/intentie-overeenkomst>

	- Bronhouder: de eindorganisatie die verantwoordelijk is voor het beheer van de gegevens die worden uitgewisseld.
Stelseldiensten	Stelseldiensten zijn diensten die geleverd worden aan de inburgeringsplichtige en tussen ketenpartners onderling en die tot doel hebben om de uitvoering van de wet mogelijk te maken. Een stelseldienst is een ketenbegrip en wordt technisch geïmplementeerd als gegevensuitwisseling tussen ketenpartijen met behulp van services.
Service/API	Services zijn software componenten die met elkaar kunnen communiceren op basis van een verzameling van definities. API's worden in dit kader ook beschouwd als services.
Serviceleverancier	De serviceleverancier is de organisatie die een service levert aan één of meer service-afnemers. Dit is een rol in de technische specificatie van een service-interactie tussen ketenpartners. Technisch gezien is de partij die een vraagbericht (request) ontvangt en afhandelt de serviceleverancier. Op dit niveau is elke individuele eindorganisatie, samenwerkingsverband of gegevensverwerker die vraagberichten afhandelt een serviceleverancier.
Service-afnemer	De service-afnemer is de organisatie die de service afneemt van een serviceleverancier. Dit is een rol in de technische specificatie van een service-interactie tussen serviceleverancier en -afnemer(s). Technisch gezien is de partij die een vraagbericht (request) stuurt en een antwoord ontvangt de service-afnemer. Op dit niveau is elke individuele eindorganisatie, samenwerkingsverband of gegevensverwerker die een vraagbericht stuurt een service-afnemer.

6.5.3

Kaders

Kader-0 Ketenpartners¹¹ specificeren aan welke eisen een interactieproces moet voldoen	
Statement	Ketenpartners bepalen aan welke eisen een interactieproces met een andere ketenpartner moet voldoen en maken op basis daarvan afspraken met die ketenpartner over de toe te passen standaarden.
Rationale	De afspraken die ketenpartners onderling maken over de standaarden voor gegevensuitwisseling, worden voor een groot deel bepaald door met name de niet-functionele eisen die zij daaraan stellen vanuit hun eigen bedrijfsvoering en de context waarin de gegevensuitwisseling plaats moet vinden.
Opmerkingen	Niet-functionele eisen zijn eisen aan de beschikbaarheid, integriteit, vertrouwelijkheid, performance en andere beveiligingsaspecten. Met context wordt oa. bedoeld hoe verstrekte gegevens worden gebruikt, bijv. tijdens online ondersteunde werkzaamheden door een medewerker van een organisatie, in een volledig geautomatiseerd proces en of sprake is van intermediairs in de keten. Dit kader heeft een relatie met Kader-7. De eisen worden opgesteld tijdens de ontwikkeling van een gegevensuitwisseling en dienen als basis voor de realisatie. De Quality of Service eisen (kader-7) specificeren het dienstenniveau voor het gebruik van een gegevensuitwisseling.
Implicaties	<ul style="list-style-type: none"> • Voorafgaand aan het maken van de interoperabiliteitsafspraken moeten ketenpartners hun eisen bepalen. • Om de juiste maatregelen te nemen om gegevens en informatie voldoende veilig te verwerken of beschikbaar te stellen is een risicoschatting (kans x impact) nodig. Een BIV-classificatie¹² van informatieobjecten is daar een onderdeel van.

¹¹ Alle gemeenten worden beschouwd als één ketenpartner

¹² BIV-classificatie is een indeling die binnen de informatiebeveiliging wordt gehanteerd, waarbij de beschikbaarheid (continuïteit), de integriteit (betrouwbaarheid) en de vertrouwelijkheid (exclusiviteit) van informatie en systemen wordt aangegeven.

Kader-1 Ketenpartners standaardiseren hun interactiepatronen onderling	
Statement	<p>Ketenpartners maken onderling één afspraak over het interactiepatroon voor bevragingen en één afspraak over het interactiepatroon voor meldingen.</p> <p>Een bevraging is een bericht waarop 'onmiddellijk' een antwoord wordt verwacht. De applicatie van de afnemer wacht op het antwoord.</p> <p>Een melding is een bericht waarop eventueel enige tijd later een retourmelding of resultaat volgt. De applicatie van de afnemer wacht niet.</p>
Rationale	Een gegevensuitwisseling tussen twee partners is vaak specifiek voor deze uitwisseling (informatie, context, proces). Het is van belang dat deze twee partners onderling deze specifieke gegevensuitwisseling afstemmen. Dit gebeurt niet op ketenniveau.
Opmerking	<p>Voor bevragingen zal veelal synchroon request-response patroon worden afgesproken en voor meldingen een asynchroon patroon.</p> <p>De ketenpartij die bronhouder is (zie VOI-6) is de eerst aangewezen om een service over die bron te leveren aan afnemers: voor het raadplegen van de bron en voor het aanleveren en verwerken van meldingen die de bron betreffen.</p>
Implicaties	De eisen die ketenpartners stellen aan hun interactieprocessen moeten bekend zijn om te bepalen aan welke standaard interactiepatronen behoefte is.

Kader-2 Serviceleveranciers implementeren hun stelsendiensten afnemerspecifiek	
Statement	Een ketenpartner implementeert een stelseldienst in de vorm van een service of API specifiek voor een ketenpartner die de dienst afneemt.
Rationale	<p>Het doel hiervan is wendbaarheid.</p> <p>Services zijn eenvoudiger te veranderen wanneer de impact alleen betrekking heeft op de afnemers die er gebruik van maken en de interface is geminimaliseerd en toegespitst is op de informatiebehoefte van de afnemer(s).</p> <p>Bijvoorbeeld: DUO levert de stelseldienst 'Inburgeringsplicht vastgesteld' aan gemeenten en COA. Deze dienst wordt middels twee services geïmplementeerd, namelijk specifiek per afnemer. Een wijziging voor COA heeft in deze situatie geen consequenties voor gemeenten.</p> <p>Het gebruik van een service is eenvoudiger te relateren aan een specifieke (groep van) afnemers. Quality of Service rapportages zijn eenvoudiger samen te stellen.</p>
Opmerking	
Implicaties	<ul style="list-style-type: none"> • Een ingerichte governance structuur (zie ook vergelijkbare implicaties bij andere kaders) • De leverende en afnemende ketenpartners maken onderling SLA afspraken

Kader-3 Afnemers van een service zijn verplicht om binnen een afgesproken termijn te migreren naar een nieuwe versie van de service	
Statement	Het versiebeheerbeleid is dat service-afnemers verplicht gebruik moeten maken van een nieuwe versie. Serviceleveranciers stellen de oude versie tot maximaal een af te spreken termijn beschikbaar zodat afnemers in hun eigen tempo kunnen migreren.
Rationale	Dit kader is relevant wanneer een service meerdere afnemers heeft. Het doel is zorgen voor een geleidelijke en daardoor beheersbare overgang naar de nieuwe situatie. Zowel voor de afnemers als voor

	<p>de serviceleverancier door pieken in de beheerwerkzaamheden te voorkomen.</p> <p>Daarnaast draagt het bij aan wendbaarheid omdat nieuwe versies van services sneller te veranderen zijn wanneer de afnemers niet op één moment hoeven te migreren.</p>
Opmerking	<p>Er zijn verschillende strategieën voor het afhandelen van servicewijzigingen en de versionering van services en het voert te ver om deze strategieën hier in detail uit te werken.</p> <p>Voor REST API's geldt de standaard die is beschreven in de REST API Design Rules, zie REST-API Design Rules (Nederlandse API Strategie IIa) 1.0 (centrumvoorstandaarden.nl)</p> <p>Deze standaard volgt het 'semantic versioning' model. Hierin wordt een onderscheid gemaakt tussen wijzigingen die al dan niet backwards compatible (bwc) zijn.</p> <p>Een bwc wijziging betekent dat afnemers met bestaande berichten de nieuwe versie van de service kunnen gebruiken.</p> <p>Dit onderscheid heeft gevolgen voor de versienummering van een service:</p> <ul style="list-style-type: none"> • Een nieuwe major versie (van 1.0 naar 2.0) ontstaat wanneer een wijziging niet bwc compatible is. • Een minor wijziging (van 1.0 naar 1.1) is wel bwc. <p>Om de beheerlast te beperken worden van één service tegelijkertijd maximaal twee versies aangeboden.</p>
Implicaties	<p>Ingericht service lifecyclemanagement met als belangrijke aspecten:</p> <ul style="list-style-type: none"> • Een vastgestelde strategie voor het versioneren van services • Serviceleveranciers moeten hun afnemers goed in beeld hebben om te kunnen bepalen wie gebruik maakt van welke versie. • Serviceleveranciers informeren hun afnemers tijdig over nieuwe versies en de overgangstermijn. • Een ingerichte governance en overlegstructuur waarin oa afspraken worden gemaakt over realisatie, implementatie, Quality of Service en overgangsmomenten bij nieuwe versies van een service. • Service-afnemers die niet binnen de afgesproken termijn migreren, kunnen geen gebruik meer maken van de service/API.

Kader-4 Ketenpartners standaardiseren foutmeldingen onderling	
Statement	Ketenpartners spreken af welke foutsituaties zij onderkennen en welke foutmeldingen daarbij horen.
Rationale	Voorkomen van wildgroei in het aantal foutmeldingen en betere foutafhandeling.
Opmerking	<p>Definitie van een foutsituatie: bij de interactie tussen serviceleverancier en -afnemer spreken we alleen van een fout als:</p> <ul style="list-style-type: none"> • een serviceafnemer bij de aanroep van een service niet aan de pré-conditie(s) voldoet • een serviceleverancier om wat voor reden dan ook, niet aan de postconditie(s) kan voldoen <p>Een vanuit de afnemer ongewenste, maar wel binnen de beschreven condities passende uitkomst is dus nooit een fout!</p>
Implicaties	<ul style="list-style-type: none"> • Pré- en postcondities (inclusief het doel van de service) moeten volledig en eenduidig beschreven worden. • Functionele fouten komen niet voor, een ongewenste maar functioneel onderkende situatie moet als normaal antwoordbericht gemodelleerd worden • Elke foutsituatie volgens bovenstaande definitie wordt door de serviceleverancier geïmplementeerd d.m.v. het teruggeven van een technische fout • Eén en ander conform de voorschriften van de gekozen transactiestandaard.

Kader-5 Serviceleveranciers documenteren hun services en berichten en stellen actuele documentatie aan afnemers beschikbaar	
Statement	Een serviceleverancier is verantwoordelijk voor het leveren en beheren van de volgende documentatie per serviceversie: <ul style="list-style-type: none"> • een functionele, voor mensen begrijpelijke beschrijving van het gedrag • een specificatie van de in- en uitgaande berichten en berichtelementen • een aanduiding of de versie backward compatible is ten opzichte van de voorgaande versie • een eenduidige technische interfacebeschrijving in de vorm van een YAML file of JSON schema
Rationale	Actuele documentatie stelt de afnemers in staat om eenvoudiger te werken met de aangeboden services.
Opmerking	Voor REST API's gelden de documentatie standaarden zoals beschreven in REST-API Design Rules (Nederlandse API Strategie IIA) 1.0 (centrumvoorstandaarden.nl)
Implicaties	<ul style="list-style-type: none"> • documentatie wordt op een toegankelijke wijze gepubliceerd • versiebeheer op serviceniveau is ingericht

Kader-6 Ketenpartners maken onderling afspraken over de Quality of Service	
Statement	Ketenpartners maken afspraken over de kwaliteit van de dienst of diensten. Dit betreft aspecten als beschikbaarheid, performance en ondersteuning aangevuld met afspraken over het meten van de servicelevels, de overlegstructuur en wijze waarop de afspraken worden geëvalueerd en bijgesteld.
Rationale	Voor alle partijen is duidelijk welk dienstenniveau zij kunnen verwachten en moeten leveren.
Opmerking	
Implicaties	<ul style="list-style-type: none"> • Een ingerichte governance structuur • Ingerichte logging en monitoring om operationeel de afgesproken indicatoren te kunnen meten • Realisatie van servicelevel rapportages op tactische en strategisch niveau

Kader-7 Ketenpartners zijn zelf verantwoordelijk voor beheer van hun operationele interoperabiliteitsgegevens in een centraal serviceregister.	
Statement	Ketenpartners beheren hun eigen operationele interoperabiliteitsgegevens en zijn verantwoordelijk voor de actualiteit daarvan. Zij doen dit in een centraal serviceregister en bieden daarmee andere organisaties binnen de keten de mogelijkheid om deze gegevens (bijvoorbeeld endpoints) te raadplegen.
Rationale	Het doel van dit kader is het verminderen van de administratieve beheerlasten in een keten. De voordelen van een serviceregister worden groter naarmate het aantal organisaties in een keten toeneemt.
Opmerking	In de onderwijsketen is het onderwijsserviceregister (OSR) een generieke bouwsteen in de Edukoppeling architectuur en heeft o.a. een telefoonboek-functie voor M2M services binnen de keten. Afnemers en leveranciers van diensten (onderwijsinstelling of SaaS-leverancier) kunnen het register bevragen voor kenmerken en technische details van services. De belangrijkste gegevenselementen (organisatie, mandaten en endpoint) worden onafhankelijk van elkaar onderhouden.
Implicaties	<ul style="list-style-type: none"> • Het eigenaarschap en het beheer van het centrale register moet belegd zijn • De governance structuur moet ingericht zijn • Ketenpartners zullen, afhankelijk van de eisen, de interoperabiliteitsgegevens eventueel moeten synchroniseren met hun interne administraties.

6.5.4 Aansluitvoorwaarden

De aansluitvoorwaarden beschrijven welke specifieke voorwaarden de inburgeringsketen stelt aan partijen en digitale gegevensuitwisselingen met gestructureerde berichten in de inburgeringsketen.

Een eindorganisatie is verantwoordelijk voor de bereikbaarheid, inrichting van hun systemen en voor een correcte afhandeling van berichten. De consequentie hiervan is dat zij zelf hun deel van de standaarden moeten inrichten. Zij kunnen zich daarbij laten ondersteunen door een ICT- of softwareleverancier of een intermediair.

Een intermediair is een schakel in de keten die tussen twee (of meer) eindorganisaties berichten ontvangt en routeert.

- Een *niet-transparante intermediair* of gegevensverwerker bewerkt berichten en is daarmee een logistiek eindpunt in de keten. Een sectoraal knooppunt of SAAS-leverancier kan in opdracht van partijen inhoudelijke bewerkingen op berichten uitvoeren zoals de integratie, conversie en distributie van gegevens.
- Een *transparante intermediair* of logistiek dienstverlener stuurt berichten door naar logistiek eindpunt (een eindorganisatie of gegevensverwerker) zonder de berichten te bewerken. Een transparante intermediair is een technisch eindpunt omdat de TLS verbinding tussen twee servers moet worden opgezet, maar de transparante intermediair is geen logistiek eindpunt.

Hieronder worden drie aansluitvoorwaarden geformuleerd, die van belang zijn om onderling geautomatiseerde gegevensuitwisselingen te realiseren. Bij de implementatie van plateau 2 is het van belang om deze tegen het licht te houden en uit te breiden met andere voorwaarden.

AV-1	Partijen voldoen (tijdig) aan de voorwaarden van Logius
Statement	Voor afnemers van diensten van Logius en Digikoppeling gelden de algemene voorwaarden Logius (Algemene voorwaarden Logius Logius) en Voorwaarden Digikoppeling van Logius (Voorwaarden Digikoppeling Logius). Voor gebruikers gelden de Gebruiksvoorwaarden Digikoppeling van Logius (Gebruiksvoorwaarden Digikoppeling Logius).
Rationale	Voor partijen is het van belang om voorafgaand aan de implementatie van gegevensuitwisselingen op de hoogte te zijn van de voorwaarden die Logius stelt aan het gebruik van Digikoppeling. Partijen kunnen tijdig actie ondernemen en daarmee onnodige vertraging van de implementatie voorkomen.

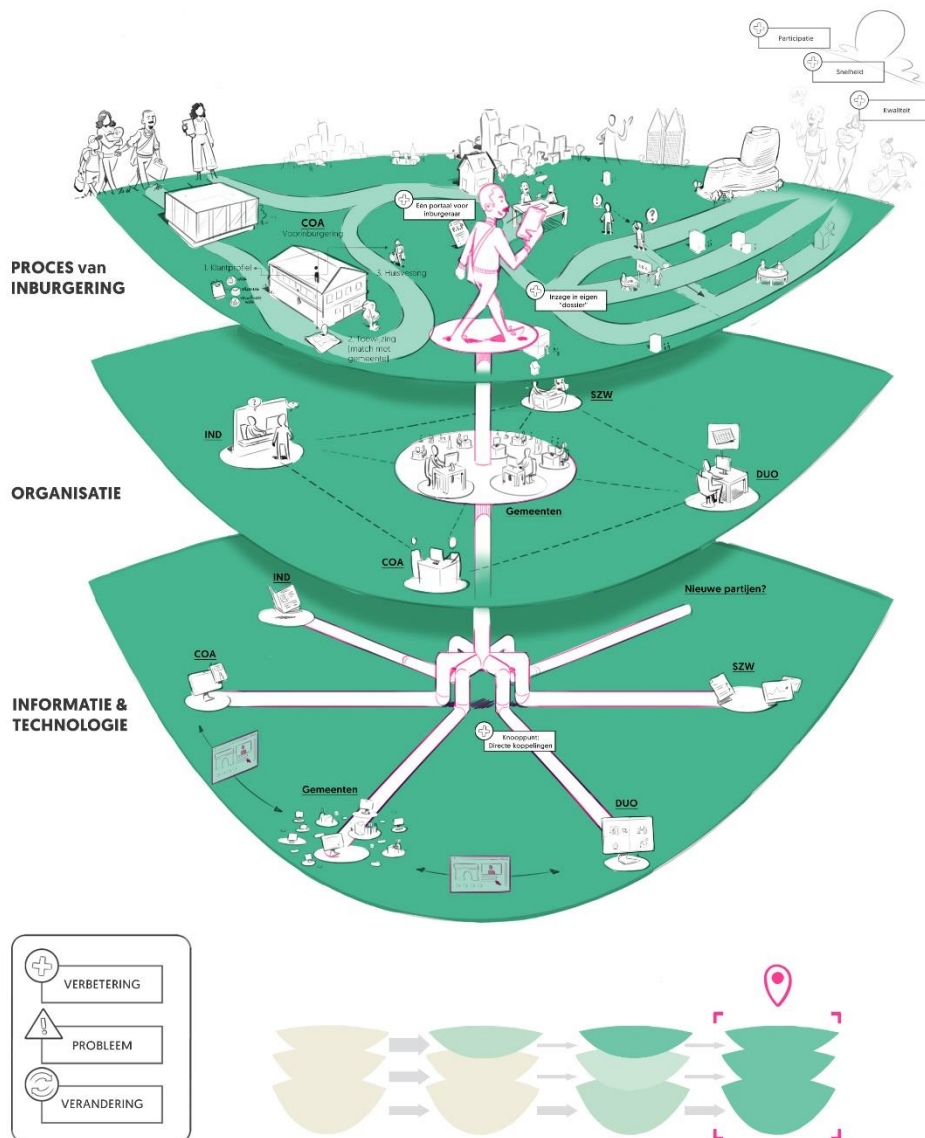
AV-2	Gegevensuitwisselingen vinden plaats tussen twee partijen in de rol van eindorganisatie
Statement	In gegevensuitwisselingen zijn aanbieder en afnemer van een bericht altijd de partijen in de rol van eindorganisatie, ook wanneer een eindorganisatie gebruik maakt van een gegevensverwerker.
Rationale	In de Digikoppeling REST standaard ontbreken afspraken over het eenduidig onderkennen van de verschillende rollen in een gegevensuitwisseling. Door de toename van dienstverlening van cloud- en SaaS-leveranciers, is het logistieke eindpunt in een keten niet meer per definitie de eindorganisatie waarvoor een bericht bedoeld is en is het logistieke beginpunt niet altijd de oorspronkelijke aanbieder van het bericht. Om te zorgen dat identificatie en authenticatie van eenduidig plaatsvindt is de afspraak om altijd het (sub-)OIN van de eindorganisatie als identificerend kenmerk te gebruiken.
Implicaties	<ul style="list-style-type: none"> • In het PKIoverheidscertificaat wordt het (sub-)OIN van de eindorganisatie opgenomen. Dit certificaat wordt altijd gebruikt

	<p>bij gegevensuitwisselingen tussen twee partijen om de eindorganisatie te identificeren en te authenticeren.</p> <ul style="list-style-type: none"> • Het is niet bekend met welke partij de koppeling technisch wordt gelegd omdat altijd het PKIoverheidscertificaat van de eindorganisatie daarvoor wordt gebruikt en een eventuele SaaS-leverancier niet herkend kan worden op basis van dat certificaat. • SaaS-leveranciers moeten de beschikking krijgen over de PKIoverheidscertificaten van alle eindorganisaties die gebruikmaken van de SaaS diensten. • Inrichting van een formeel en veilig proces om certificaatgegevens van eindorganisaties over te dragen aan gegevensverwerkers. • De SaaS-leverancier moet de certificaten beheren en de geldigheid controleren.
--	---

AV-3	
Gegevensuitwisselingen vinden plaats middels beveiligde point-to-point verbindingen zonder transparante intermediairs	
Statement	Partijen wisselen gegevens uit via beveiligde point-to-point verbindingen, zonder transparante intermediairs in de keten en met als beveiligingsmaatregel een tweezijdige TLS-verbinding.
Rationale	<ul style="list-style-type: none"> • Gegevensuitwisseling via RESTful berichten is bedoeld om partijen in staat te stellen elkaars bronnen rechtstreeks te raadplegen en te wijzigen en is niet gericht op formele validatie en het doorgeven van berichten over een lange keten waarbij onweerlegbaarheid en versleuteling van het bericht van belang zijn. • Korte ketens, zonder onnodige intermediairs en routevoorzieningen, zijn betrouwbaarder dan ketens met extra schakels. <ul style="list-style-type: none"> ○ In een keten zonder transparante intermediairs zijn geen end-to-end beveiligingsmaatregelen als encryptie en signing van berichten noodzakelijk. Deze beveiligingsmaatregelen zijn technisch moeilijk realiseerbaar en introduceren extra beheercomplexiteit en controles. Dit leidt tot een fragiele keten. ○ Encryptie en signing vereist dat certificaten van gemeenten door DUO en COA beheerd en gecontroleerd worden op geldigheid. De kans op fouten in de keten neemt hierdoor toe.

6.6 Plateau 3 – Professionaliseren van de dienstverlening

Plateau 3 beschrijft het gewenste einddoel van de ketenarchitectuur. Hoewel de specifieke uitwerkingen nog op hoofdlijnen zijn, worden de contouren wel duidelijk. Vanwege het evolutionaire karakter van de ketenarchitectuur, zal plateau 3 altijd recht moeten doen aan de actuele en toekomstige omstandigheden en is daarmee modulair, lerend.



Figuur 17 Plateau 3

6.6.1 Proces van inburgering

- De inburgeringsplichtige staat hier centraal. Ongeacht welke ketenpartner welke dienst levert, zal de inburgeringsplichtige centraal staan. Dat houdt in dat de inburgeringsplichtige het proces van inburgering als één proces ervaart.
- Er ontstaat meer digitale dienstverlening, wat als verlengstuk kan dienen voor persoonlijk contact. De mogelijkheid om als inburgeringsplichtige controle te hebben over je eigen digitale 'dossier' valt hier ook onder.
- De ervaring van één proces, houdt in dat de inburgeringsplichtige ook één loket ervaart.

6.6.2 Organisatie

- De keten werkt inmiddels een tijd samen, wat een verhoogd niveau van onderlinge dienstverlening oplevert. Mogelijk is er vanuit het lerende stelsel een andere samenstelling van taken en organisaties van toepassing.

6.6.3 Informatie & technologie

- Een centrale voorziening of knooppunt, waar ketenpartijen en inburgeringsplichtigen op kunnen aansluiten, is het gewenste einddoel. In welke mate en verschijningsvorm deze centrale voorziening beschikbaar wordt, is nog volop in ontwikkeling. Aansluiten op een dergelijke voorziening moet toegevoegde waarde hebben ten opzichte van bestaande voorzieningen.
- Hiermee ontstaat ook dat de inburgeringsplichtige integrale inzage in zijn 'dossier' kan krijgen en ook bepaalde diensten kan afnemen.
- Het gebruik van portalen blijft bestaan, net als directe koppelingen. Ook voor organisaties met lage aantallen of andere digitale ambities moet het mogelijk zijn om met andere ketenpartners gegevens uit te wisselen. De optie om dit via portalen te doen, blijft op plateau 3 beschikbaar.

6.7 Realiseren van plateaus

Plateau 1 heeft een duidelijke deadline: inwerkingtreding van de Wet inburgering. Parallel aan het implementatietraject worden plateau 2 en 3 verder uitgewerkt en waar mogelijk in gang gezet. Plateau 1 is ontworpen als een minimale opzet om aan de wet te voldoen.

De plateaus zijn cumulatief ontworpen. Dat betekent dat elementen uit plateau 1 nog steeds, in mindere mate, op plateau 3 terug te vinden zijn. Voorzieningen op plateau 1 moeten dan ook robuust of vervangbaar zijn.

Ketenarchitectuur richt zich op samenwerking. Het zwaartepunt van de realisatie ligt bij de organisaties zelf.

7 Informatiebeveiliging en privacy

Met de inwerkingtreding van de wet Wi2021 neemt ook de uitwisseling tussen de voorzieningen van de ketenpartners toe, daarmee ook de toegang tot informatie. Deze bredere toegankelijkheid zal het inburgeringstraject verbeteren, maar legt ook extra nadruk op adequate beveiliging van (bijzondere) persoonsgegevens.

De informatiebeveiliging moet op orde zijn om incidenten te voorkomen, maar ook om schade door onzorgvuldig handelen, onrechtmatig handelen of zelfs misbruik te beperken én aan te tonen.

Informatiebeveiliging is meer dan techniek alleen. Het is de verzamelnaam voor alle processen die ingericht worden om de betrouwbaarheid van de processen, gebruikte informatiesystemen en de daarin opgeslagen gegevens te beschermen. Daarnaast dient rekening gehouden te worden dat we bij de uitvoering te maken hebben met verschillende, in sommige gevallen kwetsbare, doelgroepen.

Binnen het ketenproces zal het uitwisselen van gegevens en dienstverlening gebeuren conform de overheidsstandaarden. Dit betekent dat de gegevensuitwisselingen en de dienstverlening aan de inburgeringsplichtige moeten voldoen aan tenminste:

- Baseline Informatiebeveiliging Overheid (BIO)
- AVG
- Archiefwet
- Wet Digitale Toegankelijkheid

7.1 Baseline Informatiebeveiliging Overheid (BIO)

De Baseline Informatiebeveiliging Overheid (BIO) is het basisnormenkader voor informatiebeveiliging binnen alle overheidslagen (Rijk, gemeenten, provincies en waterschappen). Dit normenkader is sinds 1 januari 2019 van kracht en vervangt de bestaande baselines. De BIO is gebaseerd op de actuele, internationale standaard voor informatiebeveiliging NEN-ISO/IEC 27001 en NEN-ISO/IEC 27002 en heeft risicomanagement als uitgangspunt. De ketenpartners hanteren één gezamenlijke baseline wat de informatieveiligheid vergroot. Daarnaast draagt het zorg voor een betere afstemming tussen de verschillende partners.

7.2 AVG en Archiefwet

De ketenpartners hebben met zowel de AVG als de Archiefwet te maken. Om de persoonsgegevens, conform AVG, te verzamelen en beheren, zal een wettelijke grondslag nodig zijn. De samenhang tussen de AVG en de Archiefwet zal met name plaatsvinden in het bewaren en vernietigen van persoonsgegevens. Wanneer een ketenpartner persoonsgegevens nodig heeft, in het kader van de uitvoering van haar wettelijke taken, kan de informatie niet zomaar worden vernietigd. De ketenpartners moeten dus zorgvuldig bepalen hoe lang ze informatie nodig hebben voor de uitvoering van hun taken. Gedurende die tijd beheren ze de informatie volgens de archiefwet.

7.3 Wet digitale toegankelijkheid

De wettelijke verplichting 'digitale toegankelijkheid overheid' gaat in per 23 september 2020. Dit betekent dat alle websites en mobiele applicaties van de overheid de toegankelijkheidsnormen vanaf die datum moeten toepassen. De ketenpartners dragen hier een eigen verantwoordelijkheid in om aan deze verplichting te voldoen.

8 Beheer ketenarchitectuur en ketenproducten

Ketens kunnen alleen goed beheerd worden als er een goede samenwerking is tussen uitvoerende organisaties, de softwareleveranciers (extern en intern) en de beheerorganisatie(s) (functioneel beheer, applicatiebeheer en technisch beheer).

Dit hoofdstuk beperkt zich tot informatievoorzieningsproducten in de inburgeringsketen. Daarnaast gaat het om producten die ketenbreed geproduceerd zijn of gebruikt (kunnen) worden. Lokale documentatie van een ketenpartner valt hier niet onder.

Er zijn verschillende aanleidingen voor beheer te onderscheiden:

- Adaptief onderhoud
 - o Wijzigingen in wet- en regelgeving
 - o Voortschrijdend inzicht door bijv. lerend stelsel
- Correctief onderhoud
 - o Herstel van fouten, onvolledigheid, verkeerde interpretatie Wet, etc
- Perfectief onderhoud
 - o Verduidelijking in beschrijvingen
- Preventief onderhoud
 - o Wijzigingen die inspelen op aankomende gebeurtenissen

8.1 Producten van beheer

Onderstaande lijst betreft de producten die beheerd (moeten) worden. Deze lijst niet uitputtend en ook niet limitatief.

- Ketenarchitectuur, inclusief aansluitvoorwaarden (dit document)
- Eindrapport ketenproces en gegevensuitwisseling
- Informatiemodel
- Gegevenswoordenboek
- Verdieping interoperabiliteitskaders
- Berichtspecificaties *

** op moment van schrijven nog geen bestaand document. Naam document kan dus afwijken van uiteindelijke resultaat*

Voor bovenstaande producten geldt dezelfde doelgroep (of gebruiker/afnemer), namelijk elke organisatie die werkzaamheden verricht binnen of voor de inburgeringsketen. Wel geldt voor elk document een ander zwaartepunt binnen de gebruikersgroep. Niet alle documentatie is voor iedereen even noodzakelijk of bruikbaar.

Voor toekomstige producten die als ketenproduct bestempeld worden geldt hetzelfde als bovenstaande lijst.

8.2 Organisatie en governance

Het organiseren van de governance voor beheer in een keten is noodzakelijk voor een gestructureerde afstemming tussen de verschillende ketenpartners. Een eerste vereiste is dat beschreven moet zijn welke organisatiestructuur gekozen is. De organisatiestructuur maakt duidelijk welke gremia bestaan in het kader van de besluitvorming en welk type beslissingen in welk gremium wordt genomen. Ook maakt de structuur duidelijk hoe taken, relaties en communicatie tussen de groepen geborgd is. Daarbij is een onderscheid tussen een sturend orgaan en uitvoering essentieel.

Gedetailleerde beschrijving van taken, rollen en verantwoordelijkheden moeten nog uitgewerkt worden.

8.3 Processen

Rondom het beheer van de ketenproducten moeten verschillende processen zijn ingericht. Deze processen worden nog ontworpen, maar dit hoofdstuk beschrijft een tweetal voor de meest hand liggende aanleidingen.

8.3.1 Wijzigingsproces

Er kunnen verschillende aanleidingen zijn om over te gaan tot aanpassingen van ketenproducten. Deze aanleidingen zijn bijvoorbeeld:

- Wijzigingen in wet- en regelgeving;
- Voortschrijdend inzicht door bv lerend stelsel;
- Herstel van fouten, onvolledigheid, verkeerde interpretatie Wet, etc;
- Verduidelijking in beschrijvingen;
- Wijzigingen die inspelen op aankomende gebeurtenissen;
- Rechterlijke uitspraken

Naast de verschillende aanleidingen, kunnen de verzoeken komen van interne en externe stakeholders.

Waar het bij interne stakeholders ketenpartners betreft, zijn voorbeelden van externe stakeholders:

- Tweede Kamer (politiek);
- Marktpartij inburgeringsketen;
- Andere departementen met aanpalende wetgeving.

Een verzoek tot wijziging leidt niet altijd tot een wijziging in een ketenproduct. Daarom is van belang dat het wijzigingsproces transparant en goed gedocumenteerd is. Daarnaast is het van belang om de samenhang met alle ketenproducten uit te zoeken. Een wijziging kan ook tot gevolg hebben dat er aanpassingen in de wet- en regelgeving nodig zijn.

Het wijzigingsproces zal niet één proces zijn, maar een hoofdproces met een aantal subprocessen.

8.3.2 Nieuw product

Het kan voorkomen dat er (nieuwe) thema's vragen om nieuwe ketenproducten. In dat geval dat er met een aantal zaken rekening gehouden wordt:

- Is een nieuw document echt noodzakelijk of past het in een bestaand document als addendum?
- Is er al een juist gremium voor het nieuwe product? Zo niet, dan moet er een gremium in het leven geroepen worden.
- Zijn de afhankelijkheden en raakvlakken met andere producten goed inzichtelijk gemaakt?
- Hoe regel je besluitvorming tot het produceren van nieuwe producten?

9 Bijlagen

9.1 Begrippen en afkortingen

Een aantal definities en begrippen die binnen dit document aan de orde komen, worden hieronder nader toegelicht. Voor een uitgebreidere en actuele versie, kan het gegevenswoordenboek¹³ geraadpleegd worden.

Begrip / afkorting	Omschrijving
Asielstatushouder	De inburgeringsplichtige die rechtmatig verblijf heeft op grond van een: a. Verblijfsvergunning Asiel voor bepaalde tijd; of b. Verblijfsvergunning Regulier voor bepaalde tijd, verleend onder een beperking verband houdend met verblijf als familie- of gezinslid bij een houder met een bepaalde verblijfsvergunning.
Asielzoekerscentrum /AZC	Een Verblijfplaats die dient als opvangvorm waar zowel verblijfsgerechtigde Vreemdelingen verblijven die in afwachting zijn van een woning als Asielzoekers die in de verlengde asielprocedure zitten.
B1-Route	De leerroute, bedoeld in artikel 7 van de wet, die is gericht op het behalen van de taalexamens voor lezen, luisteren, schrijven en spreken op B1 niveau en KNM.
Beschikking	Is een Besluit dat niet van algemene strekking is, met inbegrip van de afwijzing van een aanvraag daarvan.
(Bestuurlijke) boete	Is een bestraffende financiële sanctie opgelegd door de Minister van SZW of het College aan een Inburgeringsplichtige.
Bijzondere individuele omstandigheden (BIO)	Zijn bijzondere individuele omstandigheden waardoor een Inburgeringsplichtige niet kan worden verweten, onmogelijk of uiterst moeilijk is om te voldoen aan de Inburgeringsplicht.
Ontheffing BIO	De Minister van SZW ontheft de Inburgeringsplichtige van de Inburgeringsplicht bij bijzondere individuele omstandigheden die de Inburgeringsplichtige niet kunnen worden verweten, onmogelijk of uiterst moeilijk is om te voldoen aan de Inburgeringsplicht.
Brede Intake	De Brede Intake is een onderzoek naar de mogelijkheden die een Inburgeringsplichtige heeft om aan de Inburgeringsplicht te voldoen.
Certificaten	Een bewijs van beheersing die een Inburgeringsplichtige ontvangt indien deze heeft voldaan aan de Inburgeringsplicht en de Zelfredzaamheidsroute heeft behaald.
College	Is het college van burgemeester en wethouders van de Gemeente waar de Inburgeringsplichtige woont.
Cursusinstelling	Is een aanbieder van onderwijs, gericht op het voldoen aan de Inburgeringsplicht.
Datum aanvang Inburgeringstermijn	Datum, de dag na dagtekening van het PIP, waarop Inburgeringstermijn aanvangt om te voldoen aan de Inburgeringsplicht.
Duaal traject / dualiteit	De combinatie van het leren van de Nederlandse taal en participatie activiteiten tijdens een inburgeringstraject.
Gezinsmigrant en overige migrant	De Inburgeringsplichtige die verblijf heeft op grond van een Verblijfsvergunning regulier voor bepaalde tijd, met uitzondering van een Inburgeringsplichtige als bedoeld in artikel 13, eerste lid, onderdeel b.
Inburgeringsaanbod	Het College biedt de Inburgeringsplichtige als bedoeld in artikel 13, eerste lid, tijdig een Cursus of Opleiding aan waarmee die

¹³ Zie <https://www.rijksoverheid.nl/documenten/publicaties/2021/04/13/documentatie-informatievoorziening-keten-inburgering>, onderdeel van informatiemodel keten inburgering

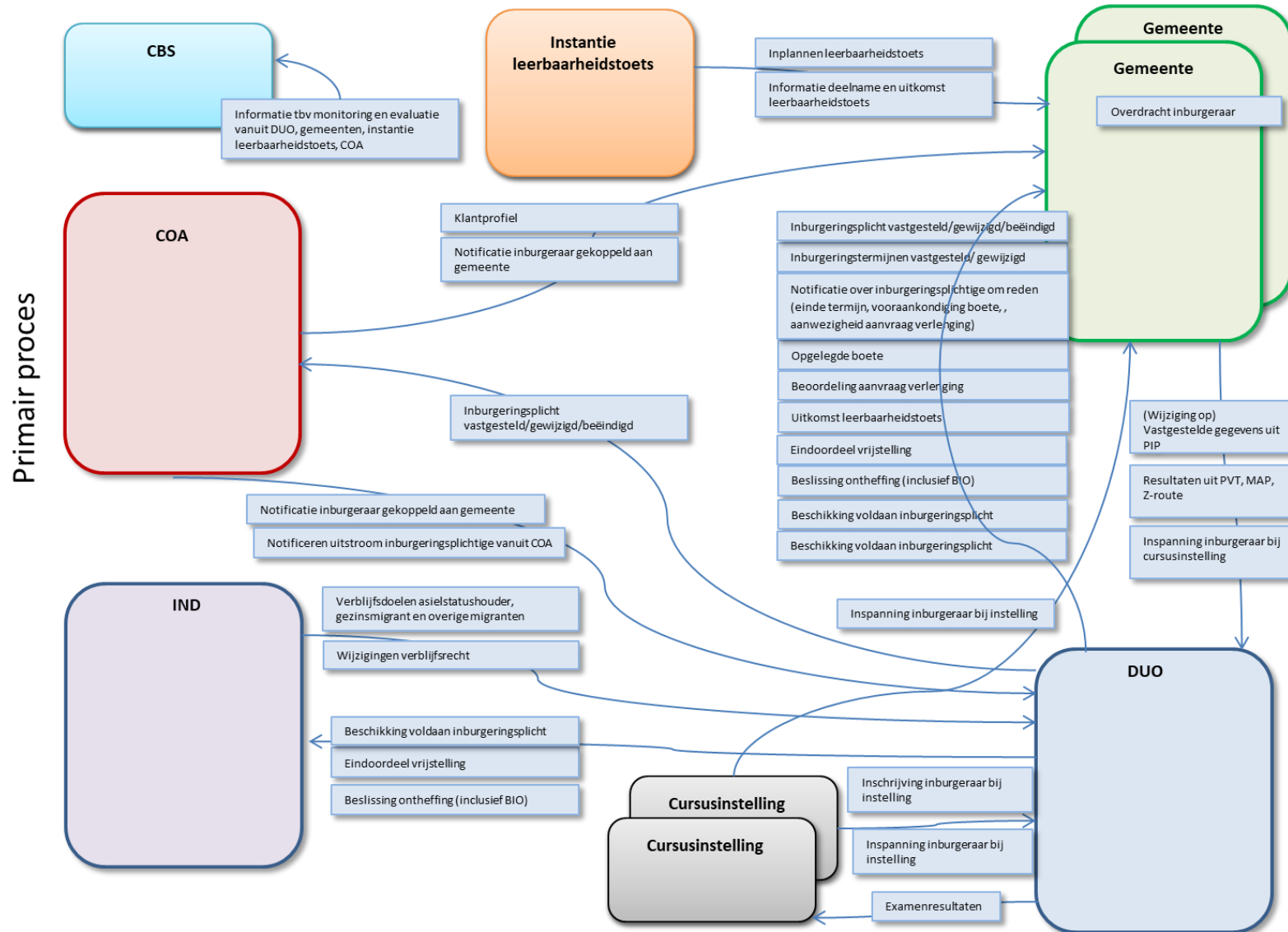
	Inburgeringsplichtige aan de op grond van artikel 15 vastgestelde Leerroute kan voldoen.
Inburgeringsdiploma	Een bewijs van beheersing die een Inburgeringsplichtige ontvangt indien deze heeft voldaan aan de Inburgeringsplicht en het Inburgeringsexamen dan wel de Onderwijsroute heeft behaald.
Inburgeringsexamen	Het inburgeringsexamen bestaat uit: <ul style="list-style-type: none"> - de examinering van mondelinge en schriftelijke vaardigheden in de Nederlandse taal op ten minste het niveau B1 van het Gemeenschappelijk Europees Referentiekader voor Moderne Vreemde Talen; en - de examinering van de kennis van de Nederlandse maatschappij (KNM).
Inburgeringsplicht	Inburgeringsplicht is een plicht voor een Inburgeringsplichtige tot: <ul style="list-style-type: none"> - het afronden van het participatieverklaringstraject; - het afronden van de module Arbeidsmarkt en Participatie; en - het behalen van het Inburgeringsexamen (B1-Route), de Onderwijsroute of de Zelfredzaamheidsroute.
Inburgeringsplichtige / inburgeringsplichtige	Inburgeringsplichtig is de Vreemdeling, die Rechtmatig Verblijf verkrijgt in de zin van artikel 8, onderdelen a en c, van de Vreemdelingenwet 2000, die 16 jaar of ouder is en de pensioengerechtigde leeftijd, bedoeld in artikel 7a, eerste lid, van de Algemene Ouderdomswet, nog niet heeft bereikt, en: <ul style="list-style-type: none"> - anders dan voor een tijdelijk doel in Nederland verblijft; of - Geestelijke Bedienaar is. Tenzij de betrokkene die op grond van artikel 3, tweede lid, van de wet, is uitgezonderd van deze plicht.
Inburgeringstermijn	De termijn (van drie jaar) waarbinnen de Inburgeringsplichtige aan de Inburgeringsplicht moet voldoen.
Verlenging Inburgeringstermijn	De verlenging van de Inburgeringstermijn, volgens artikel 12 Wet inburgering, waarbinnen de Inburgeringsplichtige aan de Inburgeringsplicht moet voldoen.
Inburgeringstraject	Is het gehele traject (alle activiteiten en processtappen) die een Inburgeringsplichtige doorloopt vanaf het moment dat hij Inburgeringsplichtig wordt, tot het moment dat hij aan deze plicht heeft voldaan of de Inburgeringsplicht om een andere reden eindigt.
Informatievoorziening	Informatievoorziening betreft alle activiteiten, de inzet van mensen en middelen (geautomatiseerd of handmatig), gericht op het verstrekken van informatie voor het besturen van de organisatie, sturen en beheersen van de bedrijfsprocessen, verrichten van de primaire en secundaire taken en afleggen van verantwoording.
Module Arbeidsmarkt & Participatie / MAP	De MAP is een kennismaking met en voorbereiding op de Nederlandse arbeidsmarkt en is een vereist onderdeel om aan de Inburgeringsplicht te voldoen voor de B1-route en Z-route.
Module Kennis van de Nederlandse Maatschappij / KNM	Het examen KNM is een verplicht onderdeel van het inburgeringsexamen en taalschakeltraject, waarbij de kennis over de Nederlandse maatschappij wordt getoetst.
Ketenproces	Een proces dat diensten levert via een aaneenschakeling van bedrijfsprocessen waarbij meerdere organisaties betrokken zijn.
Klantprofiel	Het klantprofiel is een profiel van een Asielstatushouder en wordt door het COA opgesteld om passende huisvesting voor de Asielstatushouder aan te bieden. Daarnaast gebruikt het COA en later de Gemeente waarin Asielstatushouder zich gaat vestigen het profiel in de ondersteuning van het inburgeringstraject (Brede Intake).

Leerbaarheidstoets	Is een onderdeel van de Brede Intake en geeft inzicht in het te behalen niveau van de Nederlandse taal van het Gemeenschappelijk Europees Referentiekader voor Moderne Vreemde talen binnen de Inburgeringstermijn.
Leerroute	De Leerroute is een traject (B1-Route, Onderwijsroute of Zelfstandigheidsroute) om te waarborgen dat een Inburgeringsplichtige op het voor hem/haar hoogst haalbare niveau kan inburgeren.
Maatschappelijke begeleiding	De begeleiding en hulp die een Asielstatushouder die Inburgeringsplichtig is aan het begin van het Inburgeringstraject van de Gemeente ontvangt en die in ieder geval bestaat uit praktische hulp bij het regelen van basisvoorzieningen en voorlichting over basisvoorzieningen in de Nederlandse samenleving.
Monitoring en Evaluatie	Is een activiteit gericht om voor het nieuwe inburgeringsstelsel informatie te verzamelen over de werking, het doelbereik, de doeltreffendheid en de doelmatigheid van de Wet inburgering (2021).
NT2-onderwijs	Is onderwijs Nederlandse taal voor anderstalige personen.
Ondersteuning en Begeleiding	Is een onderdeel van het PIP en geeft aan op welke wijze het College ondersteuning en begeleiding biedt aan de Inburgeringsplichtige. Deze ondersteuning en begeleiding is zodanig dat het College voldoende zicht heeft op de voortgang van het voldoen aan de Inburgeringsplicht door de Inburgeringsplichtige.
Onderwijsroute	De Onderwijsroute bestaat uit een Taalschakeltraject zoals gedefinieerd in artikel 8 van de Wet inburgering (2021).
Ontheffing	De Minister van SZW ontheft de Inburgeringsplichtige geheel of gedeeltelijk van de Inburgeringsplicht als diegene heeft aangetoond door omstandigheden zoals beschreven in artikel 5 (Wet Inburgering (2021)) blijvend niet in staat te zijn aan de Inburgeringsplicht, of een gedeelte daarvan, te voldoen.
Oriëntatie op de Nederlandse Arbeidsmarkt / ONA	Oriëntatie op de Nederlandse Arbeidsmarkt is een examen uit het huidige (oude) inburgeringsstelsel dat gaat over werken en werk zoeken.
Participatieverklaringstraject / PVT	De PVT bestaat uit een inleiding in de kernwaarden van de Nederlandse samenleving en wordt afgesloten met het ondertekenen van de participatieverklaring.
Persoonlijk Plan Inburgering en Participatie / PIP	Het PIP is een Beschikking van het College en bevat: <ul style="list-style-type: none"> - de vastgestelde Leerroute; - de Begeleiding en Ondersteuning die het College biedt aan de Inburgeringsplichtige; - de invulling en intensiteit van het PVT en de MAP; - voor zover van toepassing, welke afspraken er zijn gemaakt met de Inburgeringsplichtige over het deelnemen van diens kind aan de voorschoolse educatie, bedoeld in artikel 1.1 van de Wet kinderopvang, of de voorschoolse educatie, bedoeld in artikel 1 van de Wet op het primair onderwijs.
Sociale lening	Een lening van een geldbedrag van de Minister van SZW aan een Inburgeringsplichtige (Gezinsmigrant of Overige Migrant) voor de kosten van Cursus, Opleiding of het Examen waarmee de inburgeringsplichtige aan de op grond van artikel 15 vastgestelde Leerroute kan voldoen.
Taalschakeltraject	Een Taalschakeltraject is een opleiding educatie als bedoeld in artikel 7.3.1, eerste lid, onderdeel f, van de Wet educatie en beroepsonderwijs aan een instelling met diploma-erkenning als bedoeld in artikel 1.4a.1 van de Wet educatie en beroepsonderwijs, welke opleiding is gericht op het begeleiden van anderstaligen richting het beroeps- of wetenschappelijk onderwijs.

Vorbereiding op de Inburgering	Een programma dat wordt aangeboden aan een asielstatushouder die in een AZC verblijft en nog niet is ingeschreven in de gemeente waar hij op grond van artikel 28 van de Huisvestingswet 2014 wordt gehuisvest. Het programma bestaat uit: <ul style="list-style-type: none">- een cursus Nederlands als tweede taal- een introductiemodule Arbeidsmarkt en Participatie- een introductiemodule KNM- een introductiemodule participatieverklaringstraject
Zelfredzaamheidsroute / Z-Route	De Z-route is een intensief traject voor een Inburgeringsplichtige die redelijkerwijs niet in staat is het Inburgeringsexamen of Taalschakeltraject te behalen binnen de Inburgeringstermijn. Het traject sluit aan bij de persoonlijke capaciteiten van de Inburgeringsplichtige, gericht op het verwerven van mondelinge en schriftelijke vaardigheden in de Nederlandse taal, zelfredzaamheid, activering en participatie in de Nederlandse maatschappij.

9.2 Dienstverlening tussen ketenpartners

Het schema is een weergave op hoofdlijnen van de dienstverlening tussen ketenpartners, de zogenaamde stelseldiensten.



9.3 Dienstverlening aan de inburgeringsplichtige

Conform het principe dat de inburgeringsplichtige centraal staat in dit stelsel. De inburgeringsplichtige moet weten voor welke dienst hij bij welke organisatie moet zijn. Het schema is een weergave van de diensten die vanuit de ketenpartners aan de inburgeringsplichtige geleverd worden.

